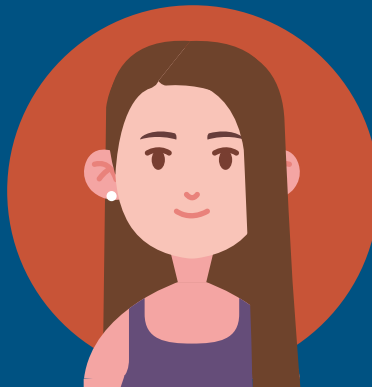




Sefydliad Ymchwil Cymdeithasol  
ac Economaidd a Data Cymru  
Wales Institute of Social and  
Economic Research and Data

# Astudiaeth Aml-garfan Addysg WISERD

Canfyddiadau allweddol o 2012-2022



[WMCS@caerdydd.ac.uk](mailto:WMCS@caerdydd.ac.uk)

# Cynnwys

<b>Rhagair</b>	<b>3</b>
<b>Cyflwyniad</b>	<b>5</b>
<b>Gall gwahardd disgyblion o'r ystafell ddosbarth gychwyn llwybr at waharddiad o'r ysgol</b>	<b>7</b>
<b>Y gwahaniaeth mewn agweddau disgyblion tuag at y Gymraeg</b>	<b>11</b>
<b>Gwybodaeth a chyfranogiad gwleidyddol pobl ifanc yng Nghymru</b>	<b>15</b>
<b>Mynd i'r afael â materion o 'hil' a hiliaeth yn yr ysgol</b>	<b>19</b>
<b>Tueddiadau mewn materion ysgol dros y degawd diwethaf</b>	<b>22</b>
<b>Dyfodol yr astudiaeth</b>	<b>25</b>
<b>Yn gryno: Rhai o ganfyddiadau diddorol eraill y WMCS</b>	<b>26</b>

# Rhagair

**Yn ddiweddar, dathlodd Astudiaeth Aml-garfan Addysg WISERD (WMCS) ei phenblwydd yn 10 oed. Astudiaeth hydredol o blant a phobl ifanc yng Nghymru yw'r WMCS.**

Fe'i sefydlwyd yn 2012 gan yr Athro Sally Power a'r Athro Chris Taylor i olrhain cynnydd plant a phobl ifanc sy'n tyfu lan yng Nghymru. O dan eu stiwardiaeth mae'r astudiaeth wedi darparu cyfoeth o dystiolaeth ar fywydau pobl ifanc sydd wedi cael ei defnyddio gan ymchwilyr, ymarferwyr a llunwyr polisi ledled Cymru.

Mae'r WMCS yn ffynhonnell unigryw o dystiolaeth ar brofiadau addysgol plant a'u safbwyntiau ar faterion cenedlaethol a rhyngwladol. Mae ei ddyluniad hydredol ac aml-garfan yn ei alluogi gymharu ar draws blynyddoedd a rhwng carfannau. Bellach, mae gennym werth degawd o ddata am farn a phrofiadau pobl ifanc o dyfu i fyny yng Nghymru, a gallwn weld sut mae dealltwriaeth a safbwyntiau plant wedi newid dros y degawd diwethaf.

Ers 2012 mae'r astudiaeth garfan wedi cael cryn ddylanwad ar addysg a pholisi plant yma yng Nghymru. Roedd yn ffynhonnell dystiolaeth arbennig o bwysig yn ystod pandemig Covid-19, wrth i ddata ar brofiad addysgol a lles pobl ifanc gael eu bwydo i grwpiau gorchwyl Llywodraeth Cymru i arwain eu hymateb i'r pandemig. Yn ogystal, fe'i defnyddiwyd i lywio datblygiad y cwricwlwm newydd yng Nghymru, gydag ymchwilyr yn rhoi tystiolaeth ar safbwyntiau pobl ifanc i Lywodraeth Cymru drwy gydol y broses.



Ers 2012 mae'r astudiaeth garfan wedi cael cryn ddylanwad ar addysg a pholisi plant yma yng Nghymru.



Mae pwysigrwydd y WMCS yn debygol o gynyddu dros y blynyddoedd nesaf wrth i Gymru drawsnewid y cwricwlwm i ysgolion. Mae'r WMCS eisoes yn cael ei chydabod fel ffynhonnell ddata bwysig yn y maes hwn. Mae'r tîm WMCS ar hyn o bryd yn gweithio gyda Phwyllgor Plant a Phobl Ifanc y Senedd i roi tystiolaeth ar i ba raddau y mae'r cwricwlwm newydd yn cyflawni ei nodau, ac mae'n darparu sesiynau briffio rheolaidd i Lywodraeth Cymru.

Wrth i'r astudiaeth symud i mewn i'w hail ddegawd, rwy'n falch ei bod yn parhau i fod yn rhan allweddol o raglen ymchwil WISERD sy'n llywio datblygiad polisi a darparu ffynhonnell allweddol o dystiolaeth ar fywydau plant yng Nghymru.



**Ian Rees Jones**  
**Cyfarwyddwr WISERD**

## **Tîm y Prosiect**

Dr Rhian Barrance  
*Cyfarwyddwr*

Dr. Laura Arman  
*Cydymaith Ymchwil*

Yr Athro Sally Power  
*Ymgynghorydd*

Yr Athro Chris Taylor  
*Ymgynghorydd*

Zoe Rozelaar  
*Gweinyddwr*

## **Tîm Data (presennol a gorffennol)**

Catriona Dickson  
Sam Jones  
Sam Morgan

## **Ymchwilwyr blaenorol**

Jemma Bridgeman  
Dr Constantino Dumangane  
Dr Dan Evans  
Dr Catherine Foster  
Dr. Kimberley Horton  
Dr Ed Janes  
Dr. Esther Muddiman  
Dr Sioned Pearce  
Dr Rhian Powell  
Dr Mirain Rhys  
Dr Catherine Sharp  
Dr Kevin Smith

# Cyflwyniad

## Mae Astudiaeth Aml-garfan Addysg WISERD (WMCS) yn astudiaeth garfan flynyddol o ddisgyblion ysgolion uwchradd Cymru.

Wedi'i lansio yn 2012, mae'r WMCS yn ddiweddar wedi casglu data at ddegfed cyrch yr astudiaeth. Caiff cyfranogwyr arolwg ar-lein i'w gwblhau bob blwyddyn ac mae pob cyrch fel arfer yn ail-adrodd cwestiynau ar bynciau fel safbwyntiau disgyblion ar eu haddysg, ymgysylltiad pobl ifanc â gwleidyddiaeth a'r iaith Gymraeg, ochr yn ochr â materion mwy byd-eang fel newid hinsawdd ac effeithiau'r coronafeirws.

Mae cyrchoedd dilynol yn ailymweld â'r un disgyblion wrth iddynt fynd yn hŷn. Er enghraifft, bydd disgyblion sy'n cymryd rhan ym Mlynnyddoedd 7, 9 ac 11 yn cael eu gwahodd eto'r flwyddyn nesaf ym Mlynnyddoedd 8, 10 a 12, gan alluogi unigolion i gymryd rhan yn flynyddol am sawl blwyddyn nes iddynt adael yr ysgol.

## Nodau ac amcanion yr astudiaeth

Bob blwyddyn, mae ymchwilyr ar y prosiect yn crynhoi canfyddiadau allweddol gyda'r bwriad o lywio polisi ac ymarfer. Mae'r WMCS hefyd yn defnyddio dadansoddiad hydredol o ddangosyddion, gyda degawd o ddata'n ein galluogi i ystyried newid barn a safbwyntiau disgyblion yng Nghymru dros amser.

## Ymatebwyr

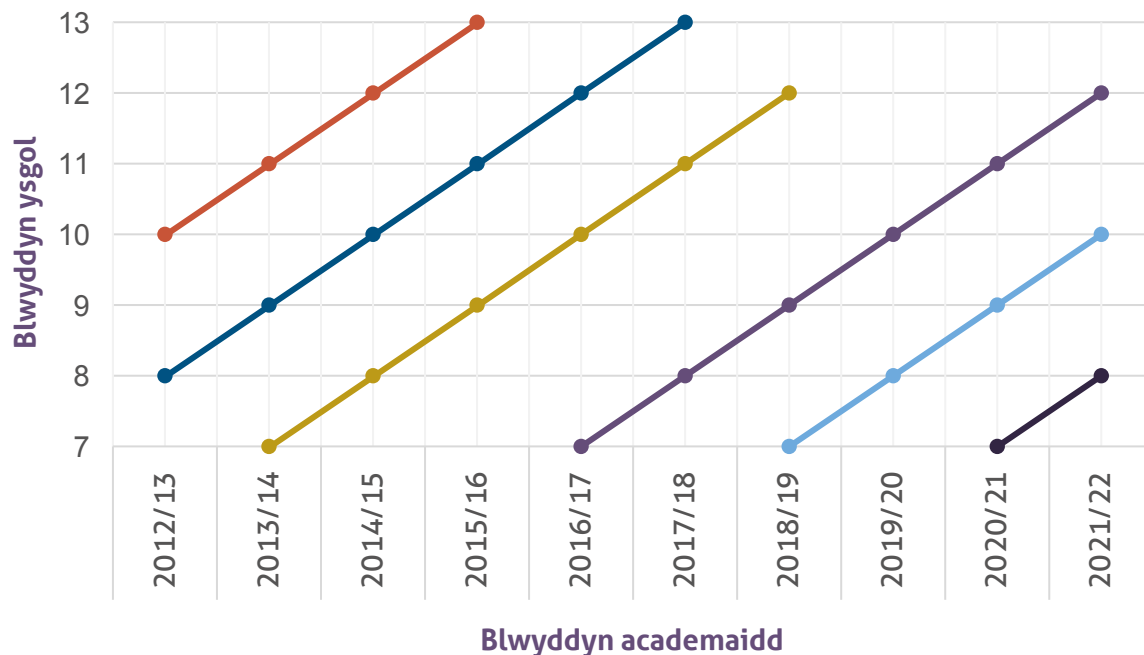
Nod yr astudiaeth aml-garfan yw cynnal perthynas hirdymor gyda sampl o ysgolion i sicrhau cyfranogiad dros nifer o flynyddoedd, gan gynyddu'r tebygolrwydd y bydd pobl ifanc yn dod yn ymatebwyr hir-dymor. Mae tua mil o ddisgyblion yn cymryd rhan yn yr arolwg bob blwyddyn o bob cwr o Gymru. Rydym yn samplu ysgolion yn ôl cyfrwng ieithyddol, rhanbarth daearyddol a chyfran y disgyblion mewn ysgol sy'n gymwys i gael prydau ysgol am ddim. Wrth wneud, rydym yn sicrhau ein bod yn cynrychioli barn a phrofiadau disgyblion o ystod o gefndiroedd gwahanol.

Mae tua mil o ddisgyblion yn cymryd rhan yn yr arolwg bob blwyddyn o bob cwr o Gymru.



Pan fydd disgyblion yn ymuno â'r astudiaeth, rydym yn eu olrhain dros amser, fel y dangosir yn ein llinell amser isod.

## Llinellau amser ein carfannau



## Canfyddiadau allweddol

Yn y cyhoeddiad hwn, rydym yn tynnu sylw at rai o ganfyddiadau allweddol yr astudiaeth garfan dros y degawd diwethaf, fel:

- Gwaharddiadau o'r dosbarth
- Ymgysylltiad pobl ifanc â gwleidyddiaeth
- Eu hagweddau tuag at y Gymraeg
- Eu profiadau o addysg, gan gynnwys sut mae eu hysgolion yn ymateb i ddigwyddiadau hiliol.

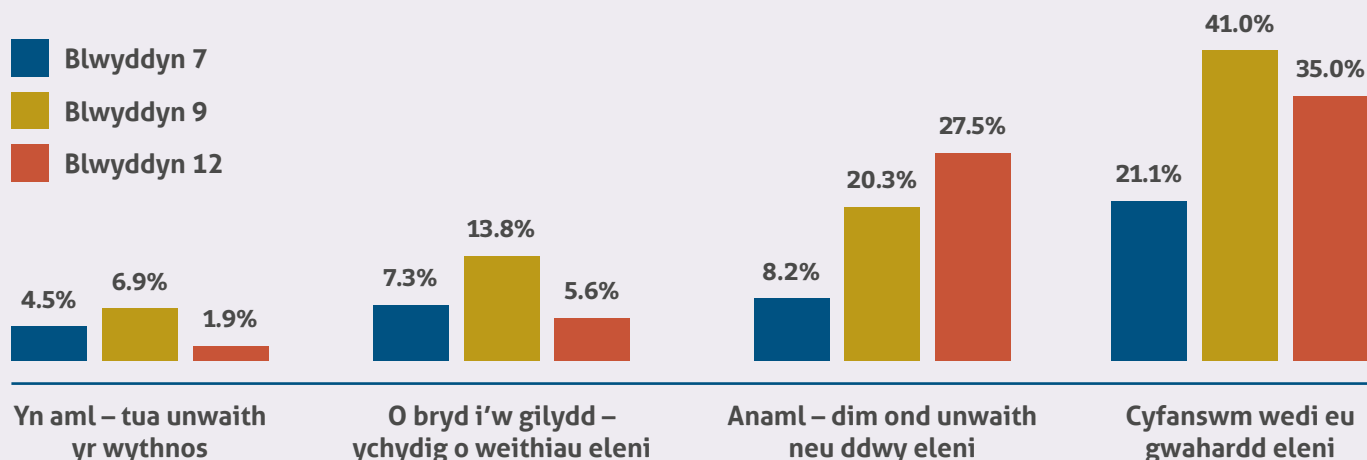
# Gall eithrio disgyblion o'r ystafell ddosbarth ddechrau llwybr tuag at waharddiad o'r ysgol

Ychydig iawn a wyddys am waharddiadau o'r ystafell ddosbarth - pa mor aml y gofynnir i ddisgyblion adael yr ystafell ddosbarth oherwydd eu hymddygiad, pwy sy'n cael eu gwahardd yn amlach, ble maen nhw'n mynd, a beth maen nhw'n ei wneud y tu allan i'r ystafell ddosbarth.

Mae data o'r WMCS (2018-19) yn datgelu'r canlynol:

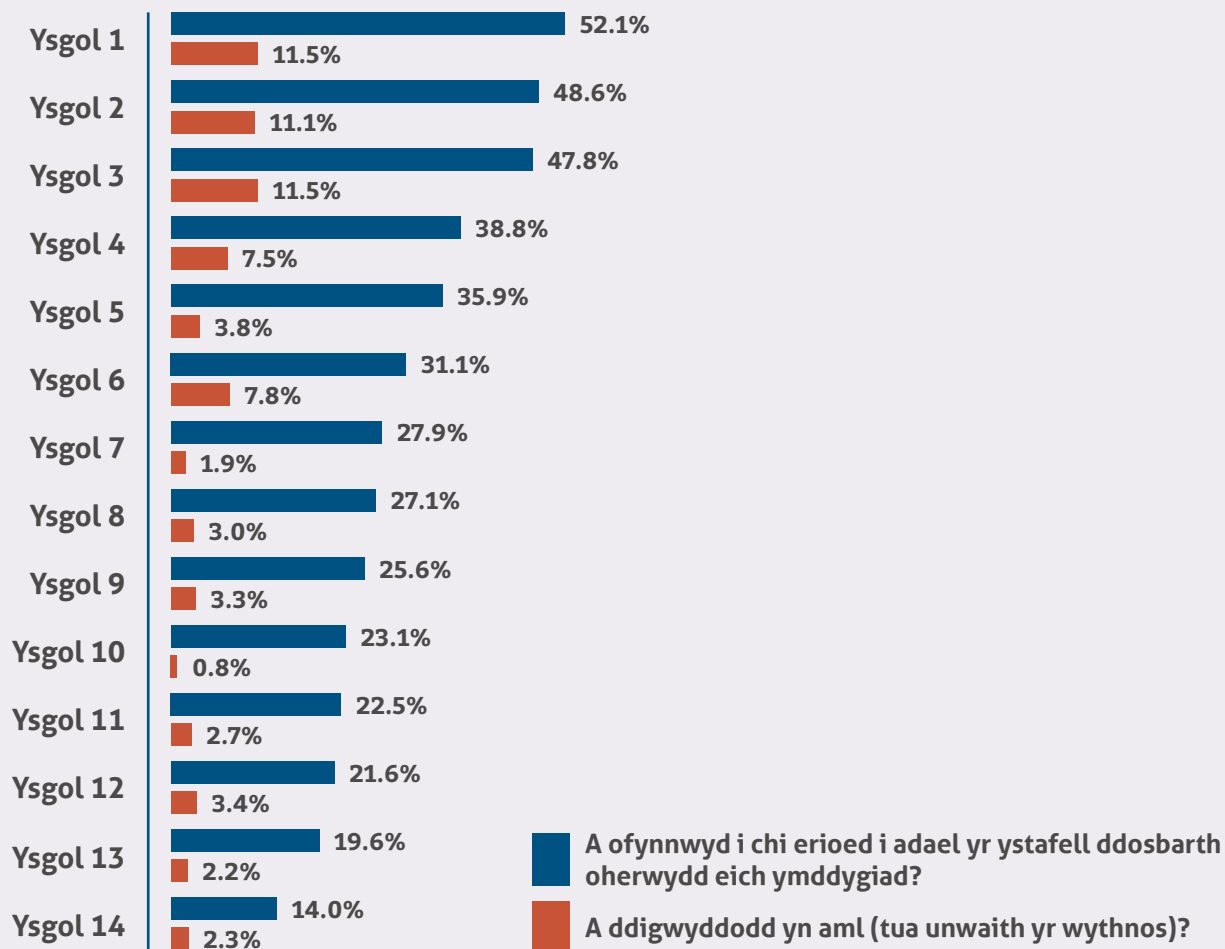
Mae gwaharddiadau o'r dosbarth yn digwydd yn aml. Gofynnwyd i dros **40%** o ddisgyblion Blwyddyn 9 adael yr ystafell ddosbarth ar ryw adeg yn ystod y 12 mis blaenorol oherwydd eu hymddygiad. I rai (**7%** o ddisgyblion Blwyddyn 9), mae'n ddigwyddiad wythnosol rheolaidd.

## Amllder gofyn i adael yr ystafell ddosbarth yn ôl grŵp blwyddyn



Mae gofyn i ddisgyblion adael y dosbarth yn fwy cyffredin mewn rhai ysgolion nag eraill. Roedd disgyblion mewn un ysgol 15 gwaith yn fwy tebygol o gael eu taflu allan yn aml na disgyblion yn un o ysgolion eraill y WMCS. Roedd gwaharddiadau o'r dosbarth ychydig yn fwy cyffredin mewn ysgolion a oedd yn gwasanaethu cymunedau difreintiedig.

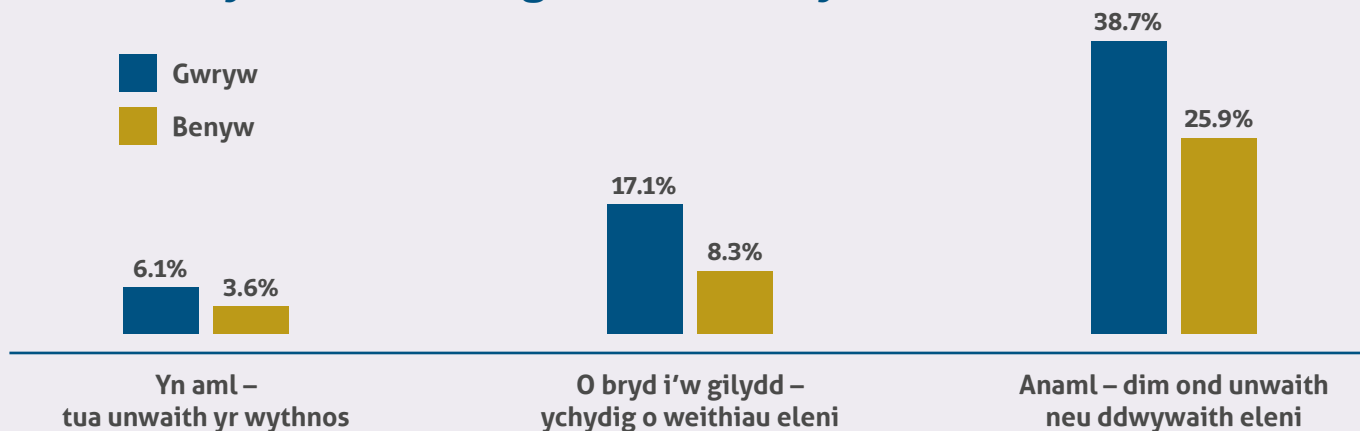
## Amrywiadau lefel-ysgol yn nifer ac amllder y gwaharddiadau o'r dosbarth





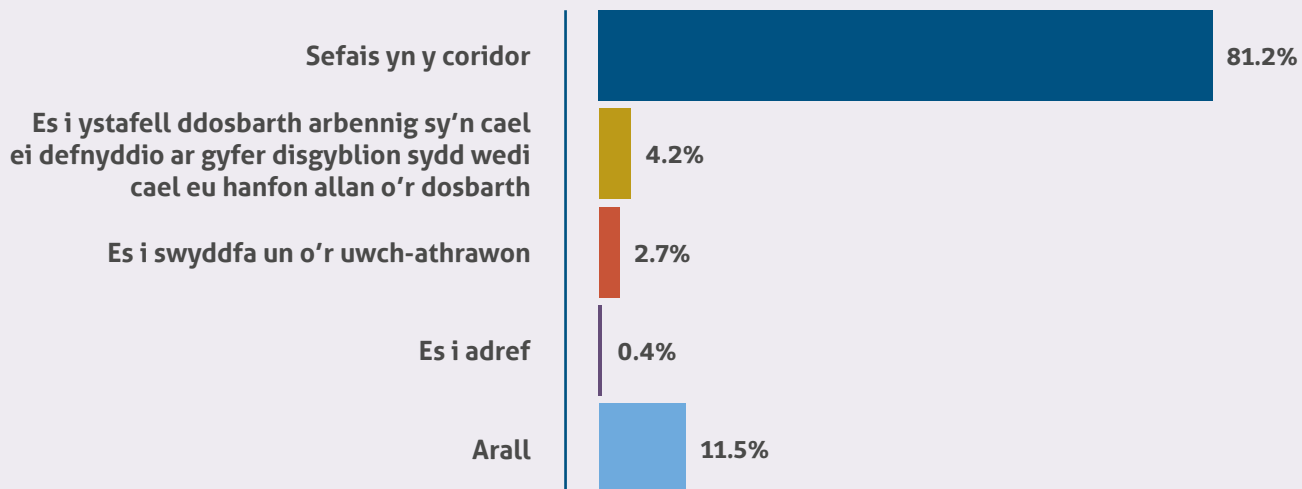
I fechgyn, yn enwedig bechgyn Blwyddyn 9, y gofynnir yn fwyaf tebygol i adael yr ystafell ddosbarth.

## Rhyw ac amllder gwaharddiad ystafell ddosbarth



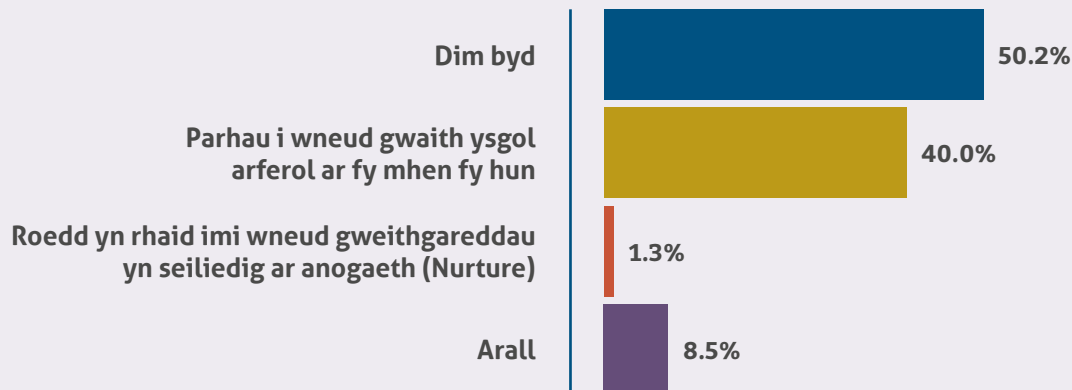
Mae mwyafrif llethol (81%) y disgyblion yn sefyll yn y coridor ar ôl iddynt adael yr ystafell ddosbarth.

## Ble aethoch chi?



Mae hanner y disgyblion yn dweud nad ydyn nhw'n 'gwneud dim' ar ôl iddyn nhw gael eu gwahardd o'r ystafell ddosbarth, Ond dywedodd **40%** eu bod yn parhau i wneud eu gwaith ysgol arferol ar eu pennau eu hunain.

## Beth wnaethoch chi?



## Pam bod gwahardd o'r dosbarth yn bwysig:

- Yn gronnol, rhaid i waharddiadau o'r ystafell ddosbarth arwain at golled amser dysgu sylweddol - yn enwedig i'r disgyblion hynny sy'n gorfod gadael y dosbarth yn aml.
- Gall gwahardd o'r ystafell ddosbarth ddangos, neu gyfrannu at, lwybr gwaharddiad ysgol mwy niweidiol.

Mae'r ymchwil hon yn ymddangos yn Sally Power & Chris Taylor (2022) Classroom exclusions: patterns, practices, and pupil perceptions, International Journal of Inclusive Education.



# Y gwahaniaeth mewn agweddau disgyblion tuag at y Gymraeg

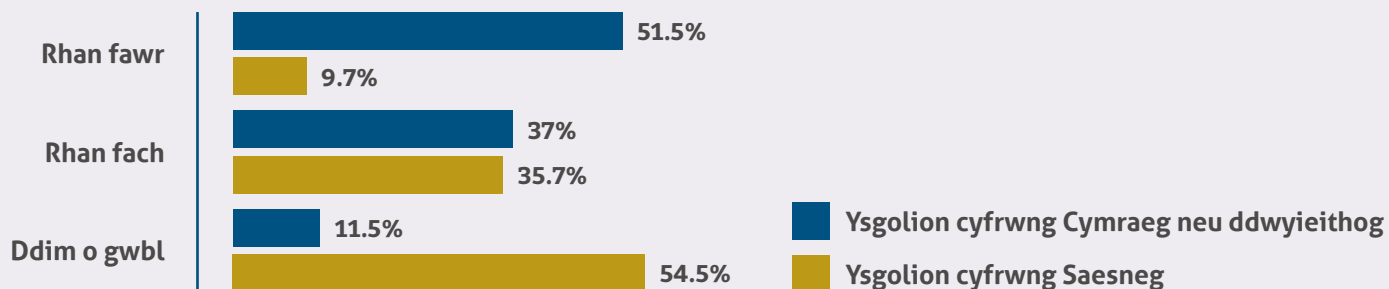
## Y Gymraeg a hunaniaeth

Mae canlyniadau holiadur 2021-2022 yn datgelu amrywio yn ôl cyfrwng yr ysgol wrth i'r disgyblion ystyried os yw'r Gymraeg yn rhan o'u hunaniaeth Gymreig.

Mae disgyblion mewn ysgolion cyfrwng Saesneg yn llawer llai tebygol o deimlo cysylltiad â'r iaith, gyda 54.5% yn dweud nad yw'n rhan o'u hunaniaeth o gwbl. Mae'r rhan fwyaf o ddisgyblion mewn ysgolion cyfrwng Cymraeg neu ddwyieithog, ar y llaw arall, yn dweud bod yr iaith o leiaf yn rhyw ran o'u hunaniaeth bersonol (89%).



## A yw'r Gymraeg yn rhan o'ch hunaniaeth chi?



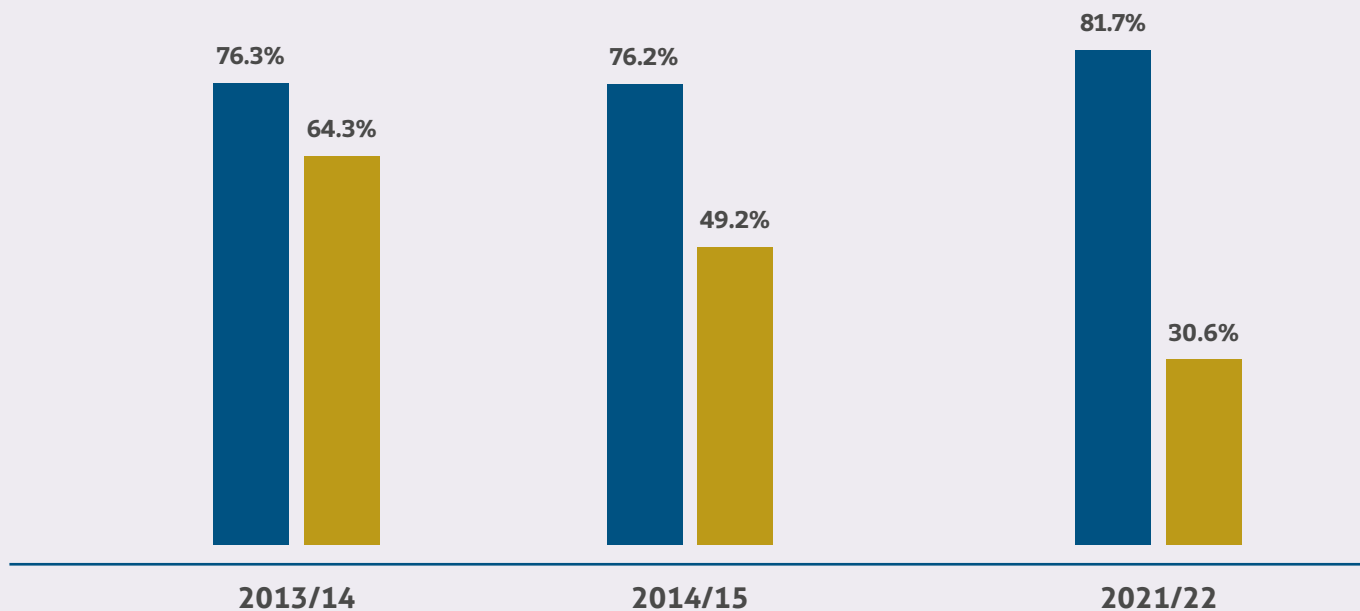
# Dirywiad dros amser yn dibynnu ar gyfrwng yr ysgol

Wrth gymharu barn disgyblion am bwysigrwydd dysgu Cymraeg dros amser, mae'r tueddiadau hefyd wedi'u rhannu'n drawiadol yn ôl cyfrwng ysgol, sy'n gyson â'u diffyg cysylltiad â'r iaith.

Fodd bynnag, canfu ein hastudiaeth fod yr ymatebion i'r cwestiynau 'Pa mor bwysig yw hi i chi (allu) siarad Cymraeg' a 'Pha mor bwysig yw hi i chi (barhau i) ddysgu'r Gymraeg' yn dangos bod disgyblion sy'n mynychu ysgolion cyfrwng Saesneg yng Nghymru bellach yn gweld dysgu a siarad Cymraeg yn llawer llai pwysig nag yr oeddent, tra nad oes llawer o newid wedi bod mewn ysgolion cyfrwng Cymraeg neu ddwyieithog.

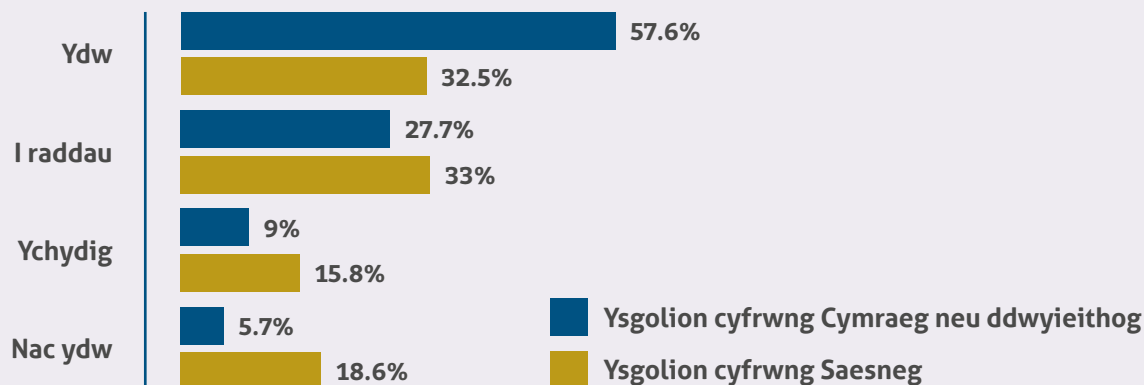
## Pa mor bwysig yw hi i chi allu siarad Cymraeg? (Ymatebion: pwysig iawn/pwysig)

■ Ysgolion cyfrwng Cymraeg neu ddwyieithog  
■ Ysgolion cyfrwng Saesneg



Mae **58%** o ddisgyblion mewn ysgolion cyfrwng Cymraeg neu ddwyieithog yn credu bod siarad Cymraeg o gymorth wrth ddod o hyd i swydd, er bod mwy o amrywiaeth mewn safbwyntiau mewn ysgolion cyfrwng Saesneg.

## Ydych chi'n meddwl bod gallu siarad Cymraeg yn helpu pobl i ddod o hyd i swydd?



Mae'r canlyniadau'n debyg ar gyfer "Ydy'r Gymraeg yn helpu pobl i ddysgu iaith arall", ond nid ydynt yn ymestyn i feysydd bywyd yng Nghymru gan gynnwys "ffitio i mewn yn fwy yn y gwaith" neu "mewn addysg uwch".

Er bod disgyblion ysgolion Cymraeg neu ddwyieithog yn teimlo bod gallu'r Gymraeg yn cael effaith gadarnhaol ar eu hopsiynau i'r dyfodol, mae disgyblion mewn ysgolion cyfrwng Saesneg yn fwy rhanedig ar y mater.

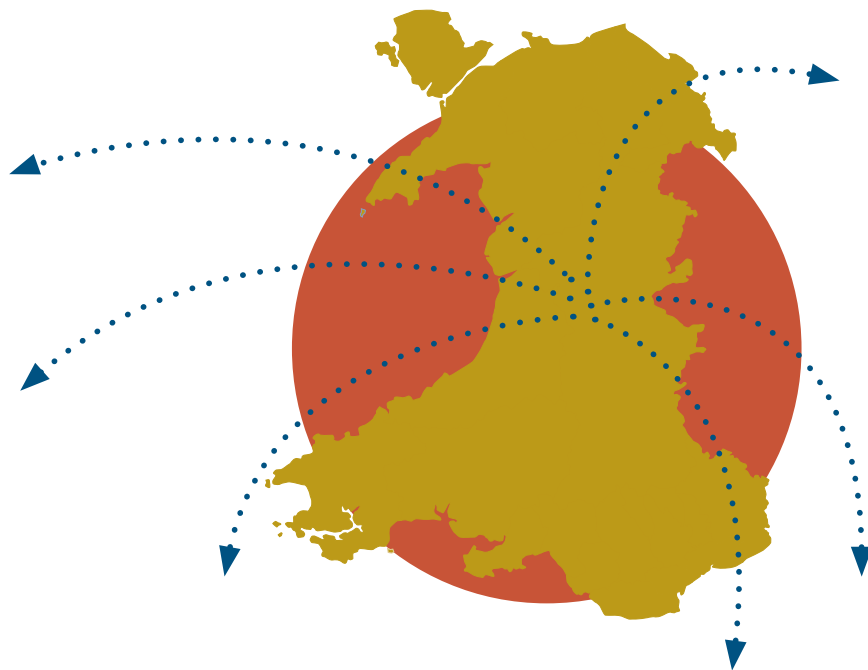


## Diffyg hyder i ddysgu

Ar y cyfan, mae disgyblion cyfrwng Cymraeg a dwyieithog yn hyderus yn siarad Cymraeg (**71%**), ond mae 3 o bob 5 yn nodi diffyg hyder yn y dosbarth. Yn enwedig mewn ysgolion cyfrwng Saesneg – lle mae hyder yn is, i lawer, yr ystafell ddosbarth yw'r unig amgylchedd lle maent yn ymwneud â'r Gymraeg.

## Effaith ar genedlaethau'r dyfodol o siaradwyr

Mae gwahaniaethau mawr mewn canfyddiadau o'r Gymraeg yn ôl cyfrwng ysgol yn dangos bod disgyblion mewn ysgolion cyfrwng Saesneg yn dod yn llai brwdfrydig am yr iaith. Ynghyd â hyder isel mewn dosbarthiadau ysgol cyfrwng Cymraeg a dwyieithog a'r canfyddiad bod disgyblion yn meddwl y bydd angen iddynt adael Cymru i ddod o hyd i waith (gweler tudalen 26 'Yn gryno'), mae datblygu cymhelliant siaradwyr y dyfodol yn heriol.



# Gwybodaeth a chyfranogiad gwleidyddol pobl ifanc yng Nghymru

Dros y degawd diwethaf rydym wedi cael mewnweliadau gwerthfawr ar ddealltwriaeth ac ymgysylltiad pobl ifanc yng Nghymru â gwleidyddiaeth trwy y WMCS.

Prif gryfder yr astudiaeth yw ei bod yn ymateb i ddigwyddiadau cyfredol a blaenoriaethau polisi:



## Yn 2017

Gofynnem am farn pobl ifanc ar Brexit a chanfod y byddai **59%** o ddisgyblion Blwyddyn 10 a **76%** o ddisgyblion Blwyddyn 12 wedi pleidleisio i aros yn yr UE.



## Yn 2021

Gofynnem i bobl ifanc sut fydden nhw'n pleidleisio mewn etholiad annibyniaeth yng Nghymru a chanfod y byddai **18.5%** yn cefnogi hyn, gyda'r lefel uchaf o gefnogaeth ymhlith y myfyrwyr hynaf (**25%** o oedran 15 i 16).



# Datganoli

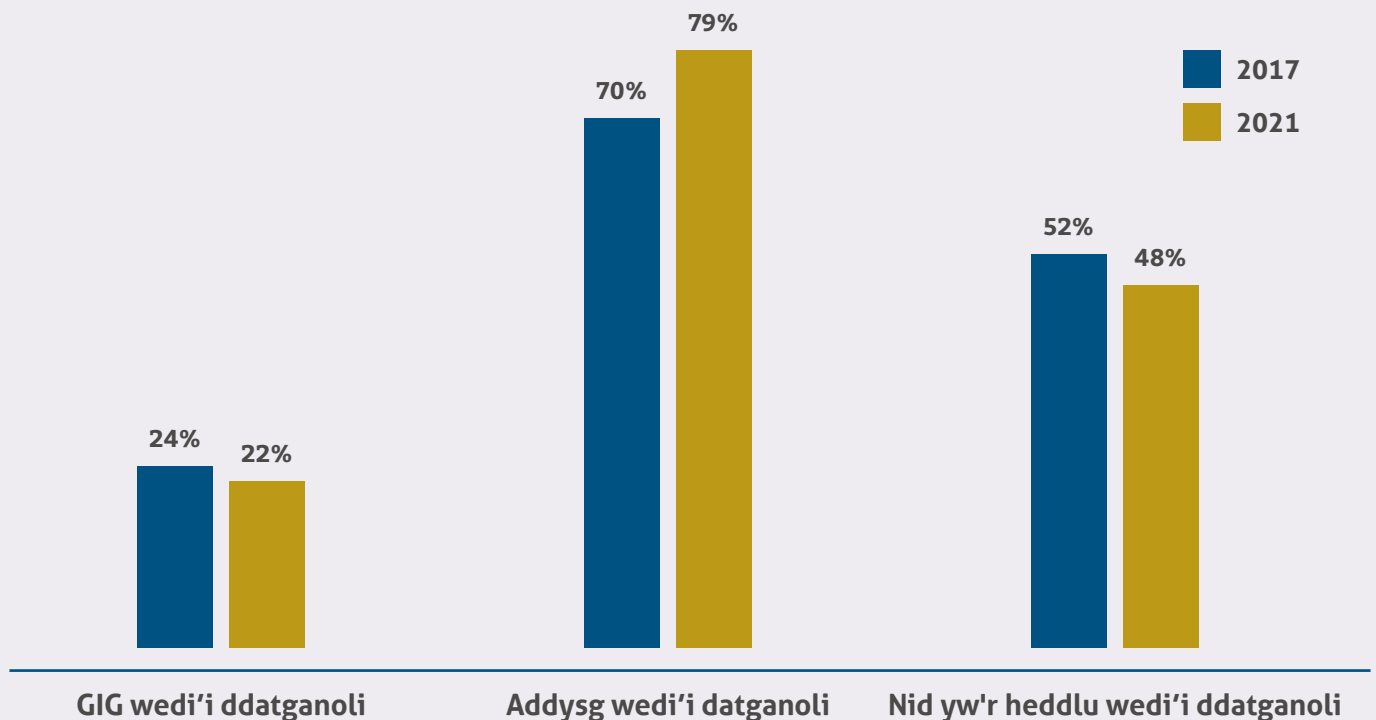
Yn 2017 a 2021 fe ofynnon ni i ddisgyblion pa feysydd polisi oedden nhw'n meddwl oedd wedi'u datganoli i Gymru.

Y newyddion da yw bod y mwyafrif yn ymwybodol bod addysg wedi'i datganoli, a bod yr ymwybyddiaeth wedi cynyddu rhwng 2017 a 2021.

Fodd bynnag, dim ond tua hanner pob carfan oedd yn ymwybodol mai cyfrifoldeb Llywodraeth y DU yw'r heddlu, ac roedd llai na chwarter yn gwybod bod y GIG wedi'i ddatganoli i Gymru.



## % atebodd gwestiynau yn gywir



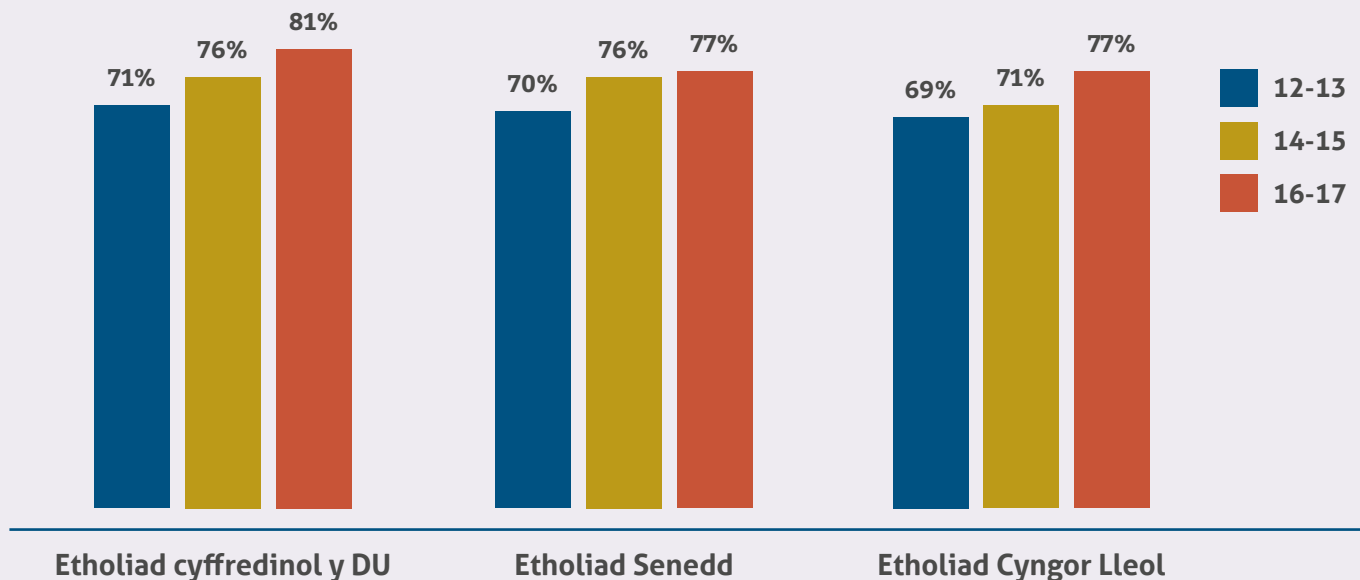


# Pleidleisio

Yn 2022, gofynnwyd i ddisgyblion am eu bwriad i bleidleisio (pan yn ddigon hen) yn etholiadau cyffredinol y DU, etholiadau'r Senedd ac etholiadau cynghorau lleol – a chanfod bod pleidleisio yn cynyddu gydag oedran yn ogystal â math o etholiad.

Roedd dros dri chwarter oedran 16 i 17 yn bwriadu pleidleisio ym mhob etholiad.

## Bwriad i bleidleisio yn ôl grŵp oedran a math o etholiad



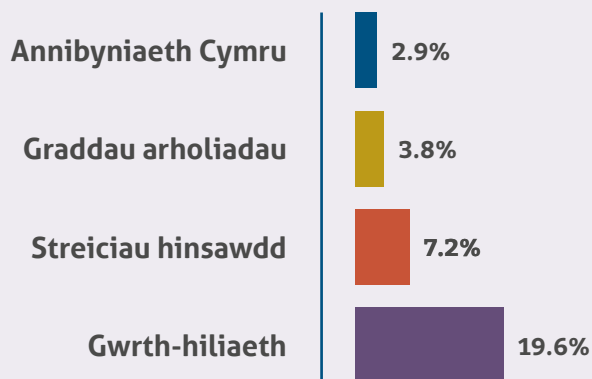
Roedd gan ddisgyblion hefyd ymwybyddiaeth dda o sut i bleidleisio:

- Mwyafrif oedran 16 i 17 (91%) yn ymwybodol bod angen iddynt gofrestru i bleidleisio.
- **45%** oedran 16 i 17 wedi dysgu am bleidleisio yn yr ysgol dros y 12 mis diwethaf. Fodd bynnag, dim ond un allan o bump o oedran 12 i 13 a 14 i 15 ddywedodd yr un fath.

## Gwleidyddiaeth brotest

Nid ymwneud â gwleidyddiaeth etholiadol yw'r unig ffordd y gall pobl ifanc gyfranogi'n wleidyddol ac felly rydym hefyd wedi ystyried os ydynt wedi protestio.

### Ynglŷn â pha faterion ydych chi wedi protestio? (2020-21)



Mae'r canfyddiadau hyn yn dangos bod un person ifanc allan o bump yn ein hastudiaeth wedi cymryd rhan mewn protest gwrth-hiliaeth - nifer sylweddol sy'n dangos sut mae pobl ifanc yn ceisio mynd i'r afael ag anghyfiawnderau yn eu cymunedau.

## Cyfeiriadau'r dyfodol

Wrth i'r astudiaeth ddechrau ar ei hail ddegawd, byddwn yn parhau i ofyn cwestiynau am gyfranogiad ac ymgysylltiad pobl ifanc â gwleidyddiaeth, gyda chwestiynau ar gefnogaeth i'r frenhiniaeth, annibyniaeth Cymru ac agweddau tuag at bleidleisio.



# Mynd i'r afael â materion o 'hil' a hiliaeth yn yr ysgol

**Yn 2022, lansiodd Llywodraeth Cymru 'Cynllun Gweithredu Cymru Wrth-hiliol' sy'n ei gwneud yn ofynnol i bob ysgol fynd i'r afael â hiliaeth sefydliadol.**

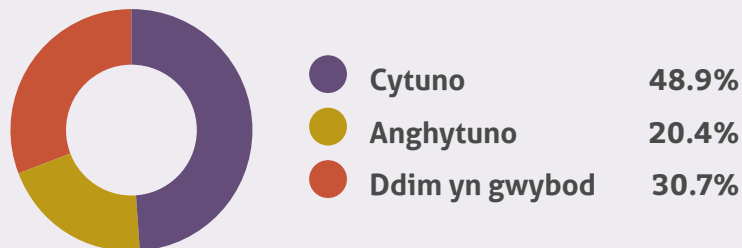
Yn ogystal ag adolygu'r Cwricwlwm i Gymru, bydd hyn yn golygu bod ysgolion yn datblygu polisiau i ddelio â cham-drin hiliol, gwahaniaethu a bwlio. Mae gennym ddiddordeb yn y graddau y mae ysgolion yn delio â materion 'hil' a hiliaeth ar hyn o bryd.



**Mae data'r WMCS (2021-22) yn datgelu'r canlynol:**

Ar y cyfan, cytunodd hanner y disgyblion fod eu hysgol yn eu hannog i drafod materion yn ymwneud â 'hil' a hiliaeth. Roedd un o bob pump yn anghytuno.

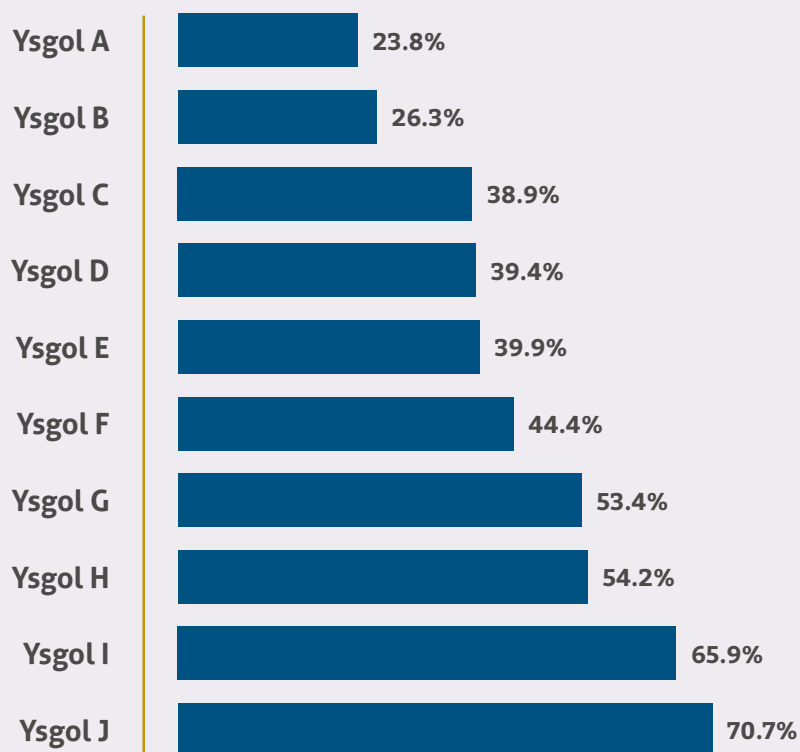
## Mae fy ysgol yn ein hannog i drafod materion yn ymwneud â hil a hiliaeth



Fodd bynnag, mae amrywiaeth eang rhwng ysgolion yn y graddau y caiff disgyblion eu hannog i drafod y materion hyn.

Mewn un ysgol, dywedodd dros **70%** o ddisgyblion eu bod wedi cael eu hannog i drafod materion o 'hil' a hiliaeth. Roedd hyn yn wir am **24%** o ddisgyblion yn unig mewn ysgol arall.

## % y disgyblion yn cytuno bod eu hysgol yn annog trafodaethau ynghylch hil a hiliaeth



Roedd rhan fwyaf helaeth y disgyblion (**80%**) yn cytuno bod eu hysgol yn cymryd adroddiadau o hiliaeth o ddifri.

## Mae fy ysgol yn cymryd adroddiadau o hiliaeth o ddifri



Fodd bynnag, roedd gwahaniaeth eang rhwng ymatebion disgyblion gwyn a lleiafrifoedd ethnig.

Roedd disgyblion Du, Asiaidd a lleiafrifoedd ethnig fwy na dwywaith yn fwy tebygol o anghytuno â'r datganiad bod eu hysgol yn cymryd adroddiadau o hiliaeth o ddifri.

	Gwyn	BAME
Cytuno	85.6%	62.7%
Anghytuno	14.4%	37.3%

## Pam mae'n bwysig:

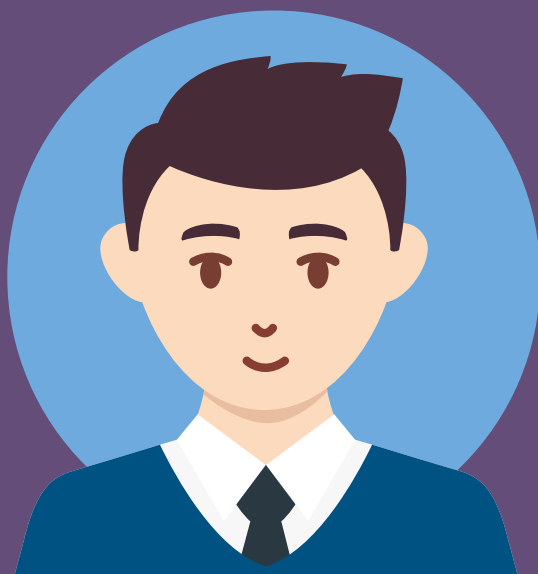
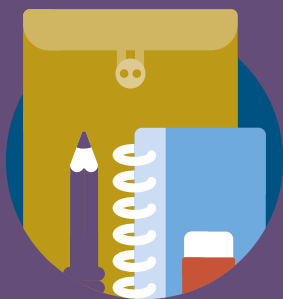
- Mae'n anodd gweld sut y gall ysgolion gyflawni gweledigaeth Llywodraeth Cymru o 'Gymru wrth-hiliol' os nad yw athrawon yn annog disgyblion i drafod materion yn ymwneud â 'hil' a hiliaeth.
- Er y byddai'n ymddangos o ymatebion y disgyblion bod ysgolion yn ceisio delio o ddifri ag adroddiadau o hiliaeth, mae llawer o ddisgyblion, ac yn enwedig disgyblion o leiafrif ethnig, yn anghytuno.

Mae'r ymchwil hon yn ymddangos mewn swydd blog WISERD: Trafod ac ymdrin â materion hil a hiliaeth: Arolwg WMCS yn datgelu gwahaniaethau mawr rhwng ysgolion yng Nghymru.

# Tueddiadau mewn materion ysgol dros y degawd diwethaf

**Dros y 10 mlynedd diwethaf rydym wedi holi disgyblion am eu profiadau yn yr ysgol.**

Yma, rydym yn cynnwys rhai o'n canlyniadau sy'n ymwneud â phrofiad ysgol, gan roi sylw arbennig i'r meysydd y bydd Cwricwlwm newydd Cymru yn mynd i'r afael â nhw.

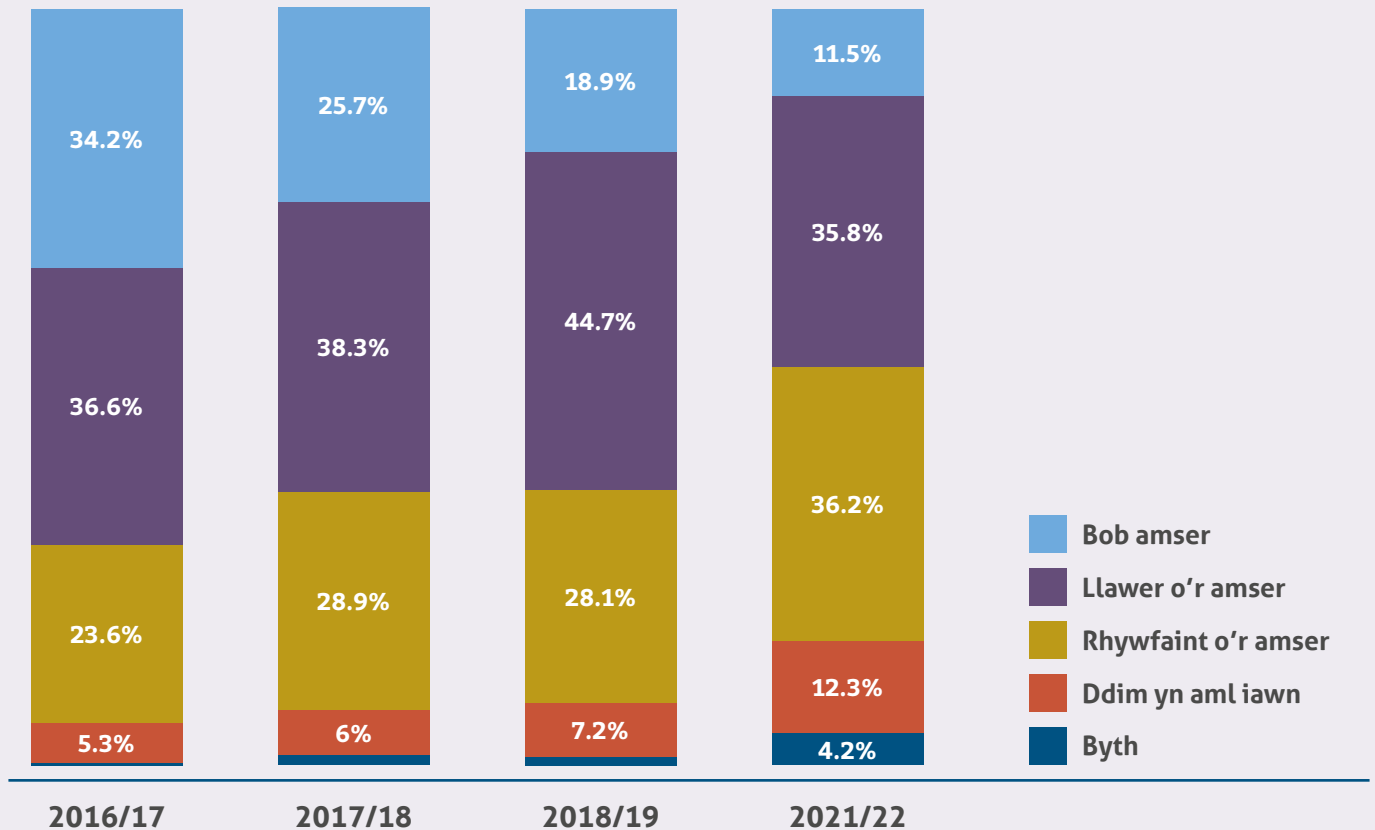


## Cael help gan athrawon

Mae canlyniadau 2016-17 yn dangos bod 70.8% o ddisgyblion yn teimlo eu bod yn cael eu cefnogi gan athrawon gyda thasgau anodd - naill ai 'bob amser' neu 'llawer o'r amser'.

Er bod y ffigur hwn yn uchel, roedd tuedd amlwg o ostwng i lawr at 47.3% yn 2021-22.

### Rwy'n cael digon o help gan fy athrawon os ydy rhywbeth yn anodd i mi

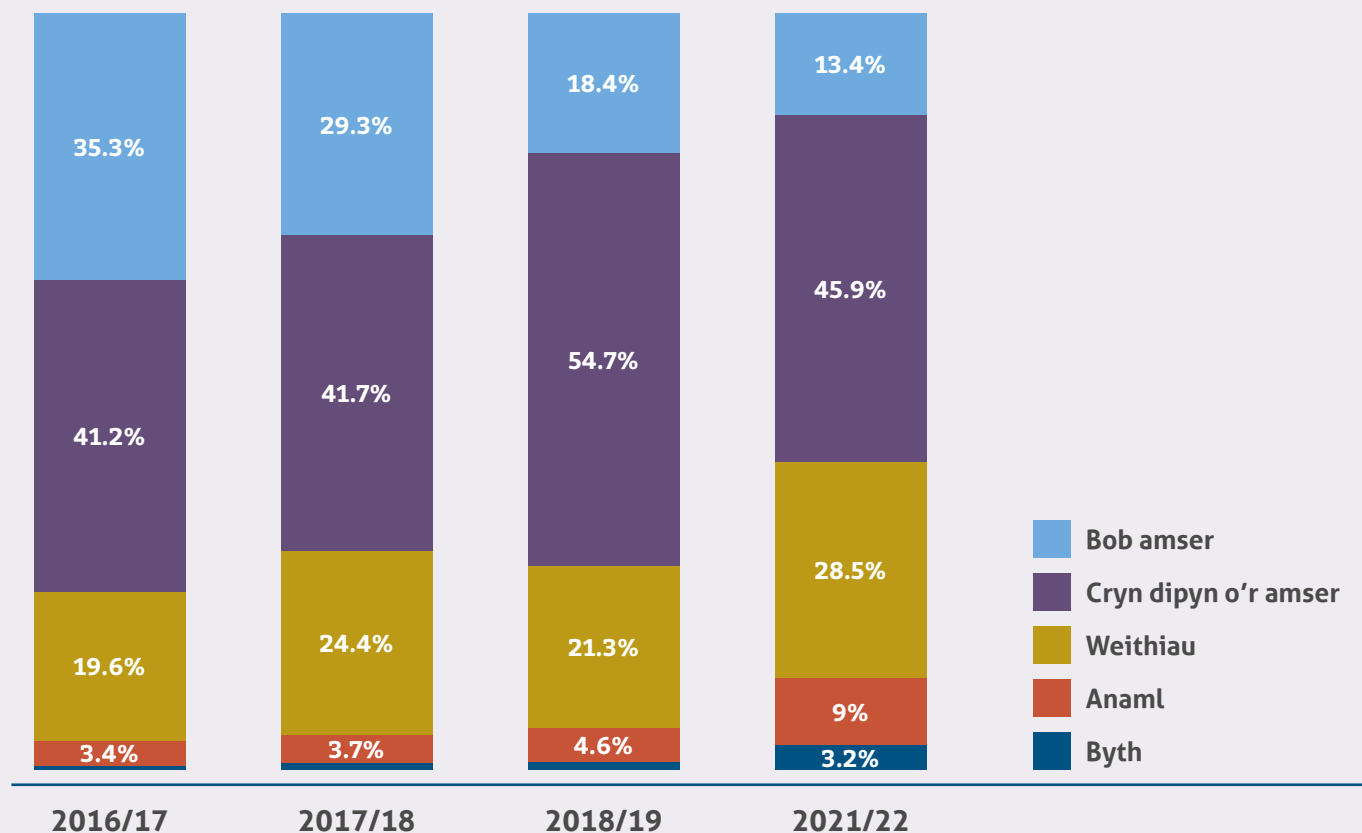


## Deall gwersi

Dyweddodd dros dri chwarter y disgyblion eu bod yn gallu deall eu gwersi naill ai 'bob amser' neu 'gryn dipyn o'r amser'.

Er bod y ffigur hwn yn uchel, mae wedi dirywio dros gyfnod o chwe blynedd, i lawr i **59.3%** yn data diweddaraf.

### Pa mor aml wyt ti'n deall dy wersi?





# Dyfodol yr astudiaeth

Mae Astudiaeth Aml-garfan Addysg WISERD mewn sefyllfa ddefnyddiol i fesur newidiadau a gyflwynwyd i ysgolion wrth fabwysiadu'r Cwricwlwm newydd i Gymru.

Gyda'r adnodd ymchwil hwn, gallwn barhau i olrhain agweddau'r carfanau tuag at yr ysgol. Gallwn archwilio a yw'r tueddiadau hyn yn cael eu gwrthdroi wrth i'r Cwricwlwm newydd i Gymru gael ei weithredu yn y blynyddoedd i ddod.



Mae'r astudiaeth yn parhau i gyfrannu at ymchwil academaidd ryngwladol yn ogystal ag at feysydd hanfodol o wybodaeth am bobl ifanc a dyfodol cymdeithas a gwleidyddiaeth Cymru.

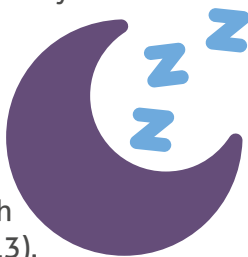


# Yn gryno:

## Rhai o ganfyddiadau diddorol eraill y WMCS

### 1

Mae'r cyfryngau cymdeithasol yn amharu ar gwsgeid pobol ifanc. Mae ychydig llai na chwarter oedran 12 i 15 yn deffro i wirio cyfryngau cymdeithasol bron bob nos. Nid yw'n syndod bod y rhai a wnaeth hyn yn llawer mwy tebygol o ddweud eu bod wedi blino drannoeth (arolwg 2012-13).



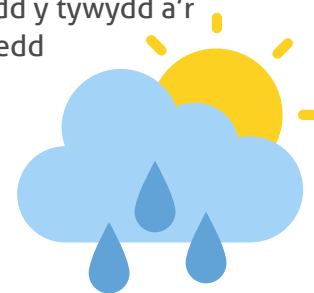
### 2

Rhowch filiwn o bunnoedd iddynt yr un a bydd chwarter ohonynt yn ei roi i ffwrdd, meddent. Dywedodd 25% arall y byddent yn rhoi rhywfaint ohono i ffwrdd, a dywedodd 14% wrthym y byddent yn arbed y cyfan. Dim ond 36% fyddai'n gwario'r rhan fwyaf ohono (arolwg 2012-13).



### 3

Y pethau gorau a gwaethaf am fyw yng Nghymru. Y golygfeydd a'r tirwedd yw'r pethau gorau am fyw yng Nghymru, yn eu tyb nhw. Roedd y bobl a'r gymuned yn dilyn yn agos. Y pethau gwaethaf oedd y tywydd a'r diffyg cyfleoedd canfyddedig (arolygon 2014-15 a 2020-21).



### 4

Mae bron i 1 o bob 5 disgybl yn dweud eu bod wedi ymgyrchu dros yr amgylchedd (arolwg 2020-21).



### 5

Yn arolwg 2012-13, o'r 20 menyw ar frig rhestr 'arwyr' y disgyblion, roedd pob un ond un yn gantorian pop. O'r 20 dyn gorau, pêl-droedwyr a chwaraewyr rygbi oedd yr 'arwyr' yn bennaf.

### 6

Er bod 82% wedi adnabod Prif Weinidog Cymru yn gywir, gwelwyd mai ef oedd yr arweinydd lleiaf adnabyddus i'n disgyblion o'i gymharu ag arweinwyr yn Lloegr, yr Alban a'r Unol Daleithiau (arolwg 2020-21).

# 7

Yn arolwg 2020-21, dywedodd 1 o bob 5 eu bod wedi protestio polisi neu reol ysgol.

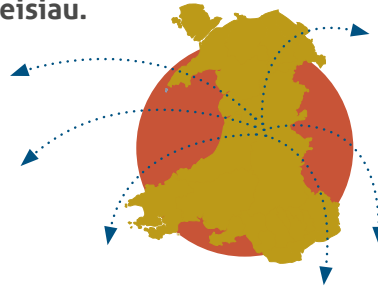


# 10

Gwleidyddion yw'r ffigurau awdurdod mae'r disgyblion yn ymddiried ynddynt leiaf, yn ôl arolwg 2020-21, gyda 76% o ddisgyblion yn ymateb 'ddim yn fawr iawn' neu 'ddim o gwbl' pan ofynnwyd iddynt a ydyn nhw'n ymddiried mewn gwleidyddion.

# 8

Yn 2020-21, roedd dros draean y disgyblion (36%) yn teimlo y bydd rhaid gadael Cymru i wneud y swydd maen nhw ei eisiau.



# 11

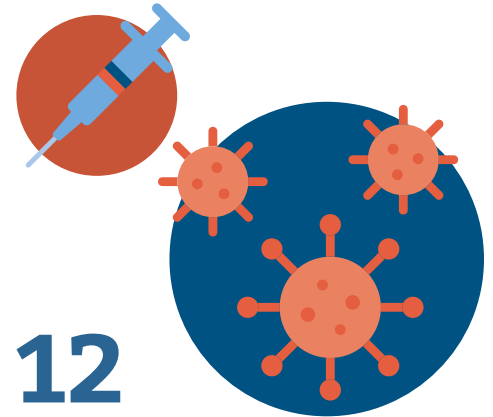
Mae plant yn poeni am ddefnydd ffôn symudol eu rhieni. Yn 2018-19, dywedodd 59% o ddisgyblion bl. 7 a 66% o ddisgyblion bl. 9 eu bod yn aml yn gofyn i'w rhieni roi'r gorau i ddefnyddio eu ffonau symudol.



# 9



Hiliaeth ac iechyd meddwl yw prif bryderon pobl ifanc. Pan ofynnwyd iddynt pa faterion maen nhw'n meddwl am amlaf, hiliaeth ac iechyd meddwl oedd ar frig y rhestr. Mae un person ifanc o bob pump yn dweud eu bod wedi bod ar brotest gwrth-hiliaeth (arolwg 2020-21).



# 12

Yn yr haf yn 2021, roedd 50% o ddisgyblion yn teimlo bod brechlyn Covid-19 yn ddiogel. Mae'n ymddangos bod hyder yn niogelwch y brechlyn yn cynyddu gydag oedran ac roedd disgyblion yn gymwys i gael prydau ysgol am ddim 2.5 gwaith yn fwy tebygol o gredu nad yw'r brechlyn yn ddiogel.

# Amdanom ni

Mae Sefydliad Ymchwil a Data Cymdeithasol ac Economaidd Cymru (WISERD) yn sefydliad ymchwil cenedlaethol, rhyngddisgyblaethol y gwyddorau cymdeithasol. Rydym wedi cael ein dynodi gan Lywodraeth Cymru fel canolfan ymchwil genedlaethol.



[wiserd.ac.uk](http://wiserd.ac.uk)



[@WISERDNews](https://twitter.com/WISERDNews)

## Sut i gymryd rhan

Os ydych chi'n gweithio mewn ysgol ac eisiau cymryd rhan yn y WMCS, cysylltwch â: [WMCS@wiserd.ac.uk](mailto:WMCS@wiserd.ac.uk)

Mae WISERD yn gweithio mewn partneriaeth ag ystod eang o wahanol sefydliadau. Os hoffech gael gwybod mwy am ein hymchwil, os oes gennych ddi-ddordeb mewn gweithio gyda ni ar ddigwyddiad ar y cyd neu os hoffech gyd-gynhyrchu darn o ymchwil, cysylltwch â ni.