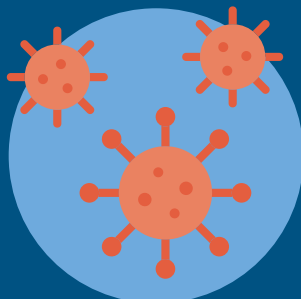
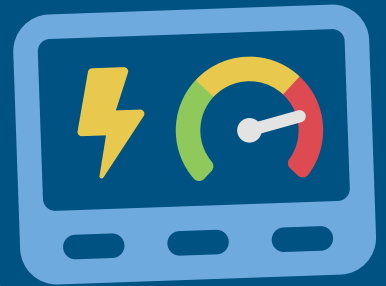


Astudiaeth Aml-garfan Addysg WISERD

12fed Arolwg Blynyddol

Adroddiad Blynyddol | 2023-24



Cefndir

Mae Astudiaeth Aml-Garfan WISERD (WMCS) yn astudiaeth hydredol flynyddol i gofnodi cynnydd plant a phobl ifanc sy'n tyfu i fyny yng Nghymru. Bob blwyddyn, rydym yn dilyn tair carfan o ysgolion ledled Cymru ac yn gofyn cwestiynau am eu profiadau o'r ysgol a'u safbwyntiau ar faterion cenedlaethol a rhyngwladol.

Yma, rydym yn darparu crynodeb o ganfyddiadau allweddol arolwg blwyddyn ysgol 2023-24 gyda'r niferoedd wedi'u talgrynnu i'r ganran gyfan agosaf. Mae crynodebau o ganlyniadau ar gyfer ein holl gwestiynau o bob blwyddyn o'r arolwg (2012 ymlaen) ar gael ar [Borth Data WISERD](https://dataportal.wiserd.ac.uk/cy/wmcs) (dataportal.wiserd.ac.uk/cy/wmcs).

Tîm y Prosiect

Dr Rhian Barrance (Cyfarwyddwr)

Dr Laura Arman (Cydymaith Ymchwil)

Yr Athro Chris Taylor (Ymgynghorydd)

Zoe Rozelaar (Gweinyddwr)

Cyd-ddatblygodd Ceri Morgans y cwestiynau ar gymorth iechyd meddwl mewn ysgolion gyda grŵp cynghori o bobl ifanc fel rhan o'i hymchwil doethurol ym Mhrifysgol Caerdydd.

Tîm Data

Sam Jones (Rheolwr Data Ymchwil)

Sam Morgan (Uwch Dechnegydd Data)

Cynnwys

Demograffeg	3
Costau byw	4
Iechyd meddwl plant	5
Absenoldebau	7
Cynhwysiant	8
Gwleidyddiaeth ac ymgysylltiad sifil	10
Iaith	11
Brechlynnau	12
Arwyr a dihirod	13

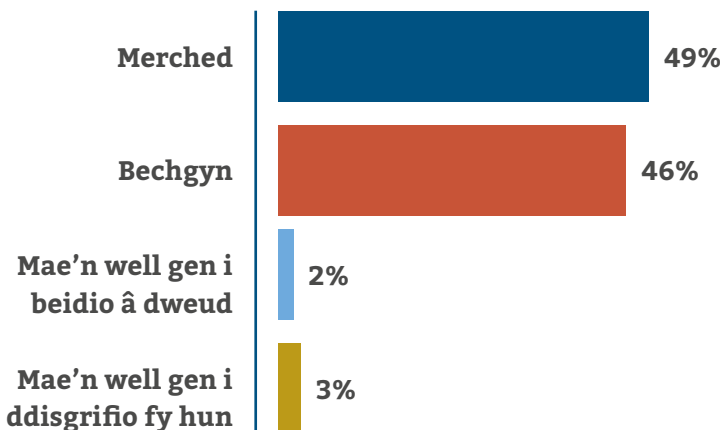
Demograffeg

Yn ein 12fed arolwg blynyddol, gwnaethom wahodd disgyblion o flynyddoedd 8, 10 a 12 i gymryd rhan a chael ymatebion gan 1,614 o ddisgyblion.

Mae ysgolion yn gweithio gyda ni ar sail wirfoddol ac rydym yn targedu'r rhai sydd wedi cymryd rhan o'r blaen, cymaint â phosibl, er mwyn cadw'r un disgyblion i'n dadansoddiad hydredol. Ein nod yw casglu sampl o bob rhan o Gymru, gyda chynrychiolaeth dda o wahanol gefndiroedd cymdeithasol-economaidd, crefyddol ac ieithyddol.

Rhywedd

Gofynnem i'n cyfranogwyr 'Beth yw eich rhywedd?' a chaniatáu iddynt ddewis un o bedwar opsiwn, gan gynnwys un a oedd yn caniatáu iddynt hunan-ddisgrifio:



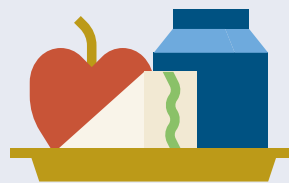
Cenedligrwydd ac ethnigrwydd

Nododd 73% o gyfranogwyr eleni eu bod yn Gymry, 12% Saeson, 7% Prydeinwyr, 7% 'arall' ac 1% Gwyddelig, gyda niferoedd grwpiau cenedlaethol eraill yn rhy isel i'w hadrodd.

Dywedodd 92% mai 'gwyn' oedd eu ethnigrwydd, gyda 2% yn perthyn i 'unrhyw grŵp hiliol neu ethnig arall', 1% Indiaidd, 1% Asiaidd cymysg a grwpiau ethnig eraill yn is nag 1% o'n sampl.

Prydau ysgol am ddim (FSM)

Nododd **20%** o'n sampl eu bod yn gymwys i gael prydau ysgol am ddim.



Ysgolion ffydd

Roedd **11%** o gyfranogwyr eleni yn mynychu ysgolion o enwadau Cristnogol.

Trefol neu wledig

Roedd **61%** o'n harolwg yn byw mewn ardaloedd adeiledig sy'n gymharol 'drefol' mewn cyd-destun Cymreig.

Cyfrwng iaith

Roedd **47%** o'n cyfranogwyr yn mynychu ysgolion cyfrwng Cymraeg neu ysgolion cyfrwng dwyieithog.

Su'mae?

Shwmae?

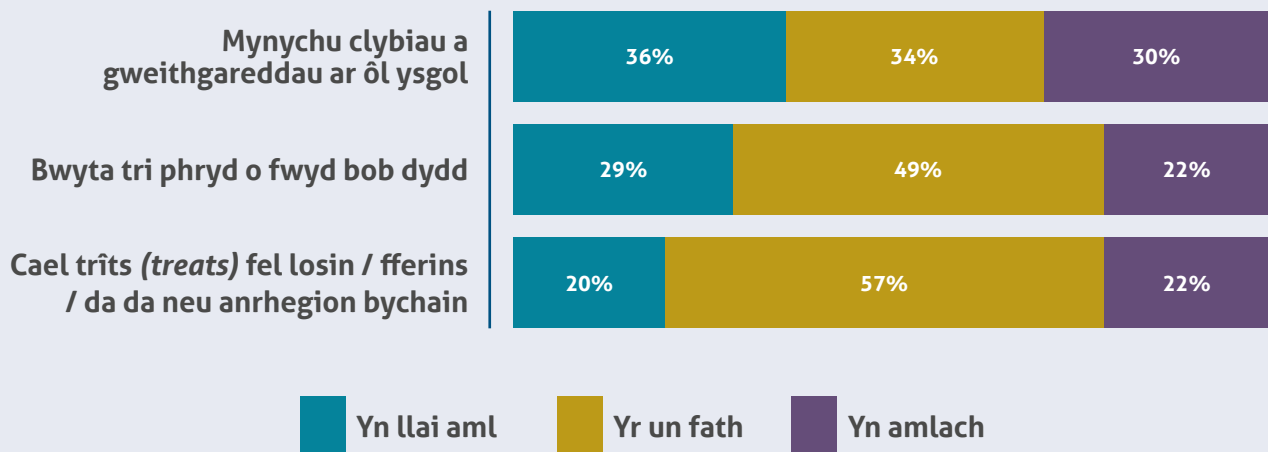
Costau byw



Er mwyn deall sut roedd yr argyfwng costau byw yn effeithio ar fywydau pobl ifanc, fe wnaethom gynnwys cwestiynau i'r plant am brydau bwyd, 'trîts' a gweithgareddau allgyrsiol.

Dywedodd 29% eu bod yn bwyta tri phryd bwyd y dydd yn llai aml nag mewn blynyddoedd blaenorol. Adroddon nhw hefyd am fynychu gweithgareddau allgyrsiol ar ôl ysgol yn llai aml.

Yn ystod y flwyddyn ddiwethaf, a ydych chi wedi gwneud y canlynol yn amlach neu'n llai aml nag yn y blynyddoedd blaenorol?



Roedd disgyblion sy'n gymwys i gael prydau ysgol am ddim (FSM: dangosydd cyffredin o anfantais economaidd-gymdeithasol) yn fwy tebygol o adrodd eu bod yn gwneud yr holl bethau hyn yn llai aml na'r llynedd, o'i gymharu â disgyblion sydd ddim yn gymwys.

Dywedodd **48%** o ddisgyblion sy'n gymwys i gael FSM eu bod yn mynychu gweithgareddau ar ôl ysgol yn llai aml, o'i gymharu â 34% o ddisgyblion eraill.

Roedd **34%** o ddisgyblion sy'n gymwys i gael FSM yn cael tri phryd bwyd y dydd yn llai aml, o'i gymharu â 28% o ddisgyblion yn anghymwys.

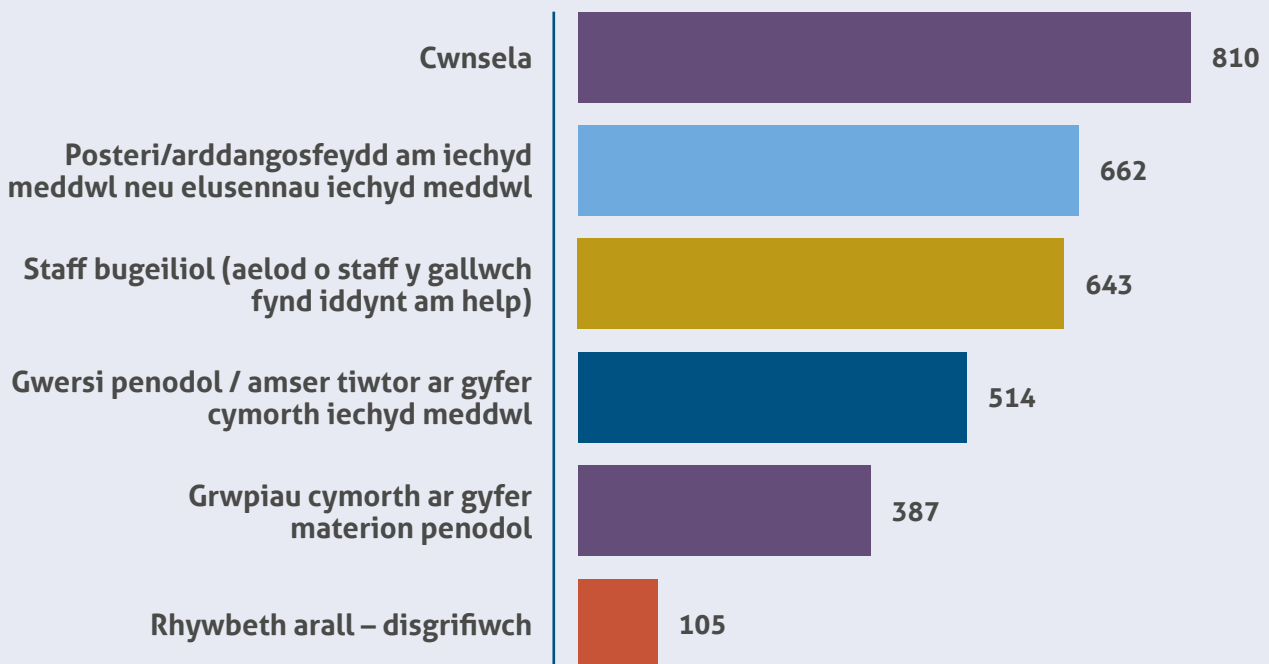
Dywedodd **26%** o ddisgyblion sy'n gymwys i gael FSM eu bod wedi derbyn 'trîts' yn llai aml, o'i gymharu â 19% o'u cyfoedion.



Iechyd meddwl plant

Roedd arolwg eleni yn cynnwys cwestiynau ar ymwybyddiaeth y disgyblion o gymorth iechyd meddwl yn eu hysgolion.

A yw eich ysgol yn cynnig unrhyw gefnogaeth o'r mathau hyn? (Ticiwch popeth sy'n berthnasol)

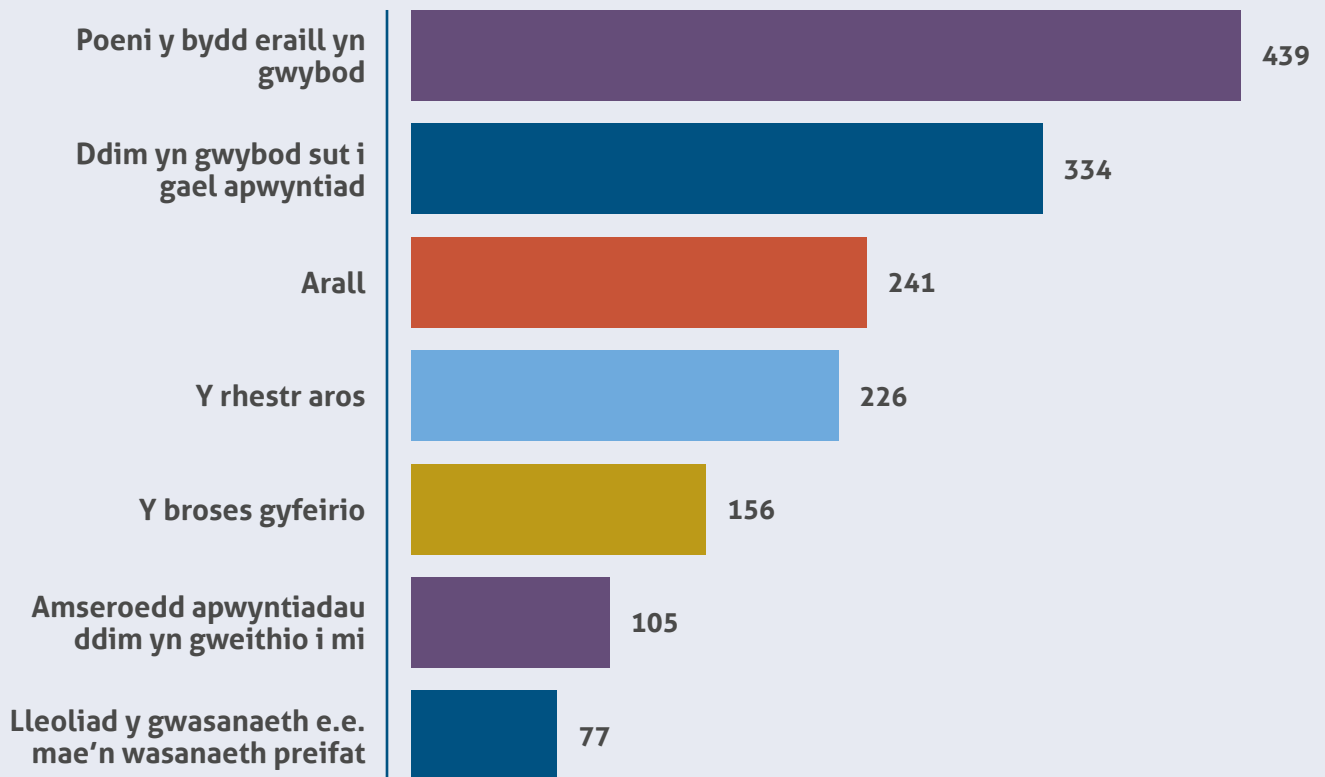


Roedd y rhan fwyaf o'r disgyblion oedd yn honni bod eu hysgol yn cynnig "rhywbeth arall" un ai'n ansicr o beth oedd hynny neu ddim yn gwybod oherwydd nad oeddent wedi defnyddio'r gwasanaethau eu hunain.

Roedd rhai disgyblion yn ymwybodol bod ystafelloedd yn eu hysgol y gallent ddefnyddio pan yn teimlo'n orbryderus neu'n anhapus.

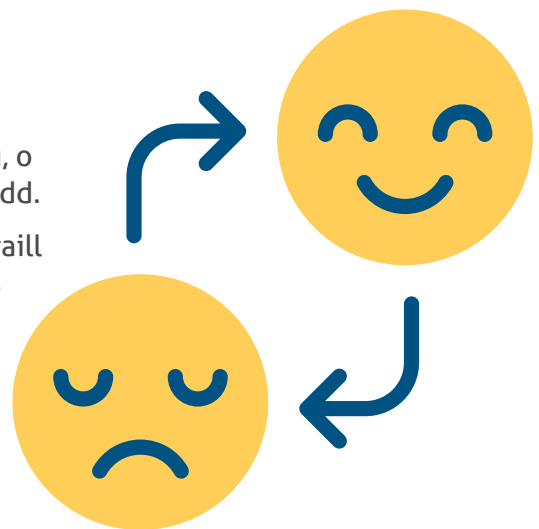


Beth sy'n gwneud cael cymorth gydag iechyd meddwl yn yr ysgol yn anodd? (Ticiwch bopeth sy'n berthnasol)



Rhoddodd disgyblion lawer o resymau pam y gall cael cymorth gydag iechyd meddwl yn yr ysgol fod yn anodd. Roedd disgyblion a ddewisodd "arall" yn aml yn cyfeirio at nerfusrwydd ynghylch siarad ag oedolion am eu problemau, o ran gwneud datgeliad cychwynnol, ac am siarad â chwmselydd.

Mynegwyd pryder hefyd am rieni, cyfoedion ac athrawon eraill yn dysgu am eu defnydd o'r gwasanaeth. Mae'n ymddangos bod y stigma canfyddedig ynghylch iechyd meddwl yn dal i fod yn broblem i lawer o bobl ifanc.



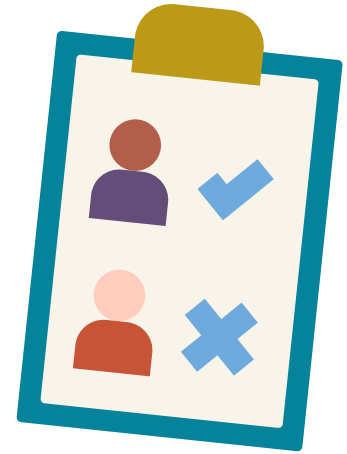
Absenoldebau

Roedd 76% o ddisgyblion yn absennol oherwydd salwch heblaw am Covid-19 ar ryw adeg yn ystod y flwyddyn ysgol hon.

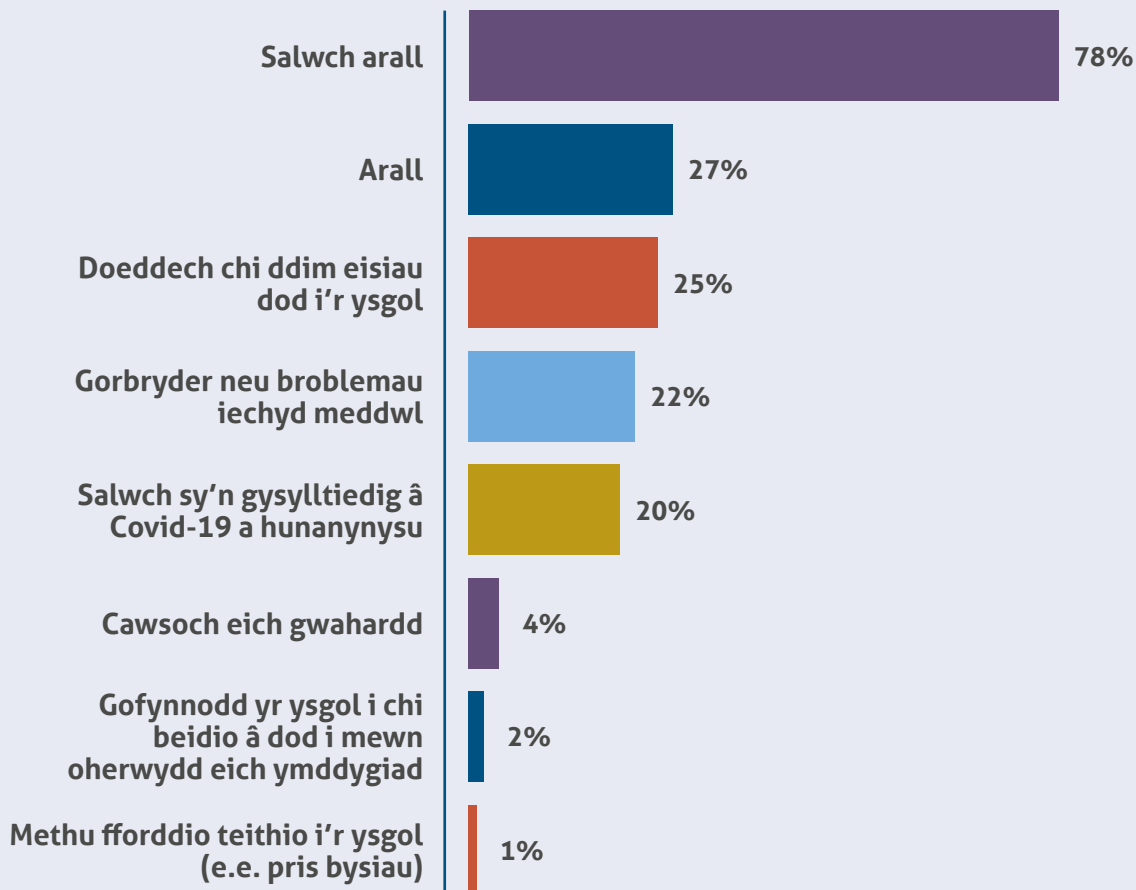
Yn wahanol i'n harolwg ar gyfer 2020-21, nid salwch a hunanynysu sy'n gysylltiedig â Covid-19 yw'r prif reswm dros absenoldebau mwyach.

Rhoddodd 27% resymau "eraill" dros absenoldeb, gan gynnwys gwyliau, bwlio, chwaraeon a chystadleuaeth, ac anaf neu faterion meddygol eraill. Dywedodd ein disgyblion mewn niferoedd sy'n achosi pryder nad oedd arnynt eisiau mynd i'r ysgol (25%) neu eu bod yn absennol oherwydd gorbryder neu broblemau iechyd meddwl eraill (22%).

Er mai cymharol ychydig o'r absenoldebau sydd oherwydd gwaharddiadau byr neu hirdymor, roedd hyn yn dal i effeithio ar 63 o ddisgyblion ein harolwg ac mae'n debygol o fod yn dangynrychiolaeth, gan fod disgyblion sy'n absennol o'r ysgol yn aml yn llai tebygol o gymryd rhan mewn arolygon fel hwn.



Ydych chi wedi bod yn absennol o'r ysgol y flwyddyn ysgol hon am unrhyw un o'r rhesymau canlynol? (ticiwch bob un sy'n berthnasol)



Cynhwysiant

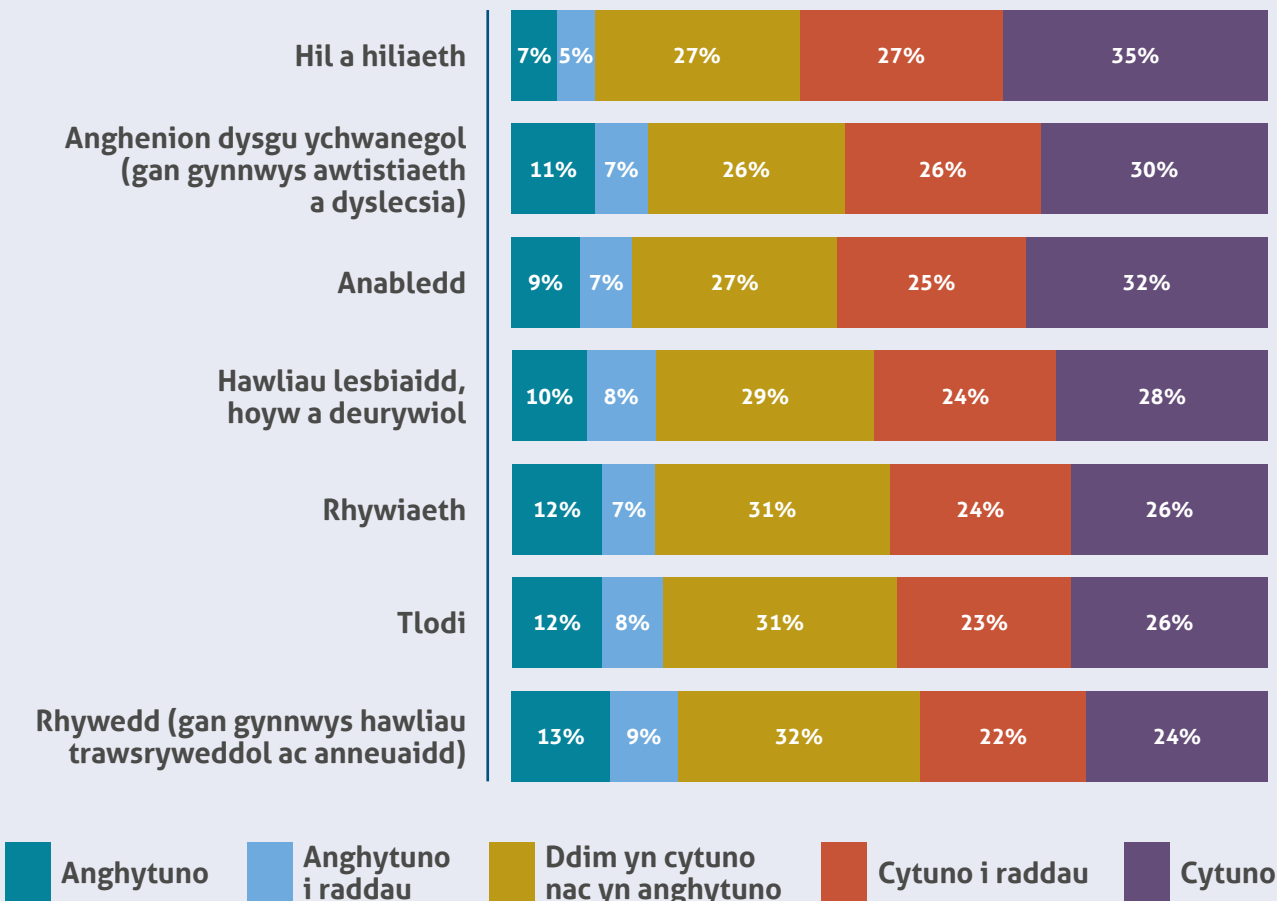
Roedd 73% o ddisgyblion yn cytuno bod eu hysgol yn cynnig amgylchedd diogel a chynhwysol i bob disgybl.

Cytunodd 84% fod eu hysgol yn cymryd adroddiadau o aflonyddu rhywiol o ddifri ac 87% bod eu hysgol yn cymryd adroddiadau o hiliaeth o ddifri. Fodd bynnag, gwelsom wahaniaethau mewn cytundeb yn ôl rhyw ac ethnigrwydd i'r datganiadau ar aflonyddu rhywiol a hiliaeth. Roedd 90% o fechgyn yn cytuno bod eu hysgol yn cymryd adroddiadau o aflonyddu rhywiol o ddifri, o'i gymharu ag 80% o ferched a 67% o'r disgyblion a oedd yn well ganddynt hunan-ddisgrifio. Dim ond 67% o ddisgyblion o gefndiroedd ethnig lleiafrifol oedd yn cytuno bod eu hysgol yn cymryd

adroddiadau o hiliaeth o ddifri, o'i gymharu ag 89% o ddisgyblion eraill.

Gofynnwyd i'r disgyblion hefyd a yw eu hysgol yn eu hannog i drafod yr hunaniaethau cymdeithasol canlynol a mathau o wahaniaethu a welir yn y graff isod. Roedd amrywiaeth yn y gyfran yn cytuno â'r datganiadau hyn, gyda 62% yn cytuno bod eu hysgol yn annog trafodaeth ar hil a hiliaeth, a dim ond 46% o ddisgyblion yn cytuno eu bod yn trafod rhywedd (gan gynnwys hawliau trawsryweddol ac anneauidd).

Mae fy ysgol yn ein hannog i drafod...

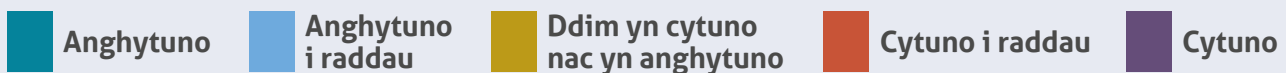
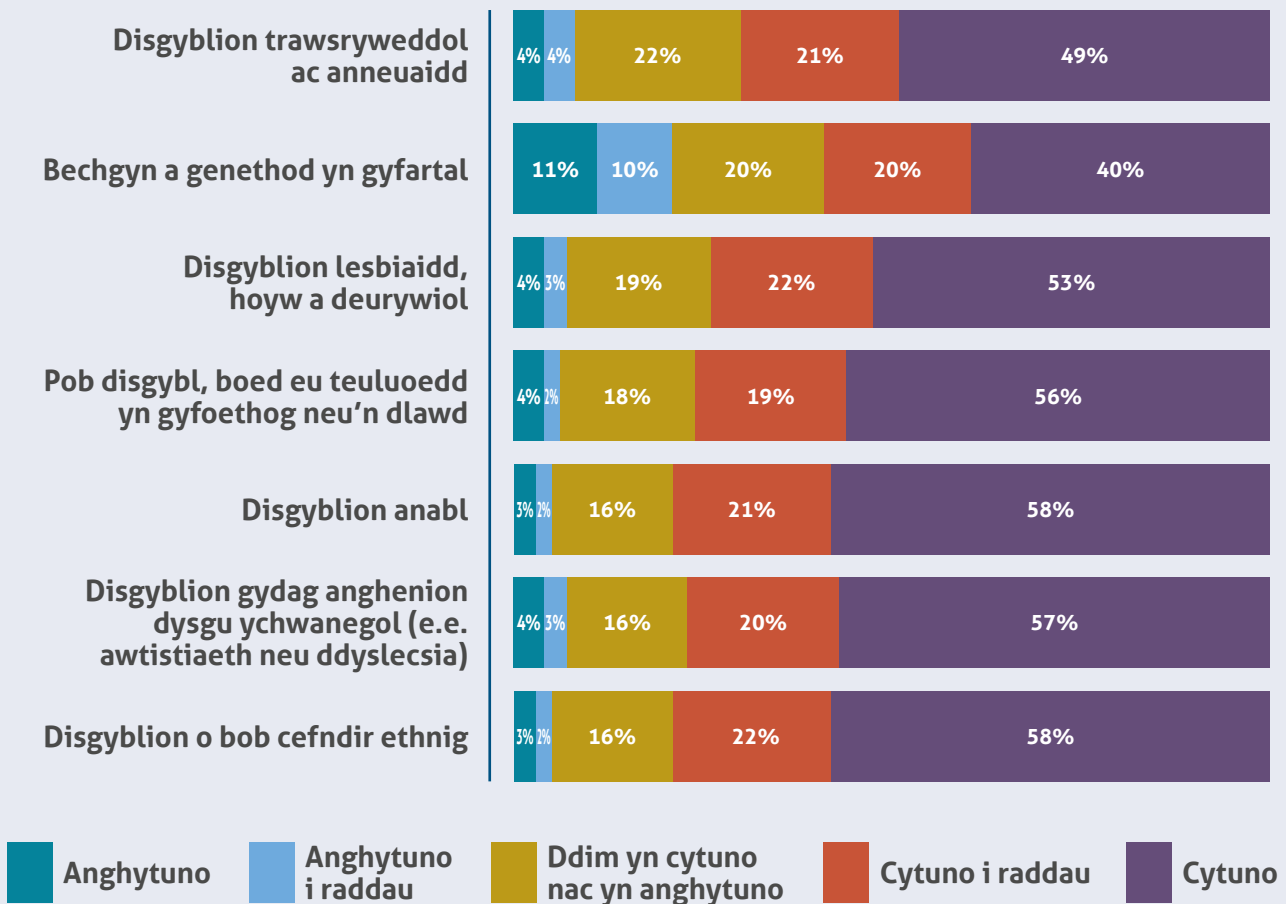


Er bod mwyafrif y disgyblion yn cytuno bod eu hysgol yn annog trafodaeth ar hil a hiliaeth, roedd gwahaniaeth yn ôl ethnigrwydd: roedd 18% o ddisgyblion o gefndir ethnig lleiafrifol yn anghytuno â'r datganiad hwn (gan ddewis naill ai 'anghytuno' neu 'anghytuno i raddau'), o'i gymharu â 10% o ddisgyblion eraill. Bellach mae'n ofynnol i ysgolion Cymru ddysgu hanes a phrofiadau Pobl Dduon a lleiafrifol yng Nghymru, ond mae'r canlyniadau'n awgrymu nad yw pob ysgol yn gwneud hynny eto.

Roedd gwahaniaethau sylweddol yng nghanfyddiadau'r disgyblion ynghylch os yw eu hysgol yn gwerthfawrogi ac yn parchu grwpiau penodol yn ôl rhywedd ac ethnigrwydd. Dim ond 64% o ddisgyblion o gefndir ethnig lleiafrifol dewisodd 'cytuno' neu 'cytuno i raddau' fel ymateb i'r datganiad bod eu hysgol yn gwerthfawrogi a pharchu disgyblion o bob cefndir ethnig, o'i gymharu ag 81% o'u cyfoedion. Roedd 72% o ferched, 69% o fechgyn a 58% o'r disgyblion a oedd yn well ganddynt hunan-ddisgrifio yn cytuno (naill ai'n 'cytuno' neu 'cytuno i raddau') bod eu hysgol yn gwerthfawrogi a pharchu disgyblion trawsryweddol ac anneuaid. Roedd disgyblion sy'n gymwys i FSM yn llai tebygol o gytuno bod eu hysgol yn gwerthfawrogi a pharchu 'pob disgybl, boed eu teuluoedd yn gyfoethog neu'n dlawd' – roedd 68% o'r disgyblion hyn naill ai'n cytuno neu'n 'cytuno i raddau' â'r datganiad o'i gymharu â 77% o ddisgyblion eraill.



Mae fy ysgol yn gwerthfawrogi a pharchu...

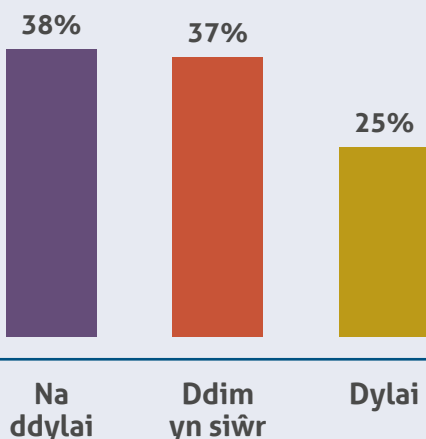


Gwleidyddiaeth ac ymgysylltiad sifil

Roedd 25% o'r disgyblion yn credu y dylai Cymru fod yn wlad annibynnol.

Cynyddodd hyn yn ôl grŵp blwyddyn, ond gyda dim ond 24% o ddisgyblion blwyddyn 8, 25% o ddisgyblion blwyddyn 10 a 32% o ddisgyblion blwyddyn 12 yn cytuno.

A ddylai Cymru fod yn wlad annibynnol sydd ddim yn rhan o'r Deyrnas Unedig?



Dyweddodd 12% o'r disgyblion eu bod wedi cymryd rhan mewn protest dros y flwyddyn ddiwethaf.

Pan ofynnwyd iddynt beth yr oeddent wedi protestio, yr opsiwn mwyaf poblogaidd oedd materion ysgol, gan gynnwys gwisg ysgol, gwaharddiadau a thoiledau. Yr ail oedd yr argyfwng hinsawdd a'r trydydd oedd Palesteina. Bu sawl disgybl hefyd yn protestio dros annibyniaeth i Gymru, a soniodd nifer am eu gwrthwynebiad i Gynllun Ffermio Cynaliadwy Llywodraeth Cymru.



Testunau protest

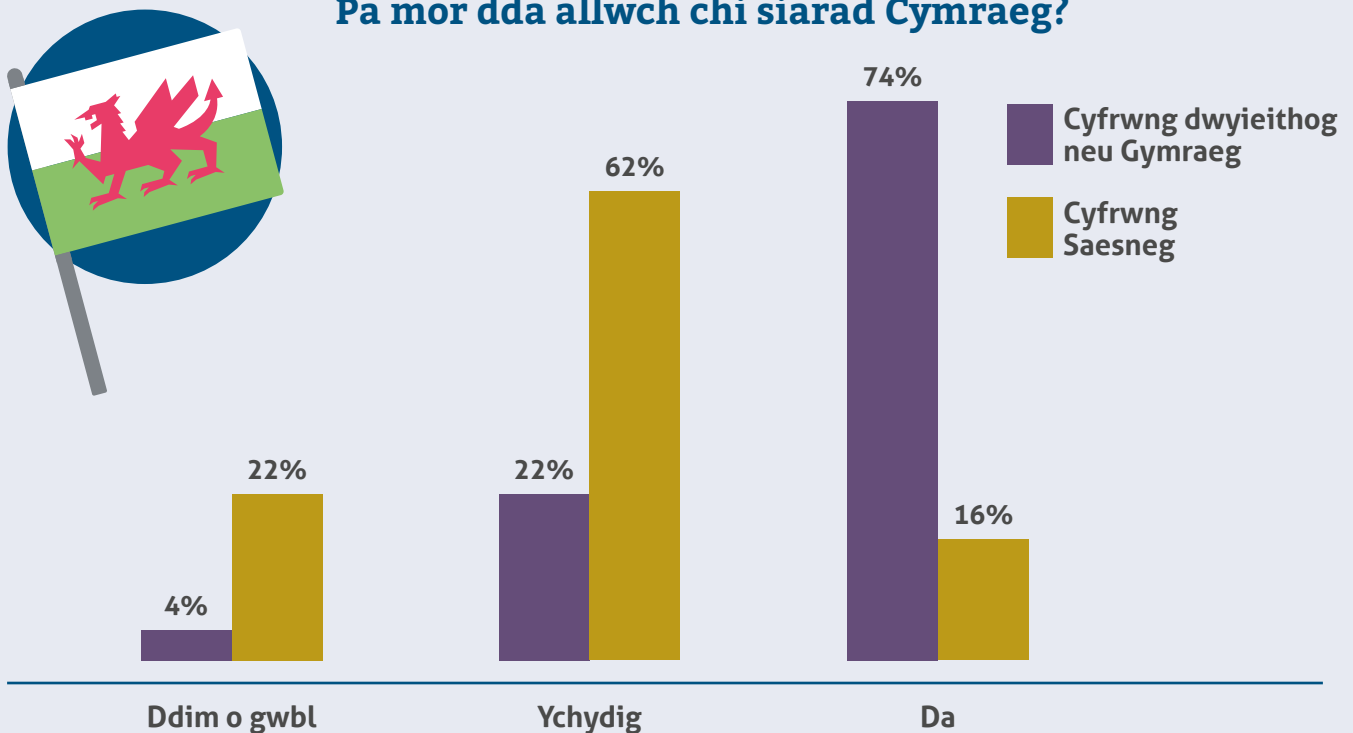
- 1 Materion ysgol
- 2 Argyfwng hinsawdd
- 3 Palesteina
- 4 Annibyniaeth i Gymru
- 5 Cynllun Ffermio Cynaliadwy Llywodraeth Cymru

Iaith

Dywedodd 9% o'r disgyblion wrthym fod pawb gartref yn siarad iaith heblaw Cymraeg neu Saesneg a 26% yn dweud bod rhai aelodau o'r teulu gartref yn siarad ieithoedd eraill. Roedd rhai yn hapus i rannu'r ieithoedd mae eu teuluoedd yn siarad, gan roi darlun i ni o amrywiaeth ieithyddol ysgolion Cymru. Mae'r rhain yn cynnwys ieithoedd Ewrop, De Asia, y Dwyrain Canol a Gorllewin Affrica yn bennaf.

Dywedodd 74% o ddisgyblion mewn ysgolion Cymraeg neu ddwyieithog wrthym eu bod yn siarad Cymraeg yn 'dda'. Mewn ysgolion cyfrwng Saesneg (gan gynnwys ysgolion â defnydd sylweddol o'r Gymraeg), y gyfran oedd 16%. Yn hytrach na chymharu ysgolion, gallwn ddefnyddio'r ffigurau hunangofnodedig hyn i fesur hyder ac agweddau disgyblion mewn ysgolion o'r un cyfrwng iaith.

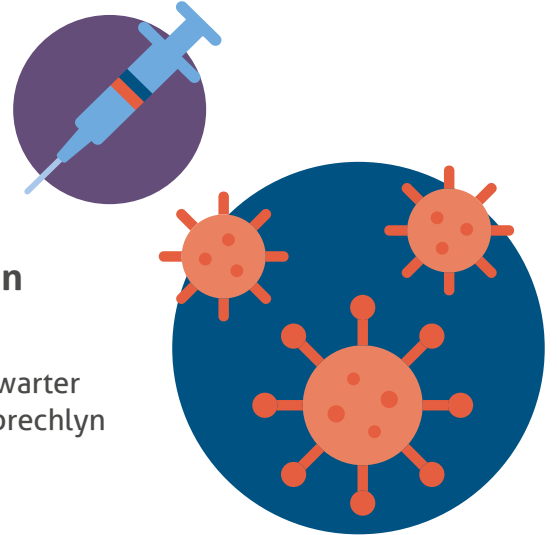
Pa mor dda allwch chi siarad Cymraeg?



Roedd gan ein disgyblion mewn ysgolion cyfrwng dwyieithog neu gyfrwng Cymraeg fwy o hyder wrth ddysgu iaith newydd (25% 'ddim yn hyderus o gwbl') o'u cymharu â disgyblion mewn ysgolion cyfrwng Saesneg (18% 'ddim yn hyderus o gwbl'). Dewisodd y gyfran uchaf o ddisgyblion eu bod yn 'weddol hyderus' wrth ddysgu iaith newydd, waeth faint o Gymraeg a siaredir gartref. Roedd cyfran y disgyblion a oedd yn 'hyderus iawn' wrth ddysgu iaith newydd ar ei huchaf ymhlith disgyblion ag iaith heblaw am Gymraeg neu Saesneg gan bawb yn y cartref.

Dywedodd 32% o sampl eleni wrthym nad ydynt yn siarad Cymraeg gyda unrhyw un, er bod y mwyafrif o ddisgyblion (66%) yn adrodd eu bod yn siarad Cymraeg gyda'u hathrawon. Mae 43% o'r disgyblion sy'n siarad Cymraeg gyda'u hathrawon yn dod o gartrefi di-Gymraeg, er bod 19% o'r 43% gydag siaradwyr Cymraeg yn eu teuluoedd estynedig. Ymatebodd 49% o ddisgyblion ysgolion cyfrwng Saesneg eu bod yn siarad Cymraeg gyda'u hathrawon, sy'n pwysleisio pwysigrwydd athrawon Cymraeg wrth wella cymhwysedd cyfathrebu plant mewn ysgolion cyfrwng Saesneg.

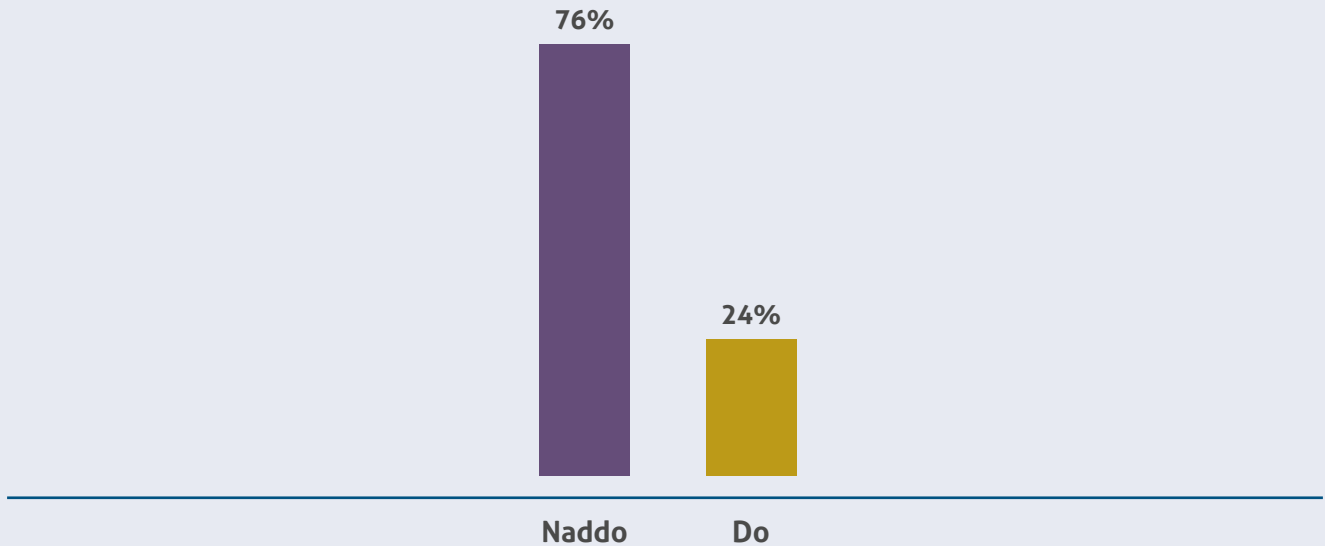
Brechlynnau



Mewn un ysgol, roedd bron i draean o'r disgyblion wedi colli'r cyfle i gael eu brechu.

Yn y rhan fwyaf o ysgolion, roedd y cyfraddau yn agosach at chwarter (tua 23-28%). Y gyfran isaf oedd 18% o ddisgyblion yn colli'r brechlyn (mewn dwy ysgol).

Ydych chi wedi colli cyfle i gael eich brechu yn eich ysgol bresennol (gan gynnwys chwistrell trwynol)?



O'r 24% o'r disgyblion a gollodd y cyfle i gael brechlyn, roedd traean yn absennol o'r ysgol y diwrnod y cynigiwyd y brechlyn.

Rhoddodd 26% resymau 'eraill' gan gynnwys llawer a oedd â phroblem gyda chael caniatâd rhieni (naill ai anghofio neu bod problem wedi bod gyda defnyddio'r system electronig). Dywedodd 23% nad oedd eu rhieni na'u gofalywyr am iddyn nhw gael y brechlyn ar y diwrnod hwnnw. Yn ogystal, roedd 'roeddwn i'n rhy ofnus' yn ymateb cyffredin arall.

Arwyr a dihirod



Eleni fe wnaethom ailadrodd cwestiwn a ofynnwyd yn ein harolwg cyntaf yn 2012-13, lle enwodd disgyblion y tri pherson enwog yr oeddent yn eu hedmygu fwyaf, a'r tri yr oeddent yn eu hoffi fwyaf.

Ein nod oedd deall sut mae gwerthoedd cymdeithasol pobl ifanc wedi newid dros amser. Roeddem hefyd eisiau gwybod a fyddai lefelau uchel o edmygedd ar gyfer ffigyrau dadleuol a misogynistaidd fel Andrew Tate, o ystyried y pryder eang am ddylanwad pobl o'r fath ar fechgyn yn benodol.

Fel yn 2012-13, canfuom fod disgyblion yn edmygu sêr pop a chwaraeon yn bennaf. Ond mae'r math o athletwyr wedi newid dros y degawd diwethaf: bu dau chwaraewr rygbi Cymru ymysg y 10 arwr gorau yn 2013, pan sicrhodd Cymru eu hail fuddugoliaeth yn olynol yn y Chwe Gwlad. Yn 2024, dim ond chwaraewyr pêl-droed sy'n cael eu cynrychioli, efallai adlewyrchiad o ddiffyg llwyddiant diweddar Cymru ar y cae rygbi.

Roedd newidiadau hefyd i'r mathau o bobl nad oeddent yn eu hoffi: yn 2012-13, athletwyr a cherddorion oedd y dihirod yn bennaf, gyda dim ond un ffigwr gwleidyddol yn y 10 uchaf, sef David Cameron. Ar y llaw arall, yn 2023-24, gwelem bedwar ffigwr gwleidyddol yn y pump uchaf. Mae'r rhain yn cynnwys ffigyrau Ceidwadol ac asgell dde, gyda Rishi Sunak yn rhif 2 a Donald Trump yn rhif 3. Mae'r canlyniadau'n awgrymu efallai nad oes cymaint o edmygedd tuag at Andrew Tate ag yr ofnwyd: ef oedd y pedwerydd ymysg y bobl mae'r disgyblion yn eu casáu, ac ni chafodd ei restru ymhlith y 10 a edmygir fwyaf, gan dderbyn dim ond chwech enwebiad ar y cyfan.



Arwyr
2013

Arwyr
2024

1	Jessie J	Cristiano Ronaldo
2	Taylor Swift	Taylor Swift
3	Beyonce	Lionel Messi
4	One Direction	Gareth Bale
5	Lionel Messi	Adam Sandler
6	Leigh Halfpenny	Ryan Reynolds
7	Cristiano Ronaldo	Olivia Rodrigo
8	Jessica Ennis	Adele
9	George North	Kanye West
10	Rihanna	Eminem



Dihirod
2013

Dihirod
2024

1	Justin Bieber	Taylor Swift
2	One Direction	Rishi Sunak
3	Nicki Minaj	Donald Trump
4	Lady Gaga	Andrew Tate
5	Simon Cowell	Adolf Hitler
6	Harry Styles	Jojo Siwa
7	Katie Price	Vladimir Putin
8	Wayne Rooney	James Charles
9	Luis Suarez	Harry Styles
10	David Cameron	Kanye West



Mae'n ymddangos mai Taylor Swift yw'r ffigwr mwyaf ymrannol – hi oedd yr ail ffigwr a edmygwyd fwyaf (yn y ddau arolwg) a'r casaf oll yn 2024.

Cyllid

Mae'r WMCS wedi'i leoli ym Mhrifysgol Caerdydd ac yn cael ei ariannu gan Lywodraeth Cymru.

Amdanom ni

Mae Sefydliad Ymchwil a Data Cymdeithasol ac Economaidd Cymru (WISERD) yn sefydliad ymchwil cenedlaethol, rhyngddisgyblaethol a gwyddorau cymdeithasol. Rydym wedi cael ein dynodi gan Lywodraeth Cymru fel canolfan ymchwil genedlaethol.



wiserd.ac.uk



[@WISERDNews](https://twitter.com/WISERDNews)

Sut i gymryd rhan

Os ydych chi'n gweithio mewn ysgol ac eisiau cymryd rhan yn y WMCS, cysylltwch â ni:
WMCS@caerdydd.ac.uk

Mae WISERD yn gweithio mewn partneriaeth ag ystod eang o wahanol sefydliadau. Os hoffech gael gwybod mwy am ein hymchwil, os oes gennych ddi-ddordeb mewn gweithio gyda ni ar ddigwyddiad ar y cyd neu os hoffech gyd-gynhyrchu darn o ymchwil, cysylltwch â ni.