

Tyfu i fyny yng Nghymru: y pandemig a thu hwnt | Tystiolaeth o Astudiaeth Aml-garfan Addysg WISERD
Data wedi'u casglu o ymatebion disgyblion ysgol uwchradd ym mlynnyddoedd 7, 9 ac 11, Mehefin-Gorffennaf 2021

Effaith COVID-19 ar ddysgu

Dywedodd 93% o ddisgyblion fod y pandemig wedi effeithio ar eu dysgu - a dywedodd 48% ei fod wedi effeithio 'llawer' arnynt.

Myfyrwyr hŷn a merched a nododd yr effaith fwyaf.

Pa agweddau ar addysg gartref a effeithiodd ar eu dysgu?

Gofynnwyd iddynt ymateb i'r datganiadau canlynol:

	Cytunodd	Anghtunodd
'Dydw i heb allu cael mynediad at yr holl adnoddau'	34%	44%
'Mae'n haws canolbwyntio gartref'	29%	52%
'Does gen i ddim lle i weithio gartref'	22%	65%



Tyfu i fyny yng Nghymru: y pandemig a thu hwnt | Tystiolaeth o Astudiaeth Aml-garfan Addysg WISERD
Data wedi'u casglu o ymatebion disgyblion ysgol uwchradd ym mlynnyddoedd 7, 9 ac 11, Mehefin-Gorffennaf 2021

Asesiadau Blwyddyn 11 yn ystod y pandemig

Mynegodd y mwyafrif llethol (82%) o fyfyrwyr Blwyddyn 11 bryder ynghylch sut y byddai eu dysgu'n cael ei asesu. Nid yw'n glir beth yw sail y pryder.



Ydych chi'n poeni sut bydd yr hyn rydych chi wedi'i ddysgu'n cael ei asesu eleni?



Ydych chi'n meddwl y byddwch chi'n cael graddau gwell gan eich athrawon na gan farcwy'r allanol?



Tyfu i fyny yng Nghymru: y pandemig a thu hwnt | Tystiolaeth o Astudiaeth Aml-garfan Addysg WISERD
Data wedi'u casglu o ymatebion disgyblion ysgol uwchradd ym mlynnyddoedd 7, 9 ac 11, Mehefin-Gorffennaf 2021

Y flwyddyn i ddod

Beth ydych chi'n edrych ymlaen ato
fwyaf yn y flwyddyn nesaf?

COVID 19 yn dod i ben

Gorffen TGAU

Symud i fyny yn yr ysgol

TGAU

Gadael ysgol

Cael swydd

Fy mhen blwydd

Dim covid

Dydw i ddim
yn gwybod

Normalrwydd

Gwyliau

Dysgu

Rhyddid

Teithio

Peidio gwisgo masgiau

Haf

Nadolig

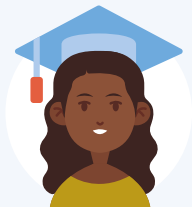
Mynd ar wyliau

Fy mhynciau dewis

Dim byd

Tyfu i fyny yng Nghymru: y pandemig a thu hwnt | Tystiolaeth o Astudiaeth Aml-garfan Addysg WISERD
Data wedi'u casglu o ymatebion disgyblion ysgol uwchradd ym mlynnyddoedd 7, 9 ac 11, Mehefin-Gorffennaf 2021

Effaith COVID-19 ar gyfleoedd yn y dyfodol



Mae tua thraean (34%)
o ddisgyblion yn credu bod
COVID-19 yn golygu y bydd
ganddynt lai o siawns o
fynd i'r brifysgol.



Mae llai na hanner (41%)
yn credu bod COVID-19
yn golygu y bydd llai o
swyddi yn y dyfodol.



Mae dros hanner (57%)
yn credu y bydd COVID-19
yn lleihau eu cyfleoedd i
deithio yn y dyfodol.

Tyfu i fyny yng Nghymru: y pandemig a thu hwnt | Tystiolaeth o Astudiaeth Aml-garfan Addysg WISERD
Data wedi'u casglu o ymatebion disgyblion ysgol uwchradd ym mlynnyddoedd 7, 9 ac 11, Mehefin-Gorffennaf 2021

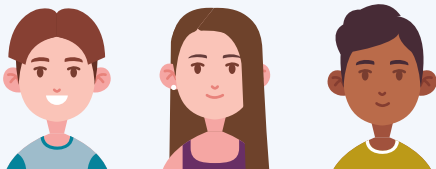
Cynlluniau ar gyfer y dyfodol

Gofynnwyd i ddisgyblion o Flwyddyn
9 ac 11 beth yr hoffent ei wneud ar ôl
eu harholiadau TGAU...

71% astudio ar gyfer Safon Uwch

16% dod o hyd i swydd (roedd disgyblion sy'n
gymwys i gael prydau ysgol am ddim bron deirgwaith yn
fwy tebygol o ddweud hyn na'r rhai nad ydynt yn gymwys)

11% gwneud prentisiaeth



Hefyd, yr hyn yr hoffent fod wedi'i gyflawni
erbyn eu bod yn 25 oed...

69% swydd maen nhw'n ei mwynhau

68% swydd sy'n talu'n dda

52% gradd prifysgol

40% llawer o amser rhydd ar gyfer pethau
maen nhw'n eu mwynhau

39% i fod wedi teithio neu fyw dramor

39% perthynas hirdymor

Tyfu i fyny yng Nghymru: y pandemig a thu hwnt | Tystiolaeth o Astudiaeth Aml-garfan Addysg WISERD
Data wedi'u casglu o ymatebion disgyblion ysgol uwchradd ym mlynnyddoedd 7, 9 ac 11, Mehefin-Gorffennaf 2021

Perthnasoedd a chyfrifoldebau

Mae ychydig dros hanner (55%) y disgyblion yn gweld eu hunain yn byw gyda phartner ac yn cael plant yn y dyfodol.

Mae'r rhan fwyaf am rannu cyfrifoldebau'r cartref a chyfrifoldebau teuluol ac ariannol yn gyfartal, ond mae rhai disgwyliaidau o hyd ynghylch rolau rhywedd traddodiadol.

Sut hoffech chi rannu pwy sy'n ennill arian i'r teulu?

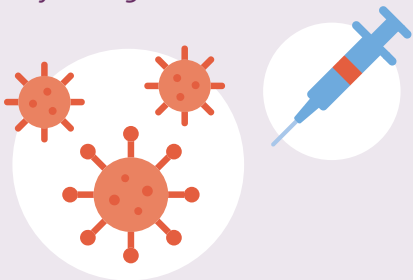
	Bechgyn	Merched
Fi'n gwneud y rhan fwyaf	44%	6%
Y ddau ohonon ni'n gwneud yr un faint	48%	82%
Fy mhartner yn gwneud y rhan fwyaf	2%	6%
Ddim yn gwybod	6%	6%



Tyfu i fyny yng Nghymru: y pandemig a thu hwnt | Tystiolaeth o Astudiaeth Aml-garfan Addysg WISERD
Data wedi'u casglu o ymatebion disgyblion ysgol uwchradd ym mlynnyddoedd 7, 9 ac 11, Mehefin-Gorffennaf 2021

Ffydd yn y brechlyn COVID-19

Mae 50% o ddisgyblion yn teimlo bod y brechlyn COVID-19 yn ddiogel.



Fodd bynnag, mae gwahaniaethau sylweddol yn ôl oedran, rhyw a statws economaidd-gymdeithasol:

Oedran

Mae'n ymddangos bod **hyder** yn niogelwch y brechlyn yn **cynyddu** ydag oedran.

Rhyw

Mae **60%** o **fechgyn** yn credu bod y brechlyn yn ddiogel o gymharu â **43%** o ferched.

Cymhwysedd i brydau ysgol am ddim

Mae disgyblion sy'n gymwys i gael prydau ysgol am ddim **2.5 gwaith** yn fwy tebygol o gredu nad yw'r brechlyn yn ddiogel.

Tyfu i fyny yng Nghymru: y pandemig a thu hwnt | Tystiolaeth o Astudiaeth Aml-garfan Addysg WISERD
Data wedi'u casglu o ymatebion disgyblion ysgol uwchradd ym mlynnyddoedd 7, 9 ac 11, Mehefin-Gorffennaf 2021

Gwleidyddiaeth Cymru





Nid oes gan y rhan fwyaf o bobl ifanc ddidordeb mewn gwleidyddiaeth (mae'r diddordeb ar ei uchaf ym Mlwyddyn 11 – 18% 'â diddordeb').

Mae 58% o ddisgyblion yn credu ei bod hi'n bwysig pleidleisio. Fodd bynnag, dim ond 37% o ddisgyblion Blwyddyn 11 a bleidleisiodd yn etholiadau'r Senedd (eu blwyddyn gyntaf o fod yn gymwys).

Mae'r rhesymau a nodwyd gan ddisgyblion ym Mlwyddyn 7, Blwyddyn 9 a Blwyddyn 11 dros y nifer isel a bleidleisiodd yn cynnwys diffyg gwybodaeth am wleidyddiaeth (61%) a theimlad nad yw'r rhan fwyaf o wleidyddion yn bobl dda (47%).

Sut byddai disgyblion yn pleidleisio mewn refferendwm ar annibyniaeth i Gymru?



	Ansic	42%
	Ni fyddai'n pleidleisio	25%
	O blaid	19%
	Yn erbyn	15%

Er bod 82% yn gallu adnabod Prif Weinidog Cymru, ef oedd yr arweinydd lleiaf adnabyddus i'n disgyblion o'i gymharu ag arweinwyr yn Lloegr, yr Alban a'r Unol Daleithiau.



Tyfu i fyny yng Nghymru: y pandemig a thu hwnt | Tystiolaeth o Astudiaeth Aml-garfan Addysg WISERD
Data wedi'u casglu o ymatebion disgyblion ysgol uwchradd ym mlynnyddoedd 7, 9 ac 11, Mehefin-Gorffennaf 2021

Faint mae pobl ifanc yn ymddiried mewn pobl?

Gofynnwyd i ddisgyblion i ba raddau maen nhw'n ymddiried mewn gwahanol broffesiynau.

Roeddent yn ymddiried fwyaf mewn diffoddwyr tân, a lleiaf mewn gwleidyddion.



Yn gyffredinol, faint ydych chi'n ymddiried yn y bobl ganlynol?

	Yn llwyr	Rhan fwyaf	Dim llawer	Ddim o gwbl
Diffoddwyr Tân	54%	39%	5%	2%
Meddygon	42%	50%	6%	2%
Swyddogion yr Heddlu	31%	44%	15%	10%
Gwyddonwyr	24%	57%	16%	3%
Gweithwyr Cymdeithasol	20%	53%	19%	9%
Athrawon	19%	53%	19%	9%
YouTubewyr	7%	22%	50%	22%
Gwleidyddion	3%	21%	47%	29%

Tyfu i fyny yng Nghymru: y pandemig a thu hwnt | Tystiolaeth o Astudiaeth Aml-garfan Addysg WISERD
Data wedi'u casglu o ymatebion disgyblion ysgol uwchradd ym mlynnyddoedd 7, 9 ac 11, Mehefin-Gorffennaf 2021

Materion sydd bwysicaf i'r disgyblion

Gofynnwyd i ddisgyblion am y materion maen nhw'n meddwl amdanynt fwyaf – hiliaeth ac iechyd meddwl oedd y ddau fater y'r oedd disgyblion yn pryderu fwyaf amdanynt (y ddau yn 66%).



Pa faterion ydych chi'n meddwl amdanynt nhw fwyaf?

