



W/SERD

NEWYDDION

wiserd.ac.uk | Argraffiad 20 | Gorffennaf 2023

Sefydliad Ymchwil Cymdeithasol  
ac Economaidd a Data Cymru  
Wales Institute of Social and  
Economic Research and Data

---

**Cymdeithas sifil**  
**Cysylltiadau rhyngwladol**  
**Newid byd gwaith**

---



Ag aflonyddwch diwydiannol a newidiadau i'r gweithle wedi'r pandemig yn gefndir iddi, mae ein hymchwil ar y byd gwaith sy'n esblygu wedi dod yn fwy perthnasol fyth, ac mae sawl erthygl ynghylch y pwnc yn cael sylw yn y rhifyn hwn. Rwy'n falch o adrodd bod rhagor i ddot ar hyn hefyd. Mae'r Athro Alan Felstead wedi sicrhau dros £2m o gyllid, yn bennaf gan y Cyngor Ymchwil Economaidd a Chymdeithasol (ESRC), i gynnal rownd ddiweddaraf yr Arolwg Sgiliau a Chyflogaeth. Mae canlyniadau arolygon blaenorol wedi dylanwadu ar feddylfryd llywodraeth y DU o ran polisiau ar y pwnc, felly mae'n hanfodol bod y gwaith hwn yn parhau.

Rydym hefyd yn dylanwadu ar bolisiau ac ymarfer gyda chanfyddiadau ein Hastudiaeth Aml-garfan Addysg WISERD, sy'n dathlu ei ben-blwydd yn 10 oed eleni. Yn ddiweddar, fe gyflwynon ni dystiolaeth i Bywllgor Plant, Pobl Ifanc ac Addysg y Senedd ar ddiwygio'r cwricwlwm, yn seiliedig ar ganlyniadau'r arolwg o bobl ifanc, eleni. Gallwch ddarllen rhagor ynghylch y canfyddiadau diweddaraf ar dudalen 27 a lawrlwytho cardiau post ynghylch y canfyddiadau o'n gwefan: [wiserd.ac.uk](http://wiserd.ac.uk).

Braf oedd gweld cymaint o aelodau'r cyhoedd yn ymweld â'n harddangosfa ffotograffiaeth 'Pen rheswm / Gwranddo'r Galon: Darlunio Dyfodol Cymru (gweler tudalen 18). Fe'i cynhaliwyd yn Bandstand Aberystwyth yn gynharach eleni, ac fe'i lanswyd yn ffurfiol gan Elin Jones, AS Ceredigion, Llywydd y Senedd. Dan arweiniad Dr Anwen Elias a Dr Elin Royles o Ganolfan Gwleidyddiaeth a Chymdeithas Cymru ym Mhrifysgol Aberystwyth, mae'r prosiect yn defnyddio ffotograffiaeth i ddeall sut mae pobl yn meddwl am annibyniaeth yng Nghymru, yr Alban

## Croeso gan Gyfarwyddwr WISERD

*Yn y rhifyn hwn o Newyddion WISERD ceir amrywiaeth o newyddion o bob rhan o sefydliadau partner WISERD a rhai o'r ychwanegiadau diweddaraf i flog WISERD; rwy'n gobeithio bod y rhifyn yn dangos ein cyfraniad parhaus i ymchwil ym maes y gwyddorau cymdeithasol a'r ffyrdd yr ydym yn dylanwadu ar bolisiau yng Nghymru.*



Cynhadledd Flynyddol WISERD 2022

a Chatalwnia, ac mae wedi cael ei ddisgrifio fel 'y cyntaf o'i fath yn y byd' o ran y ffordd mae'n ymdrin â hyn.

Mae ein dulliau arloesol hefyd yn caniatáu i'n hymchwil ddatblygu i fynd i'r afael yn well â'r materion yr ydym yn ymdrin â hwy. Mae ein gwefan Deall Lleoedd Cymru wedi'i diweddarau'n ddiweddar, a cheir mapiau newydd arni bellach sy'n dangos ystod y lleoedd y gallwch eu cyrraedd o fewn 30 munud wrth ddefnyddio amrywiol dulliau teithio (gweler tudalen 14). Hefyd, mae ein hastudiaeth ar fynediad at gyfleusterau chwaraeon sy'n seiliedig ar deithio preifat wedi datblygu'n ddiweddar, ac mae bellach yn cynnwys dulliau eraill o deithio; mae hyn yn helpu gyda chyflwyno darlun llawer mwy manwl o batrymau hygyrchedd ac fe allai sefydliadau chwaraeon ei ddefnyddio i gynllunio darpariaethau (gweler tudalen 10).

Yn olaf, yn dilyn digwyddiad llwyddiannus ar Gampws y Bae Prifysgol Abertawe y llynedd (gweler tudalen 12), mae'n bleser gennym

unwaith eto gynnal Cynhadledd Flynyddol WISERD wyneb yn wyneb, ym Mhrifysgol Bangor y tro hwn. Thema eleni yw 'Cymdeithas sifil a llywodraethu mewn oes o argyfwng'. Edrychwn ymlaen at groesawu ein prif siaradwyr, yr Athro Paul Spicker, Athro Emeritws ym Mhrifysgol Robert Gordon a Derek Walker, Comisiynydd Cenedlaethau'r Dyfodol Cymru.

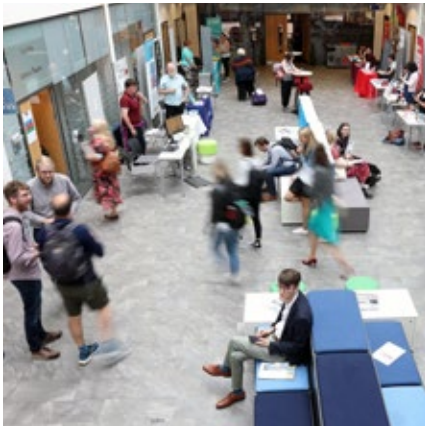
Gobeithio y byddwch yn mwynhau'r rhifyn hwn o Newyddion WISERD.

**Yr Athro Ian Rees Jones**  
Cyfarwyddwr WISERD

### AR Y GWEILL

*Diolch i bawb sydd wedi cymryd rhan yn ein fideos WISERD newydd. Bydd y rhain ar gael i'w gwyllo'n fuan, cadwch lygad ar ein gwefan ([wiserd.ac.uk](http://wiserd.ac.uk)) a sianel Twitter (@WISERDNews) i gael rhagor o wybodaeth.*

# Cynnwys



## Gwobrau a chydabyddiaeth

Gwobrau a chydabyddiaeth 04

## Archwilio byd gwaith sy'n newid

Mae ymchwilwyr WISERD yn cyflwyno eu canfyddiadau am ansawdd swyddi athrawon 05  
Cymharu ffawd newidiol undebau llafur ledled Prydain Fawr 06  
Gwrthbwysio dyfodiad y robotiaid 07  
Bydd Astudiaeth yn Ymchwilio i Effaith Cynnwrff Economaidd ar y Profiad o Waith 08

## Ymchwilio i anghydraddoldeb

Colli allan: yr aelwydydd sy'n profi amddifadedd lluosog yn ardaloedd lleiaf difreintiedig Cymru 09  
Mae'r dull trafniadaeth yn dylanwadu ar gyfleoedd hamdden 10

## Meithrin gallu ar gyfer gwaith ymchwil

20fed Penblwydd Gŵyl Gwyddorau Cymdeithasol ESRC 11  
Cynhadledd Flynyddol WISERD 2022 12  
Pa mor bell allwch chi deithio o ble rydych chi'n byw ar wahanol ddulliau teithio? 14  
Mae Deall Lleoedd Cymru nawr yn dangos i chi 14

## Mynd i'r afael â heriau cymdeithasol

Ymchwil newydd yn edrych ar effeithiolrwydd arweiniad gyrfaoedd a sut mae'n cael ei flaenoriaethu 15  
Cynhadledd Ymchwil ar Dai Cymru 2022 16  
Sut y gall technoleg blockchain helpu gyda chynhwysiant cymdeithasol 17

## Deall y gymdeithas sifil

Pen rheswm / gwrando'r galon: Darlunio Dyfodol Cymru 18  
Comisiynydd yn cefnogi dull trafod artoesol o fynd i'r afael â pholareiddio yn ein cymunedau 19  
Ymchwil newydd yn archwilio effaith datganoli ar lunio polisi cymdeithasol yng Nghymru 20  
Llyfr newydd gan WISERD ar gymdeithas sifil mewn oes o ansicrwydd 21  
Mudiadau cymdeithas sifil y Roma, Sipsiwn a Theithwyr: Trin a thrafod profiadau a heriau yn Ewrop heddiw 22  
Dinasoedd sy'n Dda i Blant: cynnydd a rhagolygon 23

## Canolbwyntio ar newid economaidd

Adroddiad newydd WISERD ar Fargen Twf Gogledd Cymru 24  
Effaith barhaus deddfwriaeth tryloywder ynghylch y bwlch cyflog rhwng y rhywiau 25

## Ehangu ymchwil addysg

Athrawon Cymraeg yn colli cannoedd o oriau gwaith yn cyfeithu 26  
Tyfu i fyny yng Nghymru: llywio amseroedd ansicr 27

## Rhyngwladol

Ymchwil Ryngwladol, Gymharol a Gweithredol: Triongli Cymru gyda Gwlad y Basg a California 28  
Yn ôl arolwg rhyngwladol, mae llesiant goddrychol plant Cymru yn ystod y pandemig yn is na'r cyfartaledd 29  
WISERD yn croesawu ysgolhaig gwadd rhyngwladol, yr Athro Charles Sabel 30

## Digwyddiadau

Digwyddiadau WISERD 31

## Gwobrau a chydabyddiaeth



Mae'r **Athro Alan Felstead**, WISERD ym Mhrifysgol Caerdydd wedi sicrhau £2.1 miliwn o gyllid, yn bennaf gan y Cyngor Ymchwil Economaidd a Chymdeithasol (ESRC), i gynnal rownd ddiweddaraf yr Arolwg Sgiliau a Chyflogaeth, sydd hefyd yn cynnwys ymchwilwyr yn UCL, Prifysgolion Rhydychen a Surrey a'r Ganolfan Genedlaethol Ymchwil Gymdeithasol.



Mae'r **Athro Rhys Jones**, Athro Daearyddiaeth Ddynol ym Mhrifysgol Aberystwyth wedi'i benodi i fwrdd Cyfoeth Naturiol Cymru gan y Gweinidog ar Newid Hinsawdd. Cyfoeth Naturiol Cymru yw'r corff statudol sy'n gyfrifol am reoli adnoddau naturiol Cymru yn gynaliadwy. Etholwyd Rhys hefyd yn Gymrawd yr Academi Gwyddorau Cymdeithasol yn gynharach eleni.



Mae'r **Athro Mitchel Langford**, cydgyfarwyddwr WISERD ym Mhrifysgol De Cymru wedi cael ei benodi ar gyfer y Gwobrau Academaidd Uwch diweddaraf ac mae wedi ennill y teitl Athro mewn Dadansoddi Gofodol a Geo-wybodeg ym Mhrifysgol De Cymru.



Cafodd **Dr Amy Sanders**, Cydymaith Ymchwil Ôl-ddoethurol ym Mhrifysgol Aberystwyth, Wobr Goffa Campbell Adamson eleni am y Papur Gorau yng Nghynhadledd Flynyddol y Sector Gwirfoddol ac Ymchwil Wirfoddol (VSVR). Roedd Amy hefyd yn un o dderbynwyr Gwobr Goffa Audrey Jones am Ymchwil yn 2022, gan Gynulliad Merched Cymru. Cyflwynodd Amy'r gwaith hwn yng Nghynhadledd Flynyddol Cynulliad Merched Cymru ym mis Medi 2022.



Mae **Dr Annie Tubadji**, Athro Cynorthwyol mewn Economeg ym Mhrifysgol Abertawe wedi'i hethol yn Aelod o Fwrdd Cyfarwyddwyr y Gymdeithas Ryngwladol ar gyfer Astudiaethau Ansawdd Bywyd (ISQOLS). Mae Annie yn gyfrannwr sefydledig i'r gymdeithas ac fe'i hetholwyd ar sail ei chyfraniad hirsefydlog i ansawdd ysgolheigaidd cyfarfodydd blynyddol y gymdeithas.



Mae'r **Athro Michael Woods**, WISERD ym Mhrifysgol Aberystwyth wedi sicrhau cyllid o bron i €2.5 miliwn gan y Cyngor Ymchwil Ewropeaidd (ERC) ar gyfer prosiect o'r enw 'Anfodlonrwydd Gwledig, Cyfiawnder Gofodol a Gwleidyddiaeth Aflonyddgar yn yr Unfed Ganrif ar Hugain' (Gwledig-Gofodol-Cyfiawnder). Mae'r Athro Michael Woods hefyd wedi llwyddo i sicrhau buddsoddiad Ymchwil ac Arloesedd y DU (UKRI) yn rhaglen Partneriaeth Arloesi Polisi Lleol Cymru Wledig (LPIP).

# Mae ymchwilwyr WISERD yn cyflwyno eu canfyddiadau am ansawdd swyddi athrawon

Cyflwynodd Dr Katy Huxley, yr Athro Alan Felstead (WISERD) a'r Athro Francis Green (UCL) ganlyniadau cyntaf eu hymchwil ar newid yn ansawdd swyddi athrawon mewn digwyddiad ymylol yng nghynhadledd flynyddol yr Undeb Addysg Cenedlaethol (NEU) yn Harrogate ar 3 Ebrill 2023. Mae'r dystiolaeth yn seiliedig ar brosiect ymchwil a gynhaliwyd gan WISERD ym Mhrifysgol Caerdydd ac UCL.

Mae'r canlyniadau'n seiliedig ar ddwy set o ddata cyflenwol: (1) cwis ar ansawdd y swydd a lenwyd gan dros 100,000 o weithwyr y naill ochr i'r pandemig; a (2) arolwg o aelodau'r NEU a ddenodd 15,500 o ymatebion.

## Mae'r canfyddiadau'n dangos:

- Nad yw ansawdd swyddi athrawon wedi newid rhyw lawer y naill ochr i'r pandemig. Fodd bynnag, mae gweithwyr proffesiynol eraill wedi profi gwelliannau. Mae'r bwlch rhwng y ddau grŵp wedi ehangu. Er bod cyfran yr athrawon sy'n dweud eu bod yn gweithio ar gyflymder uchel iawn neu i derfynau amser tynn iawn yn aml wedi aros yn uchel iawn, heb fawr o newid, ond mae gweithwyr proffesiynol eraill wedi profi gostyngiad sylweddol wrth fesur eu dwysedd gwaith.
- Yn yr un modd, mae'r bwlch wedi ehangu rhwng athrawon a gweithwyr proffesiynol eraill o ran eu rheolaeth dros oriau gwaith. Mae wedi dod yn haws i weithwyr proffesiynol eraill benderfynu pryd i ddechrau a rhoi'r gorau i weithio neu i gymryd amser i ffwrdd ar gyfer argyfyngau, ond ychydig o newid sydd wedi bod i athrawon.
- Mae ansawdd swyddi athrawon yn waeth mewn ysgolion lle mae gan athrawon ddisgwyliad uchel y bydd yr ysgol yn cael ei harolygu o fewn y flwyddyn. O ganlyniad, dywedodd cyfran uwch o athrawon a oedd yn meddwl bod arolygiad yn debygol iawn o gael ei gynnal o fewn y flwyddyn eu bod bob amser yn teimlo wedi blino'n lân ar ddiwedd y diwrnod gwaith, o gymharu ag athrawon a oedd yn meddwl bod arolygiad yn llai tebygol.
- Yn yr un modd, dywedodd cyfrannau uwch o athrawon a oedd yn gweithio mewn ysgolion â chanran uchel o ddisgyblion yn gymwys i gael prydau ysgol am ddim eu bod yn dod adref o'r gwaith wedi blino'n lân.

Bydd canfyddiadau llawn yr ymchwil yn cael eu cyflwyno mewn adroddiad sydd ar ddod.



Cynhadledd flynyddol yr Undeb Addysg Genedlaethol (NEU)

# Cymharu ffawd newidiol undebau llafur ledled Prydain Fawr

*Mae offeryn mapio rhyngweithiol rhad ac am ddim WISERD, UnionMaps, yn dangos patrymau cymhleth aelodaeth undebau llafur ledled Prydain Fawr a sut mae'r rhain wedi newid dros y degawdau diwethaf. Drwy ddadansoddi gwelwyd bod tuedd gyffredinol dwysedd undebau ledled Prydain Fawr yn ei chyfanrwydd, sydd ar i lawr, yn cuddio ffawd wahanol iawn y mudiad undebau llafur yn lleol. Yma, rydym ni'n edrych ar rai ardaloedd fel astudiaethau achos gan ddefnyddio data daearyddol manwl ar gyfer aelodaeth undeb llafur gan UnionMaps mewn dros 400 o ardaloedd.*

## Gwastadedd Arfordirol Cumbria – yr ardal fwyaf undebol ym Mhrydain

Copeland yw'r lle mwyaf undebol ym Mhrydain Fawr. Mae cyfleuster prosesu niwclear Sellafield ar wastadedd arfordirol Gornllewin Cumbria (yn y llun) wedi bod yn ffynhonnell bwysig o gyflogaeth i weithlu undebol iawn ers y 1950au. Rhwng 2000/10 a 2011/21, gostyngodd dwysedd undebol yn Copeland lai nag 1 pwynt canran o 54% i 53%.

## Gogledd-ddwyrain Lloegr – cwmp mawr

Does dim un lle ym Mhrydain Fawr wedi gweld mwy o gwmp mewn aelodaeth undebau na Gogledd-ddwyrain Lloegr, lle mae'r dwysedd wedi gostwng o 40% i 29% rhwng 2000/2 a 2019/21. Gwelwyd y cwmp mwyaf yn Northumberland.

## Cymru – tueddiadau trefol a gwledig amrywiol

Er bod Cymoedd De Cymru hefyd wedi dangos cwmp yng nghyfraddau aelodaeth undebau, bu'r gostyngiad yn fwy cymedrol na'r hyn a welwyd yn hen ardaloedd diwydiannol Gogledd-ddwyrain Lloegr. Mae Cymoedd y De yn parhau i fod ymhlith y lleoedd mwyaf undebol ym Mhrydain Fawr, er bod eu safle wedi

gostwng ychydig. Un eithriad i hyn yw Blaenau Gwent sydd wedi profi cwmp tebyg i'r hyn a welwyd yng Ngogledd-ddwyrain Lloegr, gan ostwng o 44% yn ystod 2000/10 i 33% yn 2011/21.

Mwy rhyfeddol serch hynny yw'r cynnydd mewn aelodaeth undeb a welwyd ar draws ardaloedd gwledig. Mae dwysedd undebau wedi cynyddu yn Sir Ddinbych o 32% i 35%, yng Ngheredigion o 32% i 34%, yng Nghonwy o 29% i 30% ac yn Sir Gaerfyrddin o 37 i 38%. Mae aelodaeth undeb yn Sir Benfro hefyd wedi aros yr un fath ar 33% a dim ond gostyngiad bach o 34% i 33% a welwyd ym Mro Morgannwg.

## Y Twyni Deheuol – ar i fyny

Nodweddir De-ddwyrain Lloegr gan lefelau isel o ddwysedd undebau, gan ostwng o 22% yn 2000/10 i 19% yn 2011/21. Fodd bynnag, ar draws Arfordir y De ceir clwstwr mawr o ardaloedd sydd naill ai wedi dangos cynnydd neu sefydlogrwydd cymharol yn eu cyfraddau o aelodaeth undeb. Er nad yw'r cynnydd hwn yn fawr a bod aelodaeth undeb yn isel yn yr ardaloedd hyn i ddechrau, mae llawer o ardaloedd

eraill yn Llundain a'r De-ddwyrain sydd â lefelau cymharol o ddwysedd undebau wedi gweld gostyngiad llawer mwy.

Er ei bod heb os yn wir fod aelodaeth undebau yn parhau yn uwch mewn ardaloedd a arferai gael eu nodweddu gan sectorau undebol traddodiadol, mae amrywiadau mewn tueddiadau lleol yn dangos bod angen dadansoddiad manwl yn seiliedig ar leoedd er mwyn deall ffawd newidiol undebau llafur ar draws gwahanol rannau o Brydain Fawr a dangos pwysigrwydd posibl dulliau sy'n seiliedig ar leoedd er mwyn cefnogi adfywiad y mudiad llafur.

## YSGRIFENNWYD Y BLOG HWN GAN:

**Alex Bryson**, Athro Gwyddorau Cymdeithasol Meintiol, UCL

**Rhys Davies**, Cyd-gyfarwyddwr WISERD, Cyfarwyddwr Cyswllt ADR-Wales, Prifysgol Caerdydd

**Samuel Jones**, Data Ymchwil Rheolwr, Prifysgol Caerdydd

Beth am ymweld ag UnionMaps ([wiserd.ac.uk/unionmaps](http://wiserd.ac.uk/unionmaps)) i weld pa mor uchel yw aelodaeth undeb yn eich ardal chi?



# Gwrthbwysu dyfodiad y robotiaid

*Yn ystod y blynyddoedd diwethaf, mae penawdau yn y cyfryngau fel: 'Mae'r robotiaid yn dod i wneud eich swydd chi: a hynny'n gynt nag yr ydych yn meddwl' wedi dod yn fwyfwy amlwg. Mae straeon o'r fath yn deillio o ymchwil ar ddyfodol gwaith ac effaith technolegau newydd ac awtomeiddio.*

Tybir yn aml mai rhai mathau o gyflogaeth â llaw a phobl ifanc â sgiliau isel, heb lawer o addysg fydd yn wynebu effeithiau anoddaf newidiadau gwaith yn y dyfodol, yn enwedig dynion ifanc. Mewn ymateb i'r effaith bosibl hon, mae polisi Llywodraeth y DU a Llywodraeth Cymru yn aml yn canolbwyntio ar ddarparu cyfleoedd ar gyfer dysgu gydol oes.

Ac eto, mae hyn yn codi'r cwestiwn o sut mae uwchsgilio'r rhai sydd â chysylltiad negyddol neu ddiffyg diddordeb mewn addysg? Os ydym yn methu â mynd i'r afael â'r mater hwn, efallai y bydd rhai dynion ifanc mewn sefyllfa lle nad oes modd iddynt gael swydd. Felly, ni fydd modd cyflawni nod Llywodraeth y DU o godi'r gwastad a nod Deddf Llesiant Cenedlaethau'r Dyfodol Llywodraeth Cymru o greu Cymru lewyrchus.

Mae fy ymchwil, a leolir mewn hen gymuned lofaol yng nghymoedd de Cymru, yn ceisio cyfrannu at y ddealltwriaeth o faterion o'r fath. Mae'n canolbwyntio ar brofiadau addysgol, dyheadau cyflogaeth a hunaniaeth wrywaidd grŵp o ddynion ifanc dosbarth gweithiol ar y cyrion ac yn ystyried effaith newidiadau cyflogaeth a ragwelir yn y dyfodol.

Mae'r is-grŵp hwn o ddynion ifanc yn cael ei ystyried yn un sydd â hunaniaeth macho, 'caled' neu 'laddish', ac yn aml yn gysylltiedig â bod â dim diddordeb mewn dysgu a dyhead i wneud gwaith llaw.

## CANFYDDIADAU'R YMCHWIL

Mae fy ymchwil wedi cynnwys astudiaeth o grŵp o ddynion dosbarth gweithiol 21-37 oed a oedd wedi gwrthod yr ysgol ac addysg yn fwy eang o ganlyniad i ganfyddiad ei bod yn amherthnasol, gan

archwilio eu profiadau cyflogaeth a'u perthnasoedd gan ddefnyddio dulliau ansoddol, gan gynnwys cyfweiliadau lled-strwythuredig a thechnegau gweledol.

Roedd y canfyddiadau'n dangos rhywfaint o gysylltiad â'r ddealltwriaeth bresennol o ddynion dosbarth gweithiol ar y cyrion ac yn dangos bod traddodiadau cymunedol a gwrywdod yn ddylanwad o ran diddordeb y cyfranogwyr mewn cyflogaeth gwaith llaw. Roedd yr hyn sy'n apelio am swyddi llaw yn cynnwys eu natur gorfforol, manteision canfyddedig o ran iechyd, ac ymwybyddiaeth cyfranogwyr o les personol.

Mae'r pryder am iechyd personol yn gwyro, i ryw raddau, oddi wrth yr arferion sy'n niweidiol i iechyd sy'n aml yn gysylltiedig â rhai syniadau traddodiadol o wrywdod ac yn dangos rhywfaint o newid mewn credoau.

Mewn cydweithrediad â chanolfan ieuencid, canolbwyntiodd fy ymchwil ychwanegol ar sampl iau o ddynion ifanc dosbarth gweithiol 12-21 oed ar y cyrion, gan ddefnyddio ethnograffeg a dulliau ansoddol, gan gynnwys cyfweiliadau lled-strwythuredig a thechnegau gweledol. Datgelodd y canfyddiadau cynnydd o ran newid ymddygiadol a safbwyntiau. Roedd rhai o'r newidiadau hyn yn cynnwys:

1) Ymagwedd bragmatig at addysg yn lle gwrthwynebiad i ddysgu, lle roedd y dynion ifanc yn dewis ac yn cymryd rhan mewn nifer fach o bynciau addysgol yr ystyriwyd eu bod yn angenrheidiol ar gyfer y gyflogaeth a oedd o ddiddordeb.

2) Dangoswyd hefyd rai enghreifftiau mwy meddal o wrywdod a sgiliau cymdeithasol ac emosiynol y rhagwelir y

bydd galw amdanynt yn sgil newidiadau i fyd gwaith yn y dyfodol hefyd.

3) Roedd rhywfaint o wryad hefyd oddi wrth y ffocws ar gyflogaeth gwaith llaw a oedd yn ganlyniad amgylchiadau cymdeithasol penodol a'r hyn yr wyf yn cyfeirio ato fel proses o rwygo neu ansefydlogi credoau gwrywaidd sy'n gysylltiedig â llafur diwydiannol corfforol.

## YR ARWYDDOCÂD

Mae'r canfyddiadau yn ein galluogi i ystyried y posibilrwydd y gallai safbwyntiau ac ymddygiad dynion ifanc dosbarth gweithiol cyfoes ar y cyrion fod yn newid rhywfaint. Felly mae'n bwysig cynnal ymchwil ychwanegol i ystyried ffyrdd y gallwn fanteisio ar y newidiadau a'u meithrin, gyda'r nod yn y pen draw o weithio gyda dynion ifanc i greu rhaglenni ac ymryiadau wedi'u targedu i'w paratoi ar gyfer newidiadau technolegol yn y dyfodol.



Dr Richard Gater

Mae Dr Richard Gater yn gymrawd ymchwil ôl-ddoethurol ym Mhrifysgol Caerdydd. Mae ei waith yn canolbwyntio ar brofiadau addysgol, dyheadau cyflogaeth a hunaniaeth wrywaidd dynion ifanc dosbarth gweithiol ymylol mewn cyn-gymuned maes glo yng nghymoedd De Cymru.

I gael gwybod mwy am waith Dr Richard Gater, ewch i: [wiserd.ac.uk/people/richard-gater](http://wiserd.ac.uk/people/richard-gater)

# Bydd Astudiaeth yn Ymchwilio i Effaith Cynnwrf Economaidd ar y Profiad o Waith

*Bydd profiadau gweithwyr yn cael eu hymchwilio fel rhan o arolwg mawr dan arweiniad yr Athro Alan Felstead, cyd-gyfarwyddwr WISERD ym Mhrifysgol Caerdydd, ac a ariennir yn bennaf gan y Cyngor Ymchwil Economaidd a Chymdeithasol (ESRC).*

Bydd Arolwg Sgiliau a Chyflogaeth 2023 (SES2023), sydd hefyd yn cynnwys ymchwilyr yng Ngholeg Prifysgol Llundain, Prifysgol Rhydychen a Phrifysgol Surrey a'r Canolfan Genedlaethol Ymchwil Gymdeithasol, yn helpu academyddion i asesu effaith cyfnod eithriadol o gynnwrf i weithwyr sy'n cynnwys y dirywiad economaidd, yr Argyfwng Costau Byw, Covid-19 a Brexit.

Bydd barn pobl rhwng 20 a 65 oed sy'n gweithio ym Mhrydain yn 2023 yn cael ei holi yn yr wythfed arolwg yn y gyfres. Mae'r arolwg yn casglu data o dro i dro yn ystod y 35 mlynedd diwethaf.

Mae gweithio gartref, a ddaeth yn sgil Covid-19, yn parhau i fod yn rhan enfawr o fyd gwaith. Bydd yr ymchwilyr yn astudio i ba raddau y mae cyflogwyr yn bodloni dewisiadau gweithwyr o ran ble maen nhw'n gweithio, yn ogystal â'r effaith y mae newidiadau yn lleoliad y gwaith yn ei chael ar gynhyrchiant, dwyster y gwaith, datblygu sgiliau a'r rhagolygon ar gyfer dyrchafiad.

Mae twf gwaith ansicr ac effaith technoleg ar sut mae gweithwyr yn cael eu rheoli'n feysydd ychwanegol y bydd yr astudiaeth yn canolbwyntio arnyn nhw. Bydd y berthynas rhwng iechyd meddwl a lles gweithwyr a defnyddioldeb cymdeithasol y gwaith a wneir yn cael eu hastudio hefyd.

Dyma a ddywedodd yr Athro Alan Felstead, Cyd-gyfarwyddwr Sefydliad Ymchwil a Data Cymdeithasol ac Economaidd Cymru (WISERD), Prifysgol Caerdydd: "Mae gweithwyr yn wynebu rhai o'r newidiadau mwyaf yn eu harferion gwaith ers cenedlaethau. Mae'r argyfwng Costau Byw a'r cynnwrf



economaidd presennol wedi dilyn y pandemig byd-eang a Brexit yn gyflym. Heriau enfawr yw'r rhain ond maen nhw hefyd yn creu cyfleoedd i ddatblygu ffyrdd newydd o weithio.

"Er gwaethaf y newidiadau aruthrol hyn, mae diffyg data cadarn o hyd y gall cyflogwyr, llunwyr polisïau ac academyddion eu defnyddio'n sylfaen wrth iddyn nhw ystyried dyfodol gwaith. Ein gobaith yw y bydd yr Arolwg Sgiliau a Chyflogaeth yn rhoi'r arbenigedd cadarn ac awdurdodol sydd ei angen i sicrhau bod cynhyrchiant, yn ogystal â lles y gweithwyr, wrth wraidd y broses o wneud penderfyniadau ar gyfeiriad gwaith ym Mhrydain yn y dyfodol."

Cynhaliwyd yr Arolwg Sgiliau a Chyflogaeth diwethaf yn 2017 ac mae'r canlyniadau hyn wedi dylanwadu ar feddwl polisi llywodraeth y DU ar raddfa'r heriau sy'n wynebu'r DU hyd yn oed cyn cynnwrf economaidd y blynyddoedd diwethaf.

Dangosodd dadansoddiaddilynol gan yr Athro Felstead, a wnaed ar ddechrau

Covid-19, y byddai naw o bob deg o weithwyr a oedd wedi gweithio gartref yn ystod y cyfyngiadau symud yn hoffi parhau i wneud hynny ryw ffordd neu'i gilydd. Yn dilyn hyn, cafodd ei gomisiynu gan Bwyllgor Economi, Seilwaith a Sgiliau'r Senedd i lunioadroddiad ar gyfer ymchwiliad y Senedd i weithio o bell.

Ychwanegodd yr Athro Felstead:

*"Gellid dadlau bod y cylch diweddaraf hwn o'r Arolwg Sgiliau a Chyflogaeth yn cynnwys un o'r cyfnodau mwyaf ansefydlog y mae gweithwyr wedi'i wynebu. Bydd yn ddiddorol gweld sut mae'r ystadegau diweddaraf hyn yn cymharu â'r arolwg a gynhaliwyd gennym cyn i'r holl newidiadau mawr hyn guro'r economi."*

Gwnaed y cylch diweddaraf hwn o ymchwil yn sgil grant gwerth £2.1 miliwn gan y Cyngor Ymchwil Economaidd a Chymdeithasol (ESRC) yn bennaf.



# Colli allan: yr aelwydydd sy'n profi amddifadedd lluosog yn ardaloedd lleiaf difreintiedig Cymru

*Defnyddir Mynegai Amddifadedd Lluosog Cymru (MALIC) gan y llywodraeth a sefydliadau eraill i dargedu gwasanaethau er mwyn mynd i'r afael ag anfantais gymdeithasol. Fodd bynnag, gall defnyddio mesurau amddifadedd ar sail ardaloedd i dargedu adnoddau â'r bwriad o fynd i'r afael ag anfantais ar lefel aelwydydd neu unigolion, fod yn aneffeithlon.*

Nid yw pob aelwydd sy'n profi amddifadedd lluosog yn byw mewn ardaloedd difreintiedig; a gall rhai ardaloedd difreintiedig gynnwys cyfran sylweddol o aelwydydd sy'n llai difreintiedig. Gan ddefnyddio Data Agored, mae'r blogpost hwn yn adrodd ar y goryffwrdd rhwng profiadau yn seiliedig ar ardaloedd (MALIC) a phrofiadau yn seiliedig ar aelwydydd o ran amddifadedd lluosog.

Roedd mesur o amddifadedd lluosog ar lefel aelwydydd, a grëwyd gan y Swyddfa Ystadegau Gwladol yn defnyddio data Cyfrifiad 2011, yn gysylltiedig â'r MALIC a gynhaliwyd yn 2014. Mae amddifadedd lluosog aelwydydd yn gysylltiedig â phedwar maes — cyflogaeth, addysg, iechyd, tai — a chyfeirir at aelwydydd â dwy nodwedd amddifadedd neu ragor fel rhai sydd ag 'amddifadedd lluosog' yn y blogpost hwn. Caiff MALIC ei drin naill ai fel rhestr o ardaloedd bach, o'r lleiaf i'r mwyaf difreintiedig, neu wedi'u grwpio'n ddegraddau.

Canfuwyd bod gan ardaloedd oedd yn gymharol fwy difreintiedig o ran eu safle MALIC gyfran uwch o aelwydydd oedd yn profi amddifadedd lluosog. O'r aelwydydd a restrwyd yn y 10% o ardaloedd mwyaf difreintiedig yng Nghymru, roedd gan 46% amddifadedd lluosog, o'u cymharu â 15% o aelwydydd yn y 10% o ardaloedd lleiaf difreintiedig. Roedd cyfran yr aelwydydd difreintiedig o ran pob un o'r pedwar parth, h.y. yn profi'r math mwyaf eithafol o amddifadedd lluosog ar lefel aelwydydd, yn uwch mewn ardaloedd mwy difreintiedig — 1.2% o aelwydydd yn

y 10% o ardaloedd mwyaf difreintiedig o gymharu â 0.1% yn y 10% o ardaloedd lleiaf difreintiedig.

Mae adnoddau yn aml yn cael eu targedu at yr ardaloedd mwyaf difreintiedig fel y'i nodir gan MALIC. Er bod y diffiniad o 'mwyaf difreintiedig' yn amrywio, anaml y bydd yn cynnwys ardaloedd sy'n is na'r 50% mwyaf difreintiedig. Mae hyn yn golygu y byddai 36% o'r aelwydydd ag amddifadedd lluosog yng Nghymru, sy'n cyfateb i tua 135,000 o aelwydydd, yn cael eu hepgor o wasanaethau a dargedir yn defnyddio'r MALIC.

Mae'r canfyddiadau hyn yn awgrymu bod rhywfaint o gysylltiad rhwng amddifadedd lluosog ar lefel ardal ac ar lefel aelwydydd. Fodd bynnag, drwy dargedu aelwydydd ar sail eu hardal breswyl, ceir potensial i achosi mwy fyth o anfantais i'r rhai sydd eisoes dan anfantais. Ac ni chaiff y broblem ei lleddfu drwy newid y lefel o fesur amddifadedd lluosog o ardaloedd i aelwydydd.

Mae cronni data ynghylch cartrefi unigol i'w nodi a'u targedu ar gyfer ymyrraeth yn broblem foesebol: mae'n cynyddu ofnau'r cyhoedd ynghylch 'y brawd mawr' a gwyliadwriaeth gynyddol mewn cymdeithas. Felly byddai'n rhaid i fesur o amddifadedd cartrefi fod yn gyfanredol ar lefel ofodol uwch fel na fyddai modd adnabod unrhyw aelwydd unigol yn y data. Fodd bynnag, wrth greu data cyfanredol, mae'r risg o eithrio cartrefi nad ydynt mewn ardaloedd difreintiedig yn dod yn broblem unwaith eto.

Gellid cael cyfaddawd rhwng gwell cywirdeb wrth dargedu ymyriadau'n seiliedig ar ddwyyster yr amddifadedd a wynebair gan aelwydydd/pobl mewn ardal, a'r camsyniad o ragdybio bod pawb mewn ardal benodol yn rhannu'r un lefel o amddifadedd.



Dr Ian Thomas

Mae Dr Ian Thomas yn gydymaith ymchwil ym Mhrifysgol Caerdydd ac yn gyd-ymchwilydd gydag Ymchwil Data Gweinyddol Cymru (ADR Cymru). Mae ei feysydd o ddiddordeb ymchwil yn cynnwys digartrefedd, tai, casgliadau data gweinyddol a chysylltiad data.

I gael gwybod mwy am waith Dr Ian Thomas, ewch i: [wiserd.ac.uk/people/ian-thomas](http://wiserd.ac.uk/people/ian-thomas)

## Mae'r dull trafnidiaeth yn dylanwadu ar gyfleoedd hamdden

*Cyhoeddwyd papur newydd yn WISERD gan Andrew Price, yr Athro Mitchel Langford a'r Athro Gary Higgs ym Mhrifysgol De Cymru yn ddiweddar yn y cyfnodolyn, Case Studies on Transport Policy. Gan ddefnyddio data cyfleusterau chwaraeon gan Chwaraeon Cymru a data ffynhonnell agored ar leoedd gwyrdd, mae'r tîm yn ymchwilio i'r amrywiadau o ran y gallu i fwynhau cyfleoedd hamdden gan ddefnyddio dulliau trafnidiaeth gwahanol.*

Amlygwyd problemau o ran hygyrchedd yn ystod y pandemig. Yn rhan o hyn, oherwydd mai ychydig oedd gallu pobl i ddefnyddio'r ddarpariaeth mewn cymdogaethau lleol, ac ar ben y ffaith bod caeau a chanolfannau hamdden wedi'u cau dros dro, a bod rhai gwasanaethau trafnidiaeth gyhoeddus wedi dod i ben, cyfyngwyd ar y cyfleoedd i wneud gweithgarwch corfforol.

Gallai sefydliadau chwaraeon cenedlaethol ddefnyddio'r technegau a ddatblygwyd yn ystod yr ymchwil hwn i gynllunio darpariaeth gwasanaethau mewn perthynas â'r galw posibl. Gan dynnu ar ganfyddiadau'r arolygon o chwaraeon ysgol gan Chwaraeon Cymru, er enghraifft, a mapio'r mynediad i'r cyfleusterau presennol, gellir targedu adnoddau i wella'r ddarpariaeth.

Hwyrach y bydd y technegau hyn yn arbennig o werthfawr lle mae'r adnoddau'n gyfyngedig a/neu lle mae gwasanaethau trafnidiaeth gyhoeddus gwael yn effeithio ar lefelau'r cyfranogiad ymhlith grwpiau heb gynrychiolaeth ddigonol a'r rheini sy'n byw yn rhai o ardaloedd mwyaf difreintiedig y wlad.



## 20fed Penblwydd Gŵyl Gwyddorau Cymdeithasol ESRC

*I ddathlu 20 mlynedd o Wyl Gwyddorau Cymdeithasol y Cyngor Ymchwil Economaidd a Chymdeithasol (ESRC), cynhaliodd WISERD ddau digwyddiad yn yr Wyl eleni, gyda'r nod o dynnu sylw at un o'n prosiectau ymchwil addysg parhaus ac adnodd data defnyddiol sy'n ein helpu i ddeall ein trefi a'n hardaloedd lleol yn well.*



**THE 2022 FESTIVAL OF SOCIAL SCIENCE**  
22 October - 13 November



Dechreuon ni gyda gweminar ar Astudiaeth Aml-Garfan Addysg WISERD (WMCS), gan roi trosolwg o'r prosiect wrth iddo gyrraedd ei 10fed penblwydd. Dr Laura Arman, yr Athro Sally Power, a Dr Rhian Barrance, a gyflwynodd y gweminar a'r astudiaeth arhydol sy'n edrych ar ganfyddiadau newidiol disgyblion ysgolion uwchradd dros y 10 mlynedd diwethaf.

Rhoddodd y tîm gipolwg ar sut mae ymchwilwyr WMCS yn gweithio gydag ysgolion a llunwyr polisi, a goblygiadau posibl newidiadau i'r Cwricwlwm i Gymru. Cyn ei ffurfio yn 2013, roedd yr adnoddau ar gyfer ymchwilwyr addysg yng Nghymru yn gyfyngedig iawn, gan ei gwneud yn anodd casglu data. Fodd bynnag, ers hynny, mae'r WMCS wedi darparu ffynhonnell gyfoethog o ddata i ymchwilwyr.

Cynhaliwyd ein digwyddiad nesaf yn Adeilad Morgannwg Prifysgol Caerdydd, gyda Samuel Jones a'r Athro Scott Orford, a hefyd ym Mhrif Adeilad y

Celfyddydau Prifysgol Bangor, a gyda Dr Robin Mann a'r Athro Martina Feilzer. Roedd y gweithdy rhyngweithiol (llun isod), ymarferol hwn yn edrych ar wefan Deall Lleoedd Cymru (PCGC), prosiect cydweithredol sy'n anelu at ddarparu ffynhonnell o ddata defnyddiol a gwybodaeth ddaearyddol am drefi a chymunedau yng Nghymru.

Mae data ar wefan UWP yn cynnwys argaeledd trafndiaeth gyhoeddus yn eich ardal leol, a hefyd y berthynas rhwng eich tref a lleoedd cyfagos eraill, er enghraifft, faint mae eich tref yn dibynnu ar leoedd eraill ar gyfer swyddi

a gwasanaethau cymunedol. Datblygwyd y wefan i'n galluogi i archwilio'r data hwn a'n helpu i ddeall yn well y lleoedd lle'r ydym yn byw ac yn gweithio, ac i nodi cyfleoedd i'n cymunedau lleol.

*Cynhaliwyd Gŵyl Gwyddorau Cymdeithasol ESRC eleni rhwng 22 Hydref a 13 Tachwedd a'i nod oedd archwilio byd y gwyddorau cymdeithasol, o sut mae cymdeithas wedi siapiau ein hardaloedd lleol i newidiadau ymddygiad sy'n helpu i frwydro yn erbyn newid yn yr hinsawdd. Cynhaliwyd digwyddiadau ledled y DU, yn rhithwir ac wyneb yn wyneb, ar gyfer poboedran.*



## Cynhadledd Flynyddol WISERD 2022

*Ar 6 a 7 Gorffennaf 2022, daeth dros 140 o gynrychiolwyr, cyflwynwyr ac arddangoswyr o bum prifysgol bartner WISERD a thu hwnt ynghyd ym Mhrifysgol Abertawe i gynnal Cynhadledd Flynyddol gyntaf WISERD ers dechrau'r pandemig. Thema'r gynhadledd oedd 'Cymdeithas sifil a chyfranogiad: materion cydraddoldeb, hunaniaeth a chydlyniant mewn tirwedd gymdeithasol sy'n newid', a denodd dros 50 o bapurau.*

Roeddem yn falch iawn i groesawu dau brif siaradwr: yr Athro Mererid Hopwood o Brifysgol Aberystwyth a Dr Victoria Winckler, Cyfarwyddwr Sefydliad Bevan, ynghyd â Dr Steffan Evans, eu Pennaeth Polisi. Traddodwyd cyflwyniad yr Athro Hopwood: Gwrando ar ein tirwedd ieithyddol: meddwl eto am iaith ac ieithoedd, yn Gymraeg gyda chyfieithu ar y pryd. Dywed yr Athro Hopwood fod gan eiriau atgofon sy'n cyseinio, wrth iddi drafod natur weithredol a byw iaith, a'r fantais greadigol a ddaw gydag amlieithrwydd.

Roedd prif anerchiad Dr Winckler ar yr ail ddiwrnod yn ein hatgoffa am yr heriau sy'n wynebu Cymru a'r hyn y gallwch ei wneud yn eu cylch. Dywedodd Dr Winckler: "Mae Cymru'n salach, yn dlotach, yn llai addysgedig ac â chartrefi gwaeth nag o'r blaen. Y lleiaf cefnog

sydd wedi colli'r mwyaf." Rhannwyd y cyflwyniad gyda Dr Steffan Evans a gyflwynodd gipolwg diddorol ar yr astudiaeth achos prydau ysgol am ddim, a sut y llwyddodd Sefydliad Bevan i godi'r ymgyrch hon ar yr agenda gwleidyddol. Amlygodd fylchau sylweddol mewn tystiolaeth, yr angen am fwy o gydweithio wrth ddod o hyd i ddatrysiadau, a phwysigrwydd ymgysylltu'n effeithiol.

Cynhaliwyd y digwyddiad yn yr Ysgol Reolaeth ar Gampws y Bae ac ochr yn ochr ag agenda gorlawn o brif gyflwyniadau, sesiynau cyfochrog a mwy, llenwyd yr Atriwm â 14 stondin arddangos. Roedd y rhain yn cynnwys y Sefydliad Materion Cymreig (IWA), Canolfan Materion Rhyngwladol Cymru (WCIA), y Ganolfan Ymchwil Heneiddio a Dementia (CADR), Cymdeithas Ymchwil Addysgol Prydain (BERA) Cymdeithas Ddysgedig Cymru (LSW) ac eraill, gan gynnwys cydweithwyr WISERD o ADR Cymru.

Dros ddau ddiwrnod, bu'r sesiynau cyfochrog yn archwilio thema'r gynhadledd drwy amrywiaeth o

safbwyntiau, gan gynnwys addysg, llywodraethu, tai, iechyd, gofal cymdeithasol, iaith, hunaniaeth, cyfiawnder cymdeithasol, cysylltiadau byd-eang, y farchnad lafur a mwy. Cynhaliodd y cyd-gyfarwyddwr a'r Athro Cyswllt, Steve Smith o Brifysgol De Cymru, weithdy hefyd ar gyfer y Rhwydwaith Llesiant a gynullwyd yn ddiweddar. Roedd hwn yn trafod sut mae dadleuon academiaidd a gwleidyddol am les yn berthnasol i faterion sy'n ymwneud â chyfranogiad cymdeithasol a chymdeithas sifil drwy gydol oes pobl.

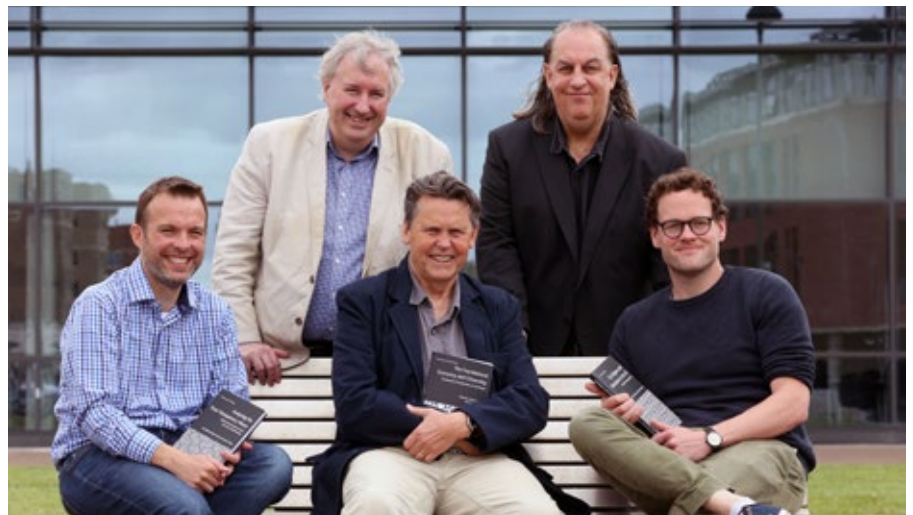
Gwnaethom hefyd gynnal lansiad llyfr ar gyfer y WISERD Civil Society and Social Change Series with Policy Press, a welodd gyhoeddi tri theitl newydd yn 2022 ac yn ail-lansio nifer o deitlau sydd eisoes yn bodoli mewn fformat clawr meddal. Dan arweiniad golygyddion y gyfres, yr Athro Paul Chaney, yr Athro Ian Rees Jones a'r Athro Mike Woods, roedd y digwyddiad lansio'n cynnwys sgyrsiau gan yr awduron a gyflwynodd ganfyddiadau ymchwil o'r cyfrolau a gyhoeddwyd.



Dr Steffan Evans, Dr Victoria Winckler, a'r Athro Ian Rees Jones



Yr Athro Ian Rees Jones a'r Athro Mererid Hopwood



Dr Ian Stafford, yr Athro Michael Woods, yr Athro Ian Rees Jones, yr Athro Paul Chaney a Dr David Beel

# MEITHRIN GALLU AR GYFER GWAITH YMCHWIL NEWYDDION



Atriwm yr Ysgol Reolaeth, Campws y Bae, Prifysgol Abertawe

Trwy gydol y digwyddiad, gwahoddwyd cynrychiolwyr i weld ceisiadau i'r gystadleuaeth poster myfyrwyr PhD — a noddwyd gan Gymdeithas Ddysgedig Cymru a Phartneriaeth Hyfforddiant Doethurol ESRC Cymru. Cyflwynodd a thrafododd y myfyrwyr eu poster gyda'r cynrychiolwyr a'r panel adolygu. Roeddem ni'n falch i gyhoeddi'r enillwyr ar ail ddiwrnod y gynhadledd – dyfarnwyd y wobwr gyntaf i Melda Lois Griffiths (Iechyd Cyhoeddus Cymru), aeth yr ail wobwr i John Poole (Prifysgol Caerdydd) a Jami Abramson (Prifysgol Abertawe) dderbyniodd y drydedd wobwr.



Enillwyr cystadleuaeth poster PhD a beirniaid

## Pa mor bell allwch chi deithio o ble rydych chi'n byw ar wahanol ddulliau teithio? Mae Deall Lleoedd Cymru nawr yn dangos i chi

*Mae'n debyg nad yw'n syndod clywed y gallwch deithio ymhellach mewn llai o amser wrth deithio ar drafnidiaeth breifat, megis mewn car, nag ar drafnidiaeth gyhoeddus gan ddefnyddio bws neu drên. Fodd bynnag, a ydych chi erioed wedi meddwl sut olwg sydd ar y gwahaniaeth hwn yn weledol ar gyfer y lle rydych chi'n byw neu'n gweithio ynddo?*

Mae WISERD bellach wedi lansio fersiwn wedi'i diweddaru o Deall Lleoedd Cymru a all ddangos i chi.

Mae Deall Lleoedd Cymru yn wefan sy'n cyflwyno gwybodaeth am yr economi, cyfansoddiad demograffig a gwasanaethau lleol o fwy na 300 o leoedd yng Nghymru gyda phoblogaeth o dros 1,000 o breswylwyr. Mae'r fersiwn newydd o'r wefan wedi gweld diweddariad sylweddol i'r adran 'Cysylltedd', sy'n cynnig ymdeimlad cyffredinol o'r gallu i deithio o bob un o brif lefydd Cymru (y 193 o leoedd gyda mwy na 2,000 o drigolion).

Fel rhan o'r diweddariad, rydym wedi rhyddhau delweddau newydd sy'n nodi maint yr ardal y gellir ei chyrraedd o bob man wrth deithio ar drafnidiaeth breifat

(car), trên, bws, beicio a cherdded am rhwng 10 a 90 munud.

Gellir gweld y delweddau hyn yn ôl gwahanol gyfnodau o'r dydd (bore, canol dydd, gyda'r hwyr a'r nos), cyfnodau gwahanol o'r wythnos (yn ystod yr wythnos, dydd Sadwrn a dydd Sul) ac, ar gyfer teithio ar drên a bws, yn ôl a yw'r gwasanaeth yn un uniongyrchol neu a oes angen newid.

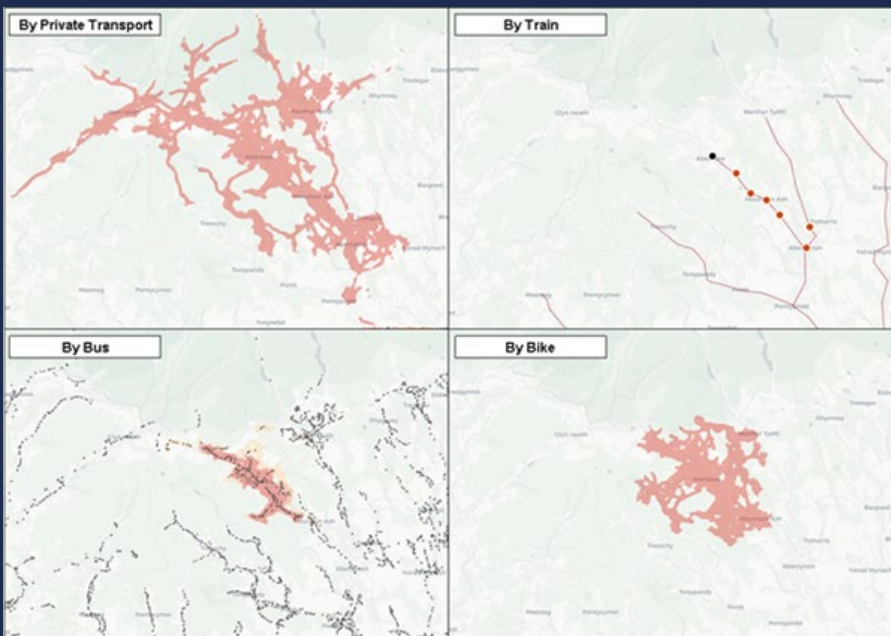
Ar gyfer teithiau bws, rydym hefyd yn cynnwys mesur i nodi amllder y gwasanaeth y mae pob ardal yn ei dderbyn yn ystod y cyfnod dethol hwnnw.

Yn ogystal â chynhyrchu'r delweddau hyn ar gyfer pob un o brif leoedd Cymru, rydym hefyd wedi eu rhyddhau ar gyfer gorsafoedd rheilffordd Cymru,

gan gynnig syniad o'r ardal y gellir ei chyrraedd o bob gorsaf yng Nghymru. Mae'r rhain i'w gweld yn yr adran 'Ar y trên' ar gyfer pob lle ar y wefan.

Mae'r enghraifft isod yn dangos yr ardaloedd y gellir eu cyrraedd o fewn 30 munud wrth deithio o Aberdâr ar fore yn ystod yr wythnos ar wasanaethau uniongyrchol gan ddefnyddio gwahanol ddulliau o deithio.

Dywedodd yr Athro Scott Orford "Mae'r mapiau a'r offer newydd ar wefan Deall Lleoedd Cymru yn galluogi defnyddwyr am y tro cyntaf i weld yn wirioneddol sut mae'r lleoedd y maent yn byw ac yn gweithio ynddynt wedi'u cysylltu ac i weld y bylchau yn y ddarpariaeth trafndiaeth gyhoeddus yn eu hardaloedd lleol."



**Ymchwilwyr WISERD yn creu gwefan newydd i ymchwilio i hygyrchedd gwasanaethau allweddol yng Nghymru**

Mae gwefan brototeip sy'n ymchwilio i hygyrchedd gwasanaethau allweddol yng Nghymru wedi'i datblygu gan ymchwilwyr WISERD yng Nghanolfan Ymchwil Systemau Gwybodaeth Ddaearyddol Prifysgol De Cymru. Mae hyn yn rhan o raglen ymchwil barhaus sy'n ymchwilio i hygyrchedd daearyddol gwasanaethau yng Nghymru.

# Ymchwil newydd yn edrych ar effeithiolrwydd arweiniad gyrfaedd a sut mae'n cael ei flaenoriaethu

*Mae ymchwil newydd a wnaed gan YDG Cymru wedi edrych ar effeithiolrwydd arweiniad gyrfaedd wrth gefnogi cyfranogiad mewn addysg a hyfforddiant ôl-orfodol a sut caiff arweiniad gyrfaedd ei flaenoriaethu.*



Defnyddiodd y gwaith, a wnaed gan ymchwilwyr YDG Cymru, Dr Katy Huxley a Rhys Davies, ddata diennw Gyrfa Cymru i archwilio sut mae'r cymorth gyrfaedd a ddarperir i ddisgyblion cyfnod allweddol 4 (CA4) yn amrywio o ran eu nodweddion cefndir a'u hymatebion i arolwg 'Gwirio Gyrfa' Gyrfa Cymru.

Gyrfa Cymru yw'r ddarparwr gyrfaedd cenedlaethol, gan gydweithio'n agos ag ysgolion i nodi'r rhai y mae angen cymorth arnynt fwyaf. Mae ysgolion yn rhannu gwybodaeth â Gyrfa Cymru am nodweddion disgyblion (lefelau cyrhaeddiad, presenoldeb, cymhwysedd prydau ysgol am ddim) i nodi'r disgyblion hynny sy'n debygol o fod yn y perygl mwyaf o ymddieithrio a disgyn y tu allan i'r system addysg, hyfforddiant neu gyflogaeth. Yn ogystal, caiff disgyblion gyfle i gwblhau arolwg 'Gwirio Gyrfa' Gyrfa Cymru, sef dull dadansodol sy'n helpu cynghorwyr gyrfaedd i ddynodi disgyblion y mae angen cymorth arnynt fwyaf.

Gan ddefnyddio ymatebion o'r arolwg Gwirio Gyrfa ynghyd â data o'r Casgliad Data Cenedlaethol (NDC, gynt y Gronfa Ddata Ddisgyblion Genedlaethol, NPD), archwiliodd yr ymchwilwyr sut mae darparu cymorth gyrfaedd i ddisgyblion CA4 yn amrywio o ran eu nodweddion cefndirol a'u hymatebion i'r dull Gwirio Gyrfa. Dangosodd yr ymchwil mai disgyblion CA4 sydd â lefelau cyrhaeddiad isel ac sy'n gymwys i gael prydau ysgol am ddim sydd fwyaf tebygol o dderbyn arweiniad beth bynnag fo'r ymatebion a ddarperir ganddynt trwy Wirio Gyrfa. Mae hyn yn amlygu pwysigrwydd y dangosyddion hyn i gynghorwyr gyrfaedd wrth flaenoriaethu cymorth i ddisgyblion CA4.

Fodd bynnag, ymhlith y rhai sydd â lefelau cyrhaeddiad uwch, mae Gwirio Gyrfa yn rhoi'r cyfle i nodi'r rhai lle mae achos pryder ynghylch eu galluoedd ynghylch cynlluniau gyrfa. Mae'r canfyddiadau hyn yn arddangos y cymhlethdod y nodir bod angen cymorth ar ddisgyblion ag ef.

Wrth sôn am eu canfyddiadau, meddai'r tîm ymchwil: "Mae ein dadansoddiad sy'n seiliedig ar ddata gweinyddol yn rhoi dealltwriaeth fwy cynnil o'r modd y caiff arweiniad gyrfaedd ei dargedu'n bennaf ar grwpiau difreintiedig. Drwy roi gwell dealltwriaeth i ni o'r boblogaeth sydd mewn perygl, mae gan y canfyddiadau hyn hefyd oblygiadau pwysig o ran gwerthuso effeithiolrwydd arweiniad gyrfaedd."

Mae'r tîm ymchwil hefyd wedi archwilio'r dylanwad y gall canllawiau gyrfaedd ei gael ar bontio i Addysg a Hyfforddiant Ôl-orfodol (PCET) yng Nghymru. Gallwch ddarllen mwy am hyn ar ein gwefan: [wiserd.ac.uk/news/careers-guidance](https://www.wiserd.ac.uk/news/careers-guidance).

## Cynhadledd Ymchwil ar Dai Cymru 2022

*Ar 19 Rhagfyr, cynhaliwyd Cynhadledd Ymchwil Tai Cymru 2022 yn Adeilad Morgannwg Prifysgol Caerdydd. Roedd yn gyfle i gynrychiolwyr ddod ynghyd a rhannu tystiolaeth ymchwil o rai o'r materion mwyaf pwysig sy'n ymwneud â thai Cymru.*

A hithau wedi'i chynnal gan Rwydwaith Ymchwil Tai Cymru WISERD ar y cyd â Chanolfan Gydweithredol y DU ar gyfer Tystiolaeth Tai a Shelter Cymru, daeth y gynhadledd eleni â chynrychiolwyr o bob rhan o Gymru a thu hwnt at ei gilydd er mwyn iddynt allu cydweithio a rhannu ymchwil gydag eraill sy'n gweithio yn y sector tai.

Y gynhadledd yn cynnwys amrywiaeth eang o bynciau. Dechreuodd y gynhadledd â dwy sesiwn lawn fewnweledol gan Katie Dalton o Cymorth Cymru a Dr Sophus zu Ermgassen o Brifysgol Rhydychen. Canolbwyntiodd sesiwn Katie ar effeithiau difrifol yr argyfwng costau byw ar ddigartrefedd rheng flaen a gweithwyr cymorth tai yng Nghymru. Rhoddodd Katie lais cryf i'w haelodau, wrth iddi barhau i ymgyrchu dros bolisi i atal digartrefedd yn y gymuned ehangach. Canolbwyntiodd sesiwn Sophus ar yr angen am gartref i bawb o fewn ffiniau'r blaned drwy nodi ffyrdd o ddiwallu anghenion y DU o ran tai, heb fynd yn erbyn nodau newid yn

yr hinsawdd, ac atal gwrthdaro rhwng amcanion tai a chynaliadwyedd.

Yn dilyn y sesiynau llawn, dechreuodd y rownd gyntaf o sesiynau cyfochrog â thair seminar ddiddorol ar wahanol faterion cyfoes ym maes tai. Cyflwynodd yr Athro Peter Mackie (cynullydd Rhwydwaith Ymchwil Tai Cymru WISERD) gasgliadau ynghylch digartrefedd yn ystod y pandemig ac enghreifftiau o sut mae gwaith cysylltu data'n cael ei ddefnyddio i roi tystiolaeth sy'n berthnasol i bolisiau. Cafwyd nifer o gyflwyniadau eraill ar yr un pryd, a hynny ar ymchwil ym meysydd fel adeiladu tai a digartrefedd ymhlith pobl LHDT+ a phobl ifanc.

Cafwyd sesiynau llawn yn y prynhawn – un gan yr Athro Flora Samuel o Brifysgol Reading ar bwysigrwydd ymgynghori â'r gymuned er ansawdd bywydau. Nod y prosiect hwn yw cyflwyno model ar sail map o waith ymgysylltu â'r gymuned er mwyn galluogi pobl i fesur ac asesu effaith newidiadau i'w cymdogaethau.

Yn dilyn hyn, bu i Gyfarwyddwr Canolfan Gydweithredol y DU ar gyfer Tystiolaeth Tai, Ken Gibb, roi cipolwg ar reoli rhent a gwneud cyfraniadau gwerthfawr at drafodaethau presennol ar bolisi.

I gloi'r diwrnod, cymerodd y cynrychiolwyr ran mewn tair sesiwn cyfochrog arall. Trafododd Jonathan Clode a Jennie Bibbings, ill dau o Shelter Cymru, sut i atal troi allan oherwydd ymddygiad gwrthgymdeithasol drwy ymyrryd yn effeithiol a delio ag ymddygiad gwrthgymdeithasol mewn ffordd fwy cyfannol. Bu i'r sesiynau cyfochrog eraill ganolbwyntio ar sicrhau newid sy'n seiliedig ar dystiolaeth i bolisiau ac ymarfer, yn ogystal â sefydlogrwydd ontolegol ymhlith plant yn sector rhentu preifat ansicr ac anrheoleiddiedig Prydain sy'n dod yn fwyfwy anfforddiadwy.

Mae WISERD wedi bod yn cefnogi'r gynhadledd hon ers 2010, ac edrychwn ymlaen at iteriad nesaf y digwyddiad cydweithredol hwn ar gyfer y sector cyfan.



Yr Athro Peter Mackie yn cyflwyno yng Nghynhadledd Ymchwil Tai Cymru 2022





# Pen rheswm / gwrando'r galon: Darlunio Dyfodol Cymru

Arddangosfa yn Y Bandstand, Aberystwyth (13–15 Ebrill 2023)

Hon oedd yr arddangosfa gyntaf yn gysylltiedig â'n prosiect sy'n defnyddio ffotograffiaeth i ddeall sut mae pobl yn meddwl am annibyniaeth yng Nghymru, yr Alban a Chatalwnia. I'r cenhedloedd hyn, byddai annibyniaeth yn golygu gadael y wladwriaeth maen nhw'n perthyn iddi ar hyn o bryd (y Deyrnas Unedig a Sbaen) a dod yn wladwriaeth annibynnol.

Mae gwaith blaenorol wedi canolbwyntio ar sut mae nodweddion pobl (fel oedran, rhywedd a dosbarth cymdeithasol) wedi effeithio ar eu barn am annibyniaeth. Mae'r prosiect hwn yn wahanol gan ei fod yn ystyried meddyliau a theimladau pobl ynglŷn ag annibyniaeth. A sut mae eu profiadau yn dylanwadu ar eu barn.

Rydyn ni'n gweithio gyda chlybiau ffotograffiaeth a myfyrwyr i ymchwilio i'r cwestiwn yma. Gofynnwyd i gyfrannwyr dynnu lluniau yn ymwneud ag annibyniaeth. Fe fuon nhw'n trafod y delweddau ac yn cymryd rhan mewn cyfweiliadau. Clwb Camera Aberystwyth dynnodd y lluniau ar gyfer yr arddangosfa hon a ddenodd dros 600 i'w weld dros dri diwrnod. Rydyn ni'n ddiolchgar iddyn nhw am eu cyfraniad.

Roedd gwaith Cadeirydd y Clwb, Neil McGuff, yn cael ei ddangos yn yr arddangosfa ac fe anogodd glybiau eraill i gymryd rhan: "Fe wnes i ac aelodau eraill o'r clwb ffotograffiaeth fwynhau cymryd rhan yn yr ymchwil yma'n fawr iawn. Drwy ddefnyddio ein creadigrwydd i archwilio'r syniad o annibyniaeth at sgysrsiau hynod ddi-ddorol ymhlith y grŵp. Fe wnaeth agor fy llygaid i'r ffordd y gall pob un ohonom fynd i'r afael â phwnc sy'n rhannu.

"Byddwn yn argymhell unrhyw glwb neu ddosbarth ffotograffiaeth i gymryd rhan gan ei fod yn cynnig cyfle gwych i ddilyn eich creadigrwydd ac i arddangos eich ffotograffiaeth, o bosib, mewn lleoliad fel Barcelona."



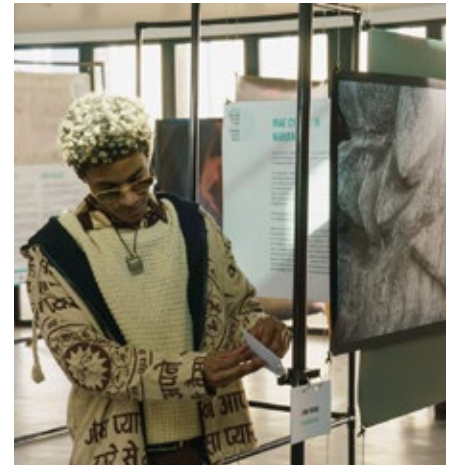
Ymwelwyr yn gwyllo'r arddangosfa

Mae'r prosiect yn amhleidiol, nid yw'n cefnogi'r un blaidd wleidyddol, ac nid yw'n hyrwyddo safbwynt penodol am annibyniaeth. Mae'n cael ei ariannu gan y Cyngor Ymchwil Economaidd a Chymdeithasol, yn rhan o Ganolfan Ymchwil Cymdeithas Sifil yr ESRC/WISERD.

Am fwy o wybodaeth am y prosiect hwn, ewch i wefan Canolfan Gwleidyddiaeth a Chymdeithas Cymru: [cwps.aber.ac.uk](http://cwps.aber.ac.uk).

## Canolfan Gwleidyddiaeth a Chymdeithas Cymru

Canolfan ymchwil ryngddisgyblaethol ym Mhrifysgol Aberystwyth yw Canolfan Wleidyddiaeth a Chymdeithas Cymru, gyda'r nod o ddatblygu ein dealltwriaeth o wleidyddiaeth a chymdeithas gyfoes yng Nghymru yng nghyd-destun byd cydgysylltiedig, gan gefnogi a chyflawni gwaith ymchwil o safon fyd-eang yn y gwyddorau cymdeithasol, a chyfrannu at wybodaeth gyhoeddus a dadleuon a datblygiad polisi yng Nghymru. Mae Canolfan Gwleidyddiaeth a Chymdeithas Cymru hefyd yn gweithredu fel cangen Aberystwyth o WISERD.



# Comisiynydd yn cefnogi dull trafod arloesol o fynd i'r afael â pholareiddio yn ein cymunedau

*Cynhaliodd academyddion WISERD o Ganolfan Gwleidyddiaeth a Chymdeithas Cymru (CWPS) ym Mhrifysgol Aberystwyth symposiwm ar y cyd â phartneriaid o Rwydwaith Astudiaethau'r Sector Gwirfoddol (VSSN) ddydd Mercher 24 Mai yn Llyfrgell Genedlaethol Cymru.*

Wedi'i hwyluso gan Dr Amy Sanders, gyda chefnogaeth gan Ganolfan Ddeialog Prifysgol Aberystwyth, gan ddefnyddio dull trafod arloesol, daeth y digwyddiad hwn ag ymarferwyr cymunedol a gwirfoddol at ei gilydd er mwyn ceisio goresgyn y polareiddio rhwng arbenigedd academiaidd a'r gymuned ehangach. Fel yr esboniodd Jurgen Grotz, VSSN: "Mae'r drafodaeth hon yn berthnasol ym mhob un o bedair gwlad y DU, sy'n rhywbeth yr ydym am ei ddilyn fel rhydwraith."

Dangosodd Comisiynydd Cenedlaethau'r Dyfodol Cymru, Derek Walker, sut y gellir rhoi Deddf Llesiant Cenedlaethau'r Dyfodol 2015 a'r 'Pum Ffordd o Weithio' ar waith drwy gyflwyno apêl am sgwrs yn ystod ei brif araith. Arhosodd tan y diwedd i gymryd rhan yn y gweithgareddau trafod amrywiol ochr yn ochr ag aelodau'r gymuned, sefydliadau gwirfoddol ac academyddion.

Ymunodd Ali Goldsworthy, arbenigwr ym maes dad-bolareiddio a chyd-awdur *Poles Apart: Why people turn against each other and how to bring them together* yn y digwyddiad yn rhithwir i drafod y camau nesaf wrth gyflwyno cyfleoedd yn y dyfodol i fynd i'r afael â pholareiddio cymunedol yng Nghymru.

Amlygodd yr Athro Marjorie Mayo, a arweiniodd y drafodaeth ar 'Ddatblygiad cymunedol ac addysg boblogaidd yn yr oes boblyddol', rôl tlodi cynyddol ac ansicrwydd economaidd wrth hybu polareiddio a phoblyddiaeth mewn cymunedau.



Derek Walker, Comisiynydd Cenedlaethau'r Dyfodol Cymru

Dywedodd yr Athro Mayo: "Roedd hwn yn ddigwyddiad mor amserol, gan ddod ag academyddion ac ymgyrchwyr yn y sector gwirfoddol a chymunedol at ei gilydd i archwilio heriau polareiddio cynyddol a thwf y dde eithafol. Sut i ddatblygu strategaethau cynhwysol mewn ymateb er mwyn i leisiau gwahanol gael eu clywed? Trefnwyd y gynhadledd mor dda, gan ein galluogi ni i gyd i rannu ein profiadau a'n syniadau am ffyrdd o symud ymlaen."

Pwysleisiodd Amanda Morris o Gyngor Mwslimiaid Prydain hefyd yr angen i addysgu a grymuso cymunedau i herio cynrychiolaethau problemus o Fwslimiaid ac Islam yn y cyfryngau. Mae Mwslimiaid yn cyfrif am 6.5% o boblogaeth Cymru a Lloegr, ond roedd 59% o 10,931 o erthyglau yn y cyfryngau yn cysylltu Mwslimiaid ag ymddygiad negyddol. Rhaid herio stereoteipiau o'r fath os ydym am fynd i'r afael â pholareiddio mewn cymunedau lleol.

Siaradodd Anthony Ince o Brifysgol Caerdydd am y wirfoddoliaeth asgell dde eithafol a rhannodd Ali Abdi o Bafliwn Grange gipolwg ar ddeinameg trefnu cymunedol, gan ganolbwyntio ar brofiadau byw yn Grangetown a phartneru â Sefydliad Jo Cox. Cafwyd cyfraniadau bywiog am newidiadau i ddemocratiaeth gan bobl ifanc o Planed a phrosiect Doing Democracy Differently Aberystwyth. Cynigiwyd camau ymarferol ar gyfer hyrwyddo cymunedau cynhwysol yng Nghymru gyda ffocws ar ffoaduriaid gan Aberaid ac iaith gan y Groes Goch Brydeinig.

Dywedodd Jen Wolowic o'r Ganolfan Ddeialog ym Mhrifysgol Aberystwyth:

*"Fel rhywun sydd wedi symud yn ddiweddar o Ogledd America i Aberystwyth, mae polareiddio yn brofiad personol i mi. Rwyf wedi gweld pa mor hawdd y mae'n dod yn heintus ac yn ddiinstriol. Mae deialog yn pwysleisio bod gennym ni i gyd ddarnau o'r atebion a bod angen i ni greu pontydd rhwng ein seilos. Heddiw, rhaid trafod ymchwil, profiad byw, y trydydd sector a pholisi gyda'i gilydd, ac mae'r ddeialog honno mor bwysig ar gyfer newid trawsnewidiol. Roeddwn yn gwerthfawrogi'n fawr sut y creodd y trefnwyr y cyfleoedd hyn trwy strwythur eu gynhadledd ac ymgysylltu â'r rhai yn yr ystafell a'r rhai a ymunodd yn rhithwir."*

# Ymchwil newydd yn archwilio effaith datganoli ar lunio polisi cymdeithasol yng Nghymru

*Mae llyfr newydd yn cynnwys ymchwil gan gyd-gyfarwyddwr WISERD, yr Athro Paul Chaney ar effaith datganoli ar lunio polisi cymdeithasol yng Nghymru.*

Mae 'polisi cymdeithasol' yma yn cyfeirio at ymyriadau polisi'r llywodraeth i wella llesiant cymdeithasol. Mae'n cynnwys y rhan fwyaf o'r meysydd polisi a ddatganolwyd i Gymru o dan Ddeddfau datganoli olynol ers 1998, gan gynnwys iechyd, tai, addysg, cyflawnder ieuencid, gwasanaethau cymdeithasol, a'r celfyddydau a diwylliant – yn ogystal ag agweddau ar lawer o feysydd eraill, gan gynnwys yr amgylchedd, trafnidiaeth a datblygu economaidd.

Yn ogystal â thrafod arwyddocâd polisiau allweddol, fel mae'r canlynol yn amlinellu, mae'r ymchwil newydd hefyd yn tanlinellu effaith datganoli yng Nghymru ar sut caiff polisiau cymdeithasol eu llunio (cyfeirir at hyn weithiau fel yr 'arndull polisi cenedlaethol' mewn llenyddiaeth academiaidd).

Mae'r dadansoddiad newydd hwn yn rhan o 'Ymddiriedaeth, hawliau dynol a chymdeithas sifil o fewn economïau lles cymysg' pecyn gwaith sy'n rhan o raglen ymchwil Cymdeithas Sifil WISERD. Mae'n datgelu mai un gwahaniaeth allweddol mae datganoli wedi'i gyflwyno i arndull polisi Cymru yw tiriogaethu hawliau lles cymdeithasol traddodadwy (h.y. y gellir eu gorfodi'n gyfreithiol) a'r pethau y mae hawl i'w derbyn. Mae hyn oherwydd bod cyfres o statudau, ers 1999, yn gosod dyletswyddau ar weinidogion llywodraeth Cymru a chyrrff cyhoeddus datganoledig i gymhwyso egwyddorion penodol a chynnal buddiannau grwpiau cymdeithasol penodedig (e.e., Deddf Llesiant Cenedlaethau'r Dyfodol (Cymru), 2015).

Mae tri phrif reswm pam mae'r cyfreithiau hyn yn bwysig. Y cyntaf yw

eu lled. Yr ail yw eu heffaith barhaus. Maent yn drosfwaol ac wedi'u llunio i lywio'r holl waith o lunio polisi cymdeithasol a darparu gwasanaethau yn y dyfodol ar draws holl ystod swyddogaethau datganoledig (iechyd, tai, addysg etc.). Yn drydydd, maent yn cyfleu hawliau traddodadwy i grwpiau a enwir (e.e. pobl h n, plant ac yn y blaen).

I bob pwrpas, maent hefyd yn newid natur dinasyddiaeth wleidyddol yng Nghymru oherwydd bod y dyletswyddau cyfreithiol ar weinidogion yn golygu y gall pobl sy'n byw yma ddisgwyl i egwyddorion penodol gael eu cymhwyso – ac anghenion grwpiau penodol gael eu hystyried wrth lunio polisiau a gwasanaethau cyhoeddus. Os bydd y wladwriaeth yn methu yn hyn o beth, gallant geisio iawn cyfreithiol (neu



# Llyfr newydd gan WISERD ar gymdeithas sifil mewn oes o ansicrwydd

*Mae llyfr newydd a olygwyd gan yr Athro Paul Chaney a'r Athro Ian Rees Jones yn cyflwyno canfyddiadau gwreiddiol ac yn casglu elfennau craidd theori i dynnu sylw at rai o'r heriau dybryd sy'n wynebu cymdeithas sifil.*

ymarfer eu hawliau) drwy'r llysoedd. Gall hyn gyferbynnu ag arfer mewn manau eraill; a dyna pam mae eu heffaith 'tiriogaethol' yn cyfleu hawliau gwahanol o gymharu â gwledydd eraill y Deyrnas Unedig.

Fel mae'r astudiaeth newydd hon yn datgelu, ers y datganoli yng Nghymru yn 1999, gwelwyd newidiadau cyflym ac arwyddocaol. Mae polisiau cymdeithasol unigryw yn parhau i gael eu llywio gan wleidyddiaeth pleidiau tiriogaethol. Cânt eu llunio gan egwyddorion cenedlaetholgar sosialaidd a dinesig sy'n gyfunol, yn ymyraethol ac yn canolbwyntio ar Gymru.

Yn wyneb dewisiadau cyfansoddiadol cyhoeddus a gwleidyddol sy'n cyferbynnu'n gryf, mae'r goblygiadau i ddyfodol llunio polisi cymdeithasol yn aneglur. Os yw cyflymder y newid a welwyd yn ystod dau ddegawd cyntaf datganoli yn dysgu rhywbeth i ni, bydd yr 20 mlynedd nesaf yn hynod ddiddorol i'w harsylwi – gyda goblygiadau difrifol o bosibl i les cymdeithasol a statws cyfansoddiadol Cymru.

Gallwch ddarlennu y canfyddiadau ymchwil llawn yn y llyfr newydd hwn:

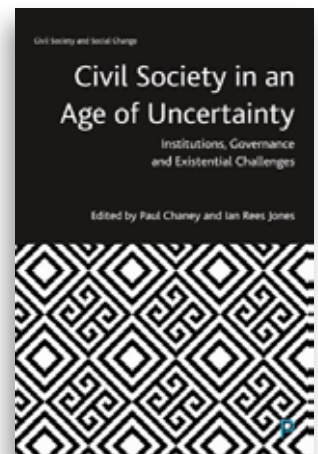
**Chaney, P.** (2022) Social Policy in Wales, Chapter 25 (pp. 166-171) in Pete Alcock, Margaret May, Tina Haux and Vikki McCall (eds) **The Student's Companion to Social Policy** 6th edition, London, Wiley-Blackwell, ISBN: 978-1-119-74487-0

Dyma'r gyfrol olygedig ddiweddaraf i'w chyhoeddi fel rhan o gyfres llyfrau Civil Society and Social Change gyda Policy Press ac mae'n tynnu sylw at wersi trosglwyddadwy a fydd yn llywio polisi ac ymarfer yn yr oes o ansicrwydd sydd ohoni. Daw'r ymchwil amlddisgyblaethol sy'n cael sylw o raglen ymchwil cymdeithas sifil WISERD.

Meddai'r golygydd, yr Athro Paul Chaney: "Ein dadl gyffredinol yn y gyfrol hon yw pwysigrwydd cymdeithas sifil i les unigol a chyfunol, yn ogystal ag iechyd democratiaeth. Ar un llaw, mae ein gwaith ymchwil yn dangos gwynwch cymdeithas sifil a'i gallu i addasu i ymdrin ag ansicrwydd, ac eto, ar y llaw arall, rydym yn dadlau bod gallu cymdeithas sifil i drechu yn wyneb yr heriau dirfodol ymhell o fod yn sicr. Yn hytrach, mae'n gofyn am wylidwriaeth barhaus, hunan-drefnu cymdeithasol a chritigoldeb. Rydym hefyd yn tanlinellu'r bygythiad o fethiant elitaidd gwleidyddol i wrando ac ymgysylltu â diddordebau amrywiol, yn ogystal â diffyg ymddiriedaeth a diffyg gallu sefydliadau cymdeithas sifil i gymryd rhan.

"Yn y bennod olaf, 'Prospects and perils for civil society in the 21st century', rydym yn myfyrio ar oblygiadau dadansoddiad empirig y gyfrol ac yn crynhoi'r heriau craidd a'r gwersi sy'n deillio o'r set amlddisgyblaethol hon o astudiaethau. Rydym hefyd yn archwilio'r rhagolygon a'r peryglon i sefydliadau cymdeithas sifil yng nghydestun heriau dirfodol parhaus mewn oes o ansicrwydd."

**Chaney, P. and Rees Jones, I.** (goln) (2022) **Civil Society in an Age of Uncertainty: Institutions, Governance and Existential Challenges**, Bryste: Policy Press. ISBN 978-1447353416



# Mudiadau cymdeithas sifil y Roma, Sipsiwn a Theithwyr: Trin a thrafod profiadau a heriau yn Ewrop heddiw

Ar 28 a 29 Medi, cymerodd cynrychiolwyr sefydliadau cymdeithas sifil ran yn ein digwyddiad ym Mhrifysgol Bangor i ystyried y profiadau a'r heriau mae'r Roma, Sipsiwn a Theithwyr yn eu hwynebu yn Ewrop heddiw. Dros gyfnod o ddeuddydd, daeth y digwyddiad hwn â sefydliadau cymdeithas sifil, academyddion, llunwyr polisïau ac aelodau o'r gymuned at ei gilydd.

Roedden ni'n falch iawn o allu croesawu dau brif siaradwr i'r digwyddiad, gan ddechrau gyda Dr Adrian Marsh ar y diwrnod cyntaf, sef ymchwilydd o dras Teithwyr y Romani sy'n arbenigo yn Astudiaethau'r Romani ac sydd bellach yn gweithio yn Istanbwl ac yn arwain y Rhwydwaith Rhyngwladol ar Astudiaethau'r Romani.

Wedyn, mewn trafodaeth bord gron, cawson ni'r pleser o gyflwyno sawl sefydliad cymdeithas sifil o ledled y DU ac Ewrop sy'n cynrychioli pobl y Romani a thynnwyd sylw at yr heriau y maen nhw'n eu hwynebu. Ymhlith y sefydliadau cymdeithas sifil a gymerodd ran y mae: Romodrom (Gweriniaeth Tsiec), Community Renewal Trust (Yr Alban), Cymdeithas Gwaith Cymdeithasol y Sipsiwn, Roma a Theithwyr (Cymru), Teithio Ymlaen (Cymru), St James Centre (Lloegr), Slovo 21 (Y Weriniaeth Tsiec).

Bu cynrychiolwyr o bob sefydliad yn trafod eu gwaith anhepgor er mwyn sicrhau bod cymunedau'r Roma, Sipsiwn a Theithwyr yn rhydd rhag gwahaniaethu o bob math. Roedd llunwyr polisïau hefyd yn bresennol yn y trafodaethau; ganddyn nhw y mae'r dasg o gefnogi cymunedau'r Sipsiwn, Teithwyr, Roma, Siewmyn a Phobl sy'n byw mewn Cychod (GTRSB) yng Nghymru ac ystyried canfyddiadau a phrofiadau'r rheini yn y gymuned honno.

Dechreuodd yr ail ddiwrnod gyda'r ail brif siaradwr, yr Athro Margaret Greenfields a gyflwynodd Addewid GTRSBintoHE (Hyrwyddo Sipsiwn, Teithwyr, Roma, Siewmyn a Phobl sy'n byw mewn Cychod



Yr Athro Martina Feilzer

ym myd Addysg Uwch) sydd â'r nod o oresgyn rhwystrau sy'n cyfyngu ar nifer y bobl yn y cymunedau hyn sy'n mynd i fyd addysg uwch. Ymrwymiad cadarn gan brifysgolion, colegau a sefydliadau addysgol yw'r addewid i gymryd camau i gefnogi aelodau o'r gymuned i fynd i fyd addysg uwch, oherwydd mai dim ond 200 o aelodau'r gymuned ar gyfartaledd sy'n mynd i fyd addysg uwch ledled y DU (Greenfields, 2019; Mulcahy et al., 2017). Athro Polisi Cymdeithasol ym Mhrifysgol Anglia Ruskin yw Margaret ac mae ganddi hanes hir o weithio ar y cyd â chymunedau'r Sipsiwn Romani, Teithwyr, Siewmyn a Phobl sy'n byw mewn Cychod yn lleol, ledled y DU ac yn rhyngwladol.

Yn dilyn y sesiwn hon cafwyd gweithdy diddorol dan arweiniad Dr Adrian Marsh a oedd yn trafod y ddogfen 'Romani research, Travellers' Tales: an academic's practical field guide to working with Gypsy, Roma, Traveller communities in contemporary social science, health and humanities research'.

Roedd y digwyddiad hwn yn gyfle gwych i

sefydliadau cymdeithas sifil a gyfrannodd at ein hymchwil gwrdd ag academyddion, llunwyr polisïau a phobl eraill yn ogystal â myfyrion ar y profiadau a'r heriau y mae cymunedau'r Roma, Sipsiwn a Theithwyr a'r sefydliadau sy'n eu cefnogi yn eu hwynebu.

Dyma a ddywedodd Cyd-gyfarwyddwr WISERD, yr Athro Martina Feilzer, sy'n gweithio ym Mhrifysgol Bangor:

*"Roedd y digwyddiad hwn yn gyfle gwych i wrando ar sefydliadau cymdeithas sifil sy'n cefnogi cymunedau'r Roma, Sipsiwn a Theithwyr ledled Ewrop yn ogystal ag academyddion yn y maes. Peth braf iawn oedd y cyfle hwn i sefydliadau cymdeithas sifil ddod at ei gilydd, rhannu syniadau ac ail-greu cysylltiadau ac roedd yr wybodaeth a'r hanesion academaidd ac ymarferol a rannwyd yn ein hysbrydoli ac yn hynod addysgiadol. Rydyn ni'n hynod ddiolchgar am amser a mewnbwn pawb – profiad anhygoel oedd y ddau ddiwrnod."*

## Dinasoedd sy'n Dda i Blant: cynnydd a rhagolygon

*Cynhaliodd Dr Rhian Powell, Dr Esther Muddiman, yr Athro Chris Taylor a'r Athro Sally Power o Brifysgol Caerdydd, ddigwyddiad bord gron yn sbarc|spark ym mis Ebrill, a oedd yn archwilio cynnydd a rhagolygon dinasoedd y DU sydd wedi cychwyn ar y llwybr o ddod yn 'Ddinas sy'n Dda i Blant'.*

Mae'r fenter Dinas sy'n Dda i Blant wedi'i chynllunio i greu cymunedau lle mae plant yn cael dweud eu dweud am y penderfyniadau, y gwasanaethau a'r gofodau lleol sy'n llywio eu bywydau. Byddant hefyd yn elwa ohonynt. Caerdydd yw'r ddinas gyntaf yng Nghymru i gymryd rhan yn y fenter hon.

Rydym wedi bod yn ymchwilio i'r cynllun Dinasoedd sy'n Dda i Blant mewn gwahanol gyd-destunau cenedlaethol gan gynnwys y Ffindir, Ffrainc, yr Almaen, UDA, y Swistir a'r DU. Mae sawl dinas yn y DU newydd ddechrau ar y daith hon ac mae'r drafodaeth bord gron hon yn gyfle amserol i rannu profiadau ac archwilio datblygiadau yn y DU ac mewn mannau eraill.

Hwylusodd y digwyddiad drafodaeth gyda chynrychiolwyr o wahanol fentrau ledled y DU a gwahoddwyd cyfranogwyr i rannu eu profiadau â'i gilydd, gan gynnwys y cynnydd, yr heriau a'r cyfleoedd yn eu dinasoedd penodol. Soniwyd y tîm hefyd am ganfyddiadau eu hymchwil mewn gwledydd eraill.



## Adroddiad newydd WISERD ar Fargen Twf Gogledd Cymru

*Fel rhan o raglen ymchwil Canolfan Cymdeithas Sifil a ariennir gan ESRC WISERD, mae tîm o ymchwilydd WISERD wedi cyhoeddi adroddiad newydd ar y broses o ddatblygu a gweithredu Bargaen Twf Gogledd Cymru (NWGD), yn seiliedig ar arsylwadau o gyfres o gyfweiliadau gyda rhanddeiliaid rhwng mis Gorffennaf i fis Rhagfyr 2021.*



Cynhaliwyd pymtheg cyfweiliad o bell gan dri ymchwilydd: Dr David Beel (Prifysgol Fetropolitan Manceinion), yr Athro Ian Rees Jones a Dr Bertie Russell (Prifysgol Caerdydd). Nodwyd ystod o gyfranogwyr posibl mewn deialog ag Alwen Williams, Cyfarwyddwr Rhaglen NWGD, ac roedd yn cynnwys swyddogion arweiniol ar gyfer yr economi, adfywio a datblygu ac arweinwyr awdurdodau lleol.

Mae'r adroddiad yn nodi cefndir yr NWGD ac yn rhoi cipolwg ar ddisgwyliadau'r hyn y mae'n anelu at ei gyflawni. Mae hefyd yn amlinellu pryderon rhanddeiliaid a'r heriau canfyddedig wrth gwrdd â'r rhain. Un o ganolbwyntiau canolog yr adroddiad yw deialog feirniadol gyda chyfranogwyr o ran y ffyrdd y gall meddwl economaidd sylfaenol, ddod o hyd i le o fewn strategaeth datblygu economaidd Gogledd Cymru.

Mae'r ymchwil yn cyfeirio at fanteision gwneud adnewyddiad strategol o'r NWGD ac mae'r adroddiad yn arsylwi pedwar cyfle i weithredu yn y cyfnod cynnar hwn o weithredu:

1. Ystyried adnewyddu strategol Bargaen Twf Gogledd Cymru
2. Datblygu matrices gwneud penderfyniadau diwygiedig ar gyfer gwireddu cyllid cyfalaf
3. Ailbrisiu'r portffolio presennol o brosiectau nad ydynt eto wedi derbyn cymeradwyaeth Achos Busnes Llawn
4. Archwilio posibilidau i arloesi wrth wireddu gwerth cymdeithasol, gan ddenu buddsoddiad cyfalaf er mwyn caniatáu i brosiectau 'gyffwrdd' ardaloedd sylfaenol di-gyflog

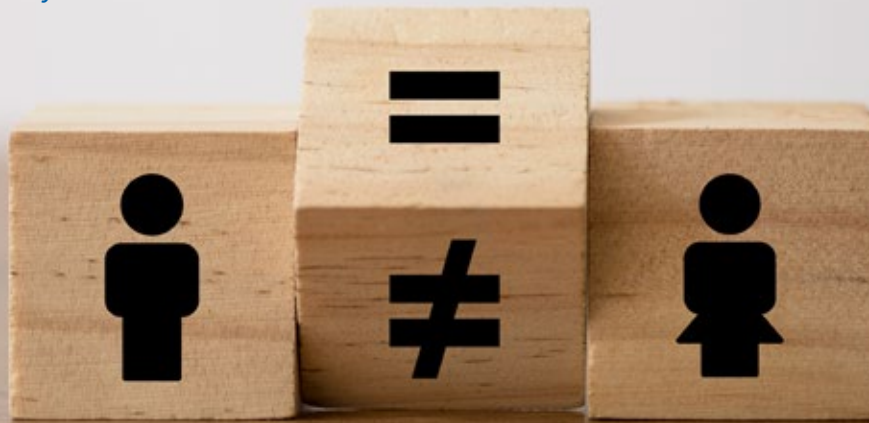
Meddai Dr David Beel: "Mae'r adroddiad yn tynnu sylw at y ffordd y mae Gogledd Cymru, fel rhanbarth gwledig yn bennaf, yn ymgodymu ag amrywiaeth o syniadau datblygu blaengar, megis yr economi sylfaenol. Mae'n dangos nad yw integreiddio syniadau o'r fath yn broses hawdd na dros nos ond yn un sy'n gofyn am gryn feddwl, cynllunio a gweledigaeth. Mae'r adroddiad felly yn tynnu sylw at densiynau datblygu'r agenda economaidd ifanc hon o fewn cyddestun taftwybrau polisi lleol, Llywodraeth y DU a Llywodraeth Cymru sy'n cystadlu â'i gilydd."

Cynhaliwyd y cyfweiliadau hyn fel rhan o brosiect ymchwil ehangach oedd yn canolbwyntio ar rôl polisi datblygu economaidd rhanbarthol wrth gefnogi cryfhau'r Economi Sylfaenol.



# Effaith barhaus deddfwriaeth tryloywder ynghylch y bwlch cyflog rhwng y rhywiau

*Ers mis Ebrill 2017, mae'n ofynnol i gyflogwyr y DU sydd â thros 250 o weithwyr roi gwybod i'r cyhoedd yn flynyddol am eu bylchau cyflog rhwng y rhywiau. O ran datblygiadau yn ymwneud â pholisïau a chanddynt y nod o fynd i'r afael â'r bwlch cyflog rhwng y rhywiau, mae'n ddiamau mai cyflwyno deddfwriaeth tryloywder ynghylch cyflogau yw un o'r rhai mwyaf arwyddocaol.*



Yn y cyhoeddiad gwreiddiol, cafwyd 10,000 o fylchau cyflog rhwng y rhywiau yn sefydliadol. Denodd hyn sylw eang gan y cyfryngau, gan godi proffil yr anghydraddoldeb cyflog rhwng y rhywiau yn y DU. Mae adroddiadau sy'n dangos gwahaniaethau rhwng cyflogau dynion a menywod mewn cwmnïau mawr, wedi'u defnyddio mewn achosion yn ymwneud ag ymdriniaeth anghyfartal, megis pan gyhoeddodd y BBC enwau'r rhai sy'n ennill £150,000 ym mis Gorffennaf 2017.

Mae pum mlynedd wedi mynd heibio ers i'r ddeddfwriaeth ddod i rym am y tro cyntaf, a chafwyd peth aneglurder o ran pa mor effeithiol roedd yr adrodd blynyddol ar fylchau cyflog sefydliadol rhwng y rhywiau, yn parhau i fod. Mae'n bwynt hanfodol i'w ystyried, oherwydd y costau gweinyddol y mae'r ddeddfwriaeth yn ei gosod ar y llywodraeth a phob cwmni sy'n rhan o hyn.

Mewn papur newydd a gyhoeddwyd gan IZA Institute of Labor Economics, mae'r Athro Melanie Jones, yr Athro Kerry L. Papps a Dr Ezgi Kaya wedi gwerthuso effaith gyfredol tryloywder ynghylch y bwlch cyflog rhwng y rhywiau, gan

ganolbwyntio ar y gohirio dros dro a gafwyd o ran y ddeddfwriaeth yn sgîl pandemig Covid-19.

Mae'r papur llawn yn nodi bod adrodd blynyddol ynghylch cyflogau yn parhau i fod yn hanfodol, hyd yn oed yn ystod cyfnod pan roedd materion Covid-19 yn dra amlwg yn y cyfryngau ac mewn trafodaethau cyhoeddus. Canfuwyd bod gan gyflogwyr oedd wedi adrodd yn ystod y cyfnod hwn fylchau cyflog 6% yn is rhwng y rhywiau flwyddyn yn ddiweddarach, o gymharu â sefydliadau nad oeddent wedi adrodd. Ar ben hynny, nid oes tystiolaeth yn yr adroddiad sy'n awgrymu bod cwmnïau hynny wnaeth adrodd ar eu bylchau cyflog rhwng y rhywiau cyn y flwyddyn o ohirio, yn wahanol yn systematig felly, i'r rhai a fethodd ag adrodd. Yn y pen draw, mae hyn yn dangos yr effaith sylweddol o flwyddyn i flwyddyn mae deddfwriaeth tryloywder ynghylch y bwlch cyflog rhwng y rhywiau, yn ei chael.

Mae cynnydd yn y crynodiad o fenywod sydd ar gyflogau uwch yn y sefydliadau hyn wedi helpu i sbarduno'r newidiadau dan sylw, fel ag y mae'r cynnydd

cyffredinol yng nghyfran y menywod sydd yn y gweithlu. Mae posibilrwydd bod hyn yn dangos newid o ran recriwtio a chadw ymysg cwmnïau, a gallai awgrymu bod gweithwyr benywaidd presennol yn cael cynnig rhagor o gyfleoedd i symud ymlaen o fewn sefydliadau.

Mae tystiolaeth ychwanegol yn y papur yn awgrymu bod deddfwriaeth tryloywder ynghylch cyflogau yn arbennig o effeithiol ymhlith sefydliadau sydd heb fod o dan gymaint o bwysau i leihau eu bylchau cyflog rhwng y rhywiau.

Mae'r canfyddiadau yn y papur hwn yn cefnogi adfer y rheidrwydd i adrodd ar fylchau cyflog rhwng y rhywiau yn flynyddol, ar ôl Covid-19. Mae deddfwriaeth tryloywder ynghylch cyflogau yn cael effaith barhaus, gyson y tu hwnt i'r pwynt hwnnw o'i chyflwyno'n gychwynnol, ac mae tystiolaeth yn dangos ei bod yn elfen hanfodol o'r diwygio sydd ei angen i fynd i'r afael â'r bwlch cyflog rhwng y rhywiau. Yn ogystal â hyn, mae tystiolaeth o'r fath yn ddefnyddiol wrth ddylunio cynlluniau adrodd ar fylchau cyflog yn y dyfodol ar raddfa ryngwladol.

# Athrawon Cymraeg yn colli cannoedd o oriau gwaith yn cyfieithu

*Mae cannoedd o oriau gwaith yn cael eu gwastraffu oherwydd nad oes gan athrawon adnoddau iaith a rennir yn ganolog. Er gwaethaf datblygiadau diweddar yn y defnydd o lwyfannau dysgu rhithwir fel Hwb (sydd ar gael i ysgolion yng Nghymru am ddim ers 2012), nid oes gan athrawon sydd heb adnoddau Cymraeg ar gyfer eu gwersi fynediad at gyfieithiadau o adnoddau eraill.*

O dan y drefn bresennol, pe bae athro am ddefnyddio gwerslyfr cyfoes neu unrhyw adnodd arall a ddatblygwyd y tu allan i Gymru mewn dosbarth cyfrwng Cymraeg, bydd rhaid iddynt ei gyfieithu ei hunain. Gall y cynnydd hwn yn y baich gwaith ar gyfer athrawon cyfrwng Cymraeg fod yn bwydo i mewn i'r gyfradd o bobl sy'n gadael addysg fel proffesiwn, sydd yn barod yn uchel, ar adeg pan fo Llywodraeth Cymru eisoes yn cyflwyno mesurau ychwanegol i gynyddu'r nifer o athrawon cyfrwng Cymraeg sy'n cael eu recriwtio.



Yn ôl cyfweiliadau ansoddol gydag arweinwyr ysgol a gynhaliwyd fel rhan o arolwg blynyddol Astudiaeth Aml-garfan Addysg WISERD o ysgolion uwchradd, mae ysgolion Cymru yn cyfieithu adnoddau pwrpasol eu hunain ar sail ad hoc.

Mae hyn oherwydd bod llai o adnoddau addysgu ar gael yn y Gymraeg ac oherwydd bod y Gymraeg yn iaith leiafrifedig yn hanesyddol – effaith a deimlwyd yn arbennig yn ystod twf addysg orfodol. Mae athrawon cyfrwng Cymraeg yn gorfod datrys problemau a grëwyd gan yr effeithiau hanesyddol.

Y rhwystredigaeth yw bod oriau staff yn mynd i gyfieithu – swydd fedrus ynddi'i hun – sy'n effeithio naill ai ar eu lles neu o bosibl yn tynnu sylw oddi wrth bwyslais ar ddulliau addysgu a dyletswyddau eraill sy'n ganolog i unrhyw rôl addysgu.

Pwysleisiwyd hefyd frys y cyfieithiadau gan ddau arweinydd ysgol. Er bod

cyrsiau newydd a chwricwla newydd wedi'u cynllunio ers blynyddoedd, mae'n ymddangos bod cyfieithu deunyddiau i'r Gymraeg yn ôl-ystyriaeth yn y broses hon. Yn ogystal â bod yr adnoddau presennol yn ddegawdau oed (gwerslyfr gwyddoniaeth hyd yn oed yn cyfeirio at francs fel arian), mae adnoddau Cymraeg yn cael eu rhyddhau flwyddyn neu ddwy ar ôl y rhai Saesneg ar gyfer yr un cwrs newydd.

Mae cydlynu cyfieithiadau proffesiynol o adnoddau newydd a diddorol o bosib yn profi'n anhydrin ac yn gostus iawn, ond gallai cydlynu ystorfa ar-lein o adnoddau sydd eisoes wedi'u cyfieithu a digolledu athrawon am eu gwaith fod yn gyfaddawd teg ar gyfer yr oriau gwaith a fuddsoddiwyd eisoes. Byddai ymdrech ganolog fesul maes pwnc yn sicrhau cyfraniad – neu iawndal – cyfartali bob ysgol.

Mae'r egwyddor sylfaenol a theg y dylai baich gwaith athrawon fod yn

eithaf cyfartal o un ysgol i'r llall hefyd yn croesi ffin. Mae athrawon sy'n ymwybodol o'r baich ychwanegol a roddir ar athrawon cyfrwng Cymraeg yn dewis mynd â'u sgiliau i rywle arall, er bod ganddynt y proffil sydd ei angen yng Nghymru.

Mae addysgu fel proffesiwn eisoes yn ei chael hi'n anodd denu a chadw staff oherwydd pwysau gwaith a baich gwaith na ellir ei reoli. Felly, mae diffyg cydlynu canolog ar gyfieithu adnoddau nid yn unig yn cynyddu'r oriau gwaith athrawon cyfrwng Cymraeg ac, yn wir, ar ba mor gyflym y bydd deunyddiau newydd yn cyrraedd disgyblion, ond mae'r diffyg hefyd yn cyfrannu at yr anawsterau y mae Llywodraeth Cymru yn eu cael wrth gynyddu nifer yr athrawon Cymraeg.



Dr Laura Arman

Mae Dr Laura Arman yn gydymaith ymchwil ar Astudiaeth Aml-garfan Addysg WISERD ac wedi'i lleoli ym Mhrifysgol Caerdydd. Leithyddiaeth ieithoedd lleiafrifedig yw maes ymchwil Laura, gan roi sylw arbennig i'r iaith Gymraeg.

I gael gwybod mwy am waith Dr Laura Arman, ewch i: [wiserd.ac.uk/people/laura-arman](http://wiserd.ac.uk/people/laura-arman)

# Tyfu i fyny yng Nghymru: llywio amseroedd ansicr

Mae Astudiaeth Aml-Garfan WISERD (WMCS) wedi cwblhau ei degfed flwyddyn ac i nodi'r garreg filltir allweddol hon, bydd tîm y WMCS yn tynnu sylw at ganfyddiadau allweddol yng Nghynhadledd Flynyddol WISERD eleni ar 28 Mehefin.



Dros y degawd diwethaf, mae'r WMCS wedi gwneud cyfraniad pwysig at ddeall bywydau pobl ifanc yng Nghymru, drwy gynnal arolwg blynyddol o tua 1,000 o bobl ifanc wrth iddynt symud ymlaen drwy'r ysgol. Mae natur hydredol yr astudiaeth hon yn allweddol i weld sut mae barn pobl ifanc yn newid dros amser.

Rydym yn darparu adborth blynyddol i Lywodraeth Cymru ar ein canfyddiadau ac yn ddiweddar gwnaethom roi tystiolaeth i Bwyllgor Plant, Pobl Ifanc ac Addysg y Senedd ar ddiwygio'r cwricwlwm, yn seiliedig ar ganlyniadau'r arolwg eleni. Mae hyn yn dangos sut mae'r astudiaeth yn gallu llywio polisi a'r ymarfer diweddaraf.

Mae llawer o'r data rydyn ni wedi'i gasglu yn ymwneud â phrofiadau addysgol ac mae ysgolion o bob rhan o Gymru yn cymryd rhan. Mae'r amgylchiadau anarferol i ysgolion yn ystod Covid ac

effeithiau tymor hir y pandemig wedi bod yn elfen allweddol o'r arolwg yn y ddwy astudiaeth ddiwethaf. Yn yr arolwg diweddaraf, dywedodd 19% o ddisgyblion eu bod yn absennol o'r ysgol oherwydd gorbryder neu broblemau iechyd meddwl ac roedd 1 o bob 5 disgybl yn teimlo nad oes gan eu hysgol gefnogaeth i ddisgyblion sy'n bryderus iawn.

Mae materion amserol eraill fel yr argyfwng costau byw hefyd wedi derbyn sylw gennym. Pan ofynnwyd iddynt, roedd y rhan fwyaf o'n disgyblion yn credu y dylai'r ysgol ddarparu offer ysgol, brecwast a chinio, gyda hyd at draean ohonynt yn ymwybodol o ddisgyblion yn dod i'r ysgol yn llwglyd, yn methu â phrynu cinio ysgol neu wisg ysgol, ac yn methu mynd ar deithiau ysgol.

Dechreuodd yr arolwg yn 2012, dan arweiniad yr Athro Sally Power a Chris Taylor ym Mhrifysgol Caerdydd. Bydd

Dr Rhian Barrance, darlithydd addysg ym Mhrifysgol Caerdydd sydd wedi bod yn rhan o'r WMCS am y chwe blynedd diwethaf nawr yn bwrw ymlaen â'r arolwg. Dywedodd Dr Barrance:

"Mae'r astudiaeth yn unigryw yng Nghymru gan ei bod yn ein galluogi i ddeall profiadau plant o dyfu i fyny yng Nghymru a sut mae'r rhain yn newid dros amser. Mae hefyd yn bwysig oherwydd ei fod yn darparu data ar safbwyntiau pobl ifanc ar faterion cymdeithasol a gwleidyddol allweddol nad oes gofyn iddynt amdanynt yn aml. Bydd yr astudiaeth yn darparu tystiolaeth hanfodol ar fywydau pobl ifanc am flynyddoedd i ddod."

Mae'r tîm wedi cynhyrchu set o gardiau post sy'n manylu ar ganfyddiadau'r arolwg diweddaraf, y gallwch eu gweld ar ein gwefan: [wiserd.ac.uk](http://wiserd.ac.uk).

# Ymchwil Ryngwladol, Gymharol a Gweithredol: Triongli Cymru gyda Gwlad y Basg a California

*Gellir llunio ymchwil ryngwladol, gymharol a gweithredol trwy resymeg annisgwyl nad oes modd ei rhagweld wrth gynnal ymchwil gwaith maes. Ym 1946, diffiniodd Kurt Lewin ymchwil weithredol fel 'ymchwil drawsnewidiol ar amodau ac effeithiau gwahanol fathau o weithredu cymdeithasol sy'n defnyddio cyfres o gamau, pob un yn cynnwys cylch o gynllunio, gweithredu a chanfod ffeithiau i asesu canlyniadau'r gweithredu'.*

Yn fwy diweddar, mae Bradbury, Bennett a Brunner, ac Argyris yn dadlau bod ymchwil weithredol yn anelu at newid trawsnewidiol trwy'r broses integredig o weithredu a chynnal ymchwil, wedi'i gydgyssylltu gan werthuso beirniadol.

Dros y degawd diwethaf, rydw i wedi bod yn cynnal ymchwil ryngwladol, gymharol a gweithredol. Ym mis Ionawr 2021, o ganlyniad i dderbyn Gwobr Fulbright gan Gomisiwn Fulbright UDA-DU, llwyddais i driongli Cymru gyda Gwlad y Basg a California. Roeddwn yn Ysgolor Breswyl yn rhan o gynllun Fulbright (SIR) ym Mhrifysgol Talaith California, Bakersfield (CSUB) rhwng mis Awst a mis Rhagfyr 2022. Gwnes i ymchwilio i gyfundrefnau dinasysyddiaeth ddigidol sy'n dod i'r amlwg yn nhrigolion Gwlad y Basg sydd

ar wasgar yng California trwy arbrofi gyda'r platform e-Diaspora newydd dan arweiniad Llywodraeth Gwlad y Basg. Gwnaed hyn yn bosibl trwy dechnolegau blaengar megis blockchain, sefydliadau ymreolaethol datganoledig (DAOs) a chwmnïau cydweithredol sy'n ymwneud â data.

Tra roeddwn yn cynnal ymchwil weithredol, yn cyfweled ag aelodau o gymuned Gorllewin Basg-Americanaidd yn California, Idaho, a Nevada, roeddwn bob amser yn bwriadu triongli Cymru â Gwlad y Basg a California. A ôl i mi gyrraedd adref o California, roeddwn yn falch iawn o dderbyn arian gan Gymdeithas Ddysgedig Cymru i ddod â'r broses i ben a chau'r triongl. Mewn gweithdy ar-lein a gynhaliwyd ar 5

Mai 2023, bu grŵp o siaradwyr gwych o Gymru a Gwlad y Basg yn trafod tri phrif bwnc: datganoli cyllidol (Macro), trawsnewidiadau trefol (Meso), ac arloesi ar lawr gwlad (Micro). Mae'r camau nesaf ar gyfer yr ymchwil hwn yn cynnwys cyfuno màs critigol o randdeiliaid yn gweithio ar brosiectau cydweithredol ar bob lefel diriogaethol, fel y trafodwyd yn y gweithdy ar-lein.

Hir oes i'r cenhedloedd bychain sy'n parhau i gydweithredu i drawsnewid eu cymunedau yn gymdeithasol-economaidd ac yn gymdeithasol-wleidyddol wrth gynnal ymchwil ryngwladol, gymharol a gweithredol gyda'i gilydd.



Dr Igor Calzada

Mae Dr Igor Calzada yn brif gymrawd ymchwil ym Mhrifysgol Caerdydd. Mae ei ymchwil yn tynnu ar drawsnewidiadau trefol, digidol a gwleidyddol sy'n effeithio ar ddinasysyddiaeth o'r persbectif arloesi cymdeithasol beirniadol/radical.

I gael gwybod mwy am waith Dr Igor Calzada, ewch i : [wiserd.ac.uk/people/igor-calzada](http://wiserd.ac.uk/people/igor-calzada)

# Yn ôl arolwg rhyngwladol, mae llesiant goddrychol plant Cymru yn ystod y pandemig yn is na'r cyfartaledd

*Mae prosiect Bydoedd Plant yn astudiaeth ryngwladol o lesiant plant a fu'n holi 23,803 o blant mewn 20 gwlad rhwng 2020 a 2021, ac sydd wedi datgelu dirywiad mewn llesiant goddrychol yn ystod pandemig Covid-19. Cymerodd Cymru ran yn yr astudiaeth yn 2018 (Ton 3) a 2021 (ton Covid-19).*

Cynhaliodd y tîm o ymchwilyr o WISERD arolwg o 691 o blant o bob cwr o Gymru am eu hapusrwydd, eu boddhad a'u llesiant seicolegol, a sut yr effeithiwyd ar eu bywydau gan gyfyngiadau Covid-19.

## BETH DDYSGON NI?

Plant yng Nghymru oedd â rhai o'r lefelau isaf o lesiant goddrychol (SWB) ymhlith y naw gwlad Ewropeaidd a holwyd. Yn gyffredinol, y sgôr ar gyfer Cymru oedd 7.8, ar raddfa yn amrywio o 0 i 10, gyda 10 yn cynrychioli'r llesiant gorau y gellid ei ddechymgu. Roedd hyn yn is na'r cyfartaledd ar gyfer pob un o'r 20 gwlad a gafodd eu holi gan brosiect Bydoedd Plant (7.96), a'r ail isaf ymhlith y naw gwlad Ewropeaidd a gafodd eu holi, lle roedd y cyfartaledd yn 8.3.

Canfu arolwg 2021 ostyngiad cyffredinol pwysig yn llesiant goddrychol plant. Gostyngodd sgôr cyfartalog SWB ar gyfer y naw gwlad Ewropeaidd a fu'n rhan o ddwy don yr arolwg o 8.8 yn 2018 i 8.3 yn 2021. Nid oedd llawer o wahaniaethau rhwng merched a bechgyn yn y rhan fwyaf o'r gwledydd yn yr arolwg, ond yng Nghymru, roedd gan ferched sgoriau SWB 0.7 yn is na bechgyn.

## AMSER SGRIN YN YSTOD Y PANDEMIG

Yng Nghymru, dywedodd 65% o'r plant yn yr arolwg eu bod yn treulio amser ar gyfryngau cymdeithasol bob dydd (60% cyn y pandemig), tra dywedodd 50% eu bod yn chwarae gemau ar-lein bob dydd (46% cyn y pandemig). Mewn cymhariaeth, dim ond 25% o blant a nododd eu bod yn chwarae

neu'n treulio amser y tu allan bob dydd (35% cyn y pandemig). Gellid cymharu'r gwahaniaethau hyn dros amser â rhai a gafwyd yn y gwledydd eraill yn yr arolwg, sy'n dangos, yn ystod pandemig Covid-19, bod amser sgrin plant wedi cynyddu oherwydd dysgu o bell a chyfleoedd cyfyngedig ar gyfer rhyngweithio cymdeithasol wyneb yn wyneb.

Er bod amser sgrin yn fodd i gadw mewn cysylltiad, yn ogystal â chyfrwng dysgu ac adloniant, cafodd effaith negyddol o bosibl hefyd trwy gynyddu amlygiad i newyddion a gwybodaeth am y pandemig. Gallai hyn fod wedi cynyddu straen a phryder i blant a chyfrannu at lefelau is o lesiant. Mae'r gostyngiad yn yr amser a dreulir y tu allan hefyd yn peri pryder o ran iechyd corfforol plant, yn enwedig gan fod gan blant yng Nghymru lefelau isel o weithgarwch corfforol hyd yn oed cyn y pandemig.

## BODDHAD YN YR YSGOL, TEULU A FFRINDIAU

Fel y gwelsom yn 2018 (Ton 3), yr ysgol yw'r rhan o'u bywyd lle roedd pob plentyn yn lleiaf bodlon. Yn ystod pandemig Covid-19, nododd plant lefelau is o foddhad yn achos rhannau eraill o'u bywydau hefyd – teulu a ffrindiau. Yng Nghymru, gostyngodd boddhad disgyblion o ran yr hyn roedden nhw'n ei ddysgu yn yr ysgol o 7.4 i 5.9, tra bod y gostyngiad cyfartalog cyffredinol o 8.0 i 6.7 (ar raddfa 10 pwynt).

Mae dysgu o bell, polisiau cadw pellter cymdeithasol, a chau ysgolion wedi tarfu ar systemau addysg traddodiadol, gan

ynysu disgyblion oddi wrth eu cyfoedion ac arwain at deimladau o unigrwydd, straen a phryder. Yn wir, roedd fel petai'r data'n awgrymu, er nad oedd dysgu o bell yn efelychu dysgu yn yr ystafell ddosbarth yn llwyddiannus, ei fod wedi darparu rhywfaint o ddilyniant yn ystod argyfwng. Mae angen mwy o ymchwil yn y maes hwn i benderfynu beth weithiodd a beth na fu'n llwyddiannus pan oedd gofyn i athrawon drosi eu cwricwla yn adnodd ar-lein.

## YMWADIAD

Daw'r data a ddefnyddir yn y cyhoeddiad hwn o brosiect Atodiad Covid-19 Bydoedd Plant: Arolwg rhyngwladol o fywydau a llesiant plant ([www.isciweb.org](http://www.isciweb.org)). Barn yr awdur a fynegir yma. Nid dyma farn ISCWeB o reidrwydd.



Dr Alexandra Sandu

Mae Dr Alexandra Sandu yn gynorthwydd ymchwil ym Mhrifysgol Caerdydd. Mae ei gwaith presennol yn Labordy Data Addysg WISERD ac Ymchwil Data Gweinyddol Cymru (ADR Cymru) yn cynnwys dadansoddi setiau data mawr i gynnal ymchwil addysg yng Nghymru.

I gael gwybod mwy am waith Dr Alexandra Sandu, ewch i [wiserd.ac.uk/people/alexandra-sandu](http://wiserd.ac.uk/people/alexandra-sandu)

# WISERD yn croesawu ysgolhaig gwadd rhyngwladol, yr Athro Charles Sabel

*Ym mis Tachwedd 2022, roeddem yn falch iawn o groesawu'r Athro Charles Sabel o Ysgol y Gyfraith Columbia fel ysgolhaig gwadd rhyngwladol WISERD. Ymunodd yr Athro Sabel â ni yn sbarclspark am wythnos o ddiwyddiadau a thrafodaethau am ei waith ar lywodraethu arbrofol.*

Dechreuodd yr ymweliad gyda gweithdy dwys a oedd yn ymdrin â 'Pholisi Diwydiannol ar gyfer y Newid yn yr Hinsawdd a Gwasanaethau Pwrpasol mewn Lles Cymdeithasol – Dau argyfwng dysgu dan ansicrwydd a chynnydd math newydd o sefydliad'. Rhoddodd yr Athro Sabel drosolwg o sail ddamcaniaethol llywodraethu arbrofol cyn amlinellu sut i'w gymhwyso a'i berthnasedd i ddau faes polisi allweddol: newid yn yr hinsawdd a gwasanaethau lles.

Gan ddefnyddio astudiaethau achos o wahanol wledydd, esboniodd mewn ffordd fywiog y berthynas rhwng arloesedd arbrofol yn y ffin a ffurfiau lleol o arbrofol ar sail lleoedd. Denodd y gweithdy amrywiaeth eang o bobl o'r sectorau Prifysgol a pholisi a gymerodd ran mewn trafodaeth fywiog ac egniol am y materion a godwyd a'u perthnasedd i ddatblygiadau mewn lleoliadau datganoledig ac ar draws gwahanol sectorau polisi economaidd a chymdeithasol.

Yn dilyn hyn, traddododd yr Athro Sabel ddarlith gyhoeddus yn awditoriwm sbarclspark am ei lyfr newydd gyda David Victor o'r enw *Fixing the Climate: Strategies for an Uncertain World*. Wrth siarad â chynulleidfau fawr o ystod eang o sefydliadau academiaidd, polisi, a thrydydd sector, bu'n gwrthgyferbynnu llwyddiannau a methiannau yn yr arena polisi hinsawdd i ddatblygu dadl y dylai'r trawsnewidiadau radical sydd eu hangen i fynd i'r afael â sero net fod yn seiliedig ar sefydliad arbrofol a thrafod arbrofol. Yn wyneb ansicrwydd, mae manteision y fath ddull i'w cael yn (i) adolygiad gan gymheiriaid sy'n lleihau strwythurau hierarchaidd, (ii) symudiad ymhlith arbenigwyr tuag at alluogi trafod, (iii) dolenni adborth rhinweddol sy'n arwain at ddiwygio pellach a (iv) gweithwyr rheng flaen sy'n arwain ac yn ysgogi newid.

Yn olaf, cyfarfu'r Athro Sabel, ynghyd â'r Athro Kevin Morgan a'r Athro Ian Rees Jones, ag aelodau o'r Comisiwn Annibynnol ar Ddyfodol Cyfansoddiadol



Cymru. Cafodd ei groesawu gan y cydgadeiryddion, Yr Athro Laura McAllister a'r Gwir Barchedig a'r Gwir Anrhydeddus Dr Rowan Williams, a arweiniodd drafodaeth a oedd yn canolbwyntio ar waith yr Athro Sabel am Lywodraethu Gostyngedig. Gan dynnu ar ei waith am ddiwygiadau addysgol yn y Ffindir, roedd y drafodaeth yn amrywio o ddiwygio etholiadol i newid polisi mewn gwahanol sectorau a'r potensial i Gymru adeiladu ffurf fwy agored ac ymgynghorol ar lywodraethu ar sail rhai o'r syniadau ac enghreifftiau ymarferol a roddodd.

Bu'r ymweliad yn gryn lwyddiant a sbardunodd nifer o drafodaethau diddorol ac ysgogol ymhlith cydweithwyr WISERD a sparclspark. Y gobaith yw y bydd y cysylltiad parhaus â'r Athro Sabel a'i raglen ymchwil yn arwain at gydweithio cynhyrchiol yn y dyfodol yn ysbryd llywodraethu arbrofol.

## YR ATHRO ETIENNE NEL, YMWELYDD RHYNGWLADOL, YN MYNYCHU DYDDIAU YMADAEL WISERD



"Fis Mehefin 2023, cefnogodd WISERD fy ymweliad â Chymru fel rhan o fy absenoldeb sabothol o Brifysgol Otago yn Seland Newydd. Roedd yr ymweliad yn gyfle i drafod ymchwil gymharol ac i gymharu profiadau datblygu gwledig Cymru a Seland Newydd. Cefais fy nharo'n arbennig gan y tebygrwydd ond i ryw raddau hefyd gan y gwahaniaethau rhwng natur heriau a phrofiadau gwledig y ddwy wlad yn y gofod datblygu

gwledig. Mae'r ddwy yn wynebu pryderon tebyg ynghylch newid demograffig, mynediad i'r farchnad, heriau amgylcheddol a phwysau bydeang yn y farchnad. Mae'n amlwg bod llawer y gellir ei ddysgu a'i rannu o brofiadau gwahanol y ddwy wlad o ran cefnogaeth sefydliadol, rôl polisi, sut mae grymoedd y farchnad wedi llunio realiti cyfoes ac, yn benodol, sut y gallai 'trosglwyddiad cyfawn' edrych."

# Digwyddiadau

*Rydym wedi manteisio ar y ffaith bod sbarc yn lleoliad rydyn ni'n ei rannu â'n partneriaid academiaidd a'n partneriaid yn y trydydd sector, ac ar y cyd, rydym wedi cyflwyno cyfres o ddigwyddiadau dros y flwyddyn ddiwethaf.*

## Cynghrair yr Economi Sylfaenol

Y llynedd hefyd lanswyd Cynghrair yr Economi Sylfaenol yn sbarc. Daeth WISERD â rhanddeiliaid o bob cwr o Gymru a chanddynt diddordeb mewn bwrw ymlaen â gwaith ar yr economi sylfaenol yng Nghymru, ynghyd. Yn eu plith roedd cynrychiolwyr o'r llywodraeth, awdurdodau lleol, cymdeithasau tai a chwmnïau cydweithredol. Yn y digwyddiad cafwyd trin a thrafod ynghylch ffyrdd o weithio ac roedd yn blatfform ar gyfer arloeswyr cymdeithasol sy'n rhoi meddylfryd sylfaenol ar waith.



## Seminarau amser cinio

Dros y flwyddyn ddiwethaf, mae ein seminarau wythnosol awr o hyd dros amser cinio wedi parhau ar-lein. Yn dilyn y cyflwyniadau ymchwil hynny, ceir sesiynau holi ac ateb. Mae ystod gynyddol eang o bynciau ymchwil wedi cael sylw, o siartio'r dirywiad yng nghyflog yr undeb i hunaniaeth wrywaidd dynion ifanc dosbarth gweithiol sydd wedi'u hymyleiddio.

Mae'n cydweithwyr yn WISERD ac aelodau o'r gymuned academiaidd ehangach wedi bod i seminarau a'u cyflwyno dros y flwyddyn ddiwethaf, ac felly hefyd ein partneriaid yn y trydydd sector. Ymysg eraill, bu i'r Sefydliad Materion Cymreig gyflwyno ar effaith a chyfleoedd ymgysylltu â'r cyhoedd ar gyfer ymchwilwyr, a bu i Ganolfan Materion Rhyngwladol Cymru gyflwyno ar sut y gall Cymru gyfrannu at les byd-eang.

Gellir dod o hyd i bob seminar amser cinio ar dudalennau digwyddiadau gwefan WISERD ([wiserd.ac.uk/cy/digwyddiadau](https://wiserd.ac.uk/cy/digwyddiadau)) a gall unrhyw un sydd â diddordeb yn y rhain ebestio [WISERD.events@caerdydd.ac.uk](mailto:WISERD.events@caerdydd.ac.uk).

## Sesiynau hyfforddi a meithrin gallu (HMG)

Rydym wedi parhau i gynnig cyrsiau HMG ar-lein ac wyneb yn wyneb i academyddion a'n partneriaid. Mae'r cyrsiau'n mynd i'r afael ag ystod eang o anghenion dysgu, o ddulliau ymchwil megis cyfweled ansoddol ar-lein i gyrsiau mwy technegol ar raglenni ystadegol a defnyddio QGIS a data'r cyfrifiad. Rydym hefyd wedi cynnig cyrsiau ar sut y gall ymchwilwyr a llunwyr polisïau weithio gyda'i gilydd.

Rydym yn parhau i weithio gyda'r Ganolfan Genedlaethol ar gyfer Dulliau Ymchwil (NCRM) i gefnogi'r gwaith o gyflwyno hyfforddiant ac adnoddau. Ymhlith cyrsiau diweddar mae 'Dadansoddi a Chyflwyno Ymchwil Dulliau Cymysg' a 'Dulliau Meintiol ar gyfer Ymchwilwyr Ansoddol'.

Bydd rhagor o gyrsiau yn cael eu cynllunio ar gyfer y misoedd nesaf, cadwch lygad ar ein gwefan i gael manylion: [wiserd.ac.uk/cy/digwyddiadau](https://wiserd.ac.uk/cy/digwyddiadau)

Sefydliad Ymchwil Cymdeithasol ac Economaidd a Data Cymru (WISERD) yn sefydliad ymchwil gwyddorau cymdeithasol rhyngddisgyblaethol cenedlaethol. Rydym wedi ein dynodi'n ganolfan ymchwil genedlaethol gan Lywodraeth Cymru. Gan ddefnyddio dulliau arloesol, mae ein hymchwil yn cwmpasu economeg, cymdeithaseg, daearyddiaeth a gwyddoniaeth wleidyddol.

Rydym yn gyd-fenter rhwng prifysgolion Aberystwyth, Bangor, Caerdydd, De Cymru ac Abertawe – yn cydweithio i wella safon a maint ymchwil y gwyddorau cymdeithasol yng Nghymru a thu hwnt. Mae ein gwaith ymchwil yn effeithio ar newid drwy ddylanwadu ar ddatblygiad polisi ac arferion ar draws ystod o sectorau. Mae WISERD yn gartref i Ganolfan Ymchwil Gymdeithasol Sifl WISERD ar draws y DU, buddsoddiad mawr gan y Cyngor Ymchwil Economaidd a Chymdeithasol (ESRC), a nifer o grantiau ymchwil mawr eraill.

Ym Mhrifysgol Aberystwyth, mae Sefydliad Ymchwil Cymdeithasol ac Economaidd a Data Cymru (WISERD) yn cynnwys Canolfan Gwleidyddiaeth a Chymdeithas Cymru, ac yn cefnogi prosiect Cyfawnder-Gofodol-Gwledig a ariennir gan y Cyngor Ymchwil Ewropeaidd (ERC). Mae WISERD hefyd yn gartref i Ganolfan Ymchwil Data Gweinyddol Cymru (ADR Cymru) – cydweithrediad rhwng Llywodraeth Cymru, Ysgol Meddygaeth Prifysgol Abertawe a WISERD ym Mhrifysgol Caerdydd. Mae ADR Cymru yn rhan o ADR UK (Ymchwil Data Gweinyddol y DU) a ariennir gan yr ESRC.

Ymddangosodd yr eitem newyddion ar dudalen 8 yn wreiddiol ar wefan Prifysgol Caerdydd.

**[cardiff.ac.uk](http://cardiff.ac.uk)**

Ymddangosodd yr eitem newyddion ar dudalen 15 yn wreiddiol ar wefan YDG Cymru: **[adrwales.org](http://adrwales.org)**

Ymddangosodd yr eitem newyddion ar dudalen 18 yn wreiddiol ar wefan CWPS: **[cwps.aber.ac.uk](http://cwps.aber.ac.uk)**

## CONTACT US

 029 2087 9338

 [www.wiserd.ac.uk](http://www.wiserd.ac.uk)

 @WISERDNews

 /wiserdnews

