

Astudiaeth Aml-Garfan Addysg WISERD

11eg Arolwg Blynyddol

Adroddiad Blynyddol | 2022-23



Cefndir

Mae Astudiaeth Aml-garfan Addysg WISERD (WMCS) yn astudiaeth hydredol flynyddol i gofnodi cynnydd plant a phobl ifanc sy'n tyfu i fyny yng Nghymru. Bob blwyddyn, rydym yn holi tair carfan o ddisgyblion o ysgolion ledled Cymru am eu profiadau o'r ysgol a'u safbwyntiau ar faterion cenedlaethol a rhyngwladol.

Yma, rydym yn darparu crynodeb o ganfyddiadau allweddol yr 11eg arolwg (2022-23). Mae crynodebau o ganlyniadau ar gyfer ein holl gwestiynau o bob blwyddyn o'r arolwg (2012 ymlaen) ar gael ar Borth Data WISERD dataportal.wiserd.ac.uk

Cynnwys

Demograffeg	3
Ymddiried	4
Hyder	5
Cymraeg	6
Gwisgoedd ysgol	7
Pryderon hinsawdd	8
Gwleidyddiaeth a chyfansoddiad	10
Streiciau a phrotestiadau	11
Teithiau ysgol	12
Dyheadau	13

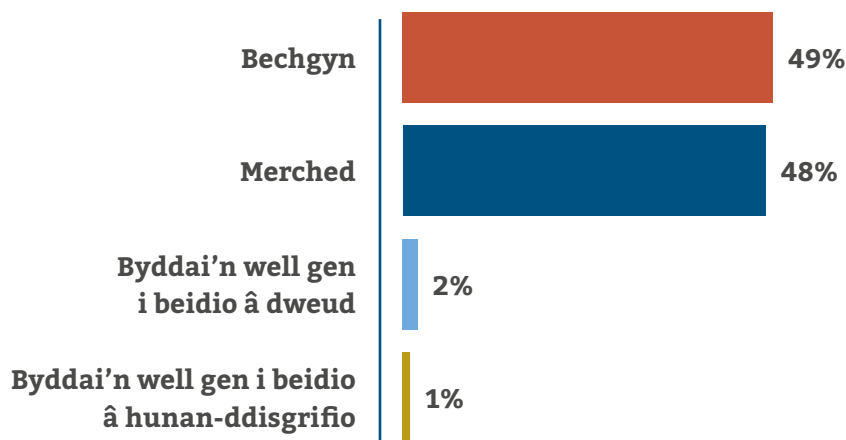
Demograffeg

Yn ein 11eg arolwg blynyddol, disgyblion o flynyddoedd 7, 9 ac 11 oedd wedi eu gwahodd i'r arolwg a chawsom ymatebion gan dros 800 ohonynt.

Mae ysgolion yn cymryd rhan ar sail wirfoddol ac rydym yn targedu'r rhai sydd eisoes wedi cymryd rhan er mwyn cadw'r un carfannau o ddisgyblion yn ein dadansoddiad hydredol. Rydym yn anelu i gasglu sampl o bob rhan o Gymru gyda chynrychiolaeth dda o wahanol gefndiroedd cymdeithasol-economaidd, crefyddol ac ieithyddol.

Rhywedd

Gofynnem i'n cyfranwyr 'Beth yw eich rhywedd?' gyda'r modd iddynt ddewis un o bedwar opsiwn, gan gynnwys un a oedd yn caniatáu iddynt hunan-ddisgrifio:



Cenedligrwydd ac ethnigrwydd

Nododd 67% o gyfranwyr eleni eu cenedligrwydd fel Cymry, 13% fel Saeson, 10% fel 'arall' ac 8% fel Prydeinwyr. Roedd ymatebion Iwerddon a'r Alban yn rhy fychain i'w hadrodd.

Nododd 87% eu hethnigrwydd yn 'wyn', 4% fel 'unrhyw grŵp hiliol neu ethnig arall', 2% yn ddu cymysg, 1% Indiaidd, gydag unrhyw ethnigrwydd arall yn rhy isel mewn nifer i'w hadrodd.

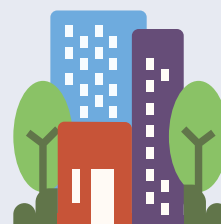


Prydau ysgol am ddim

Dywedodd 23% o'n sampl eu bod yn gymwys i gael prydau ysgol am ddim, 71% nad oeddent, tra bod 6% yn dewis peidio ag ymateb.

Ysgolion ffydd

Roedd 8% o gyfranwyr eleni yn mynychu ysgolion Cristnogol o enwadau amrywiol.



Gwledig/trefol

Roedd 63% o'n harolwg yn byw mewn ardaloedd cymharol 'drefol' mewn cyddestun Cymreig.

Cyfrwng iaith

Roedd 42% o'n cyfranogwyr yn mynychu ysgolion cyfrwng Cymraeg neu ddwyieithog.

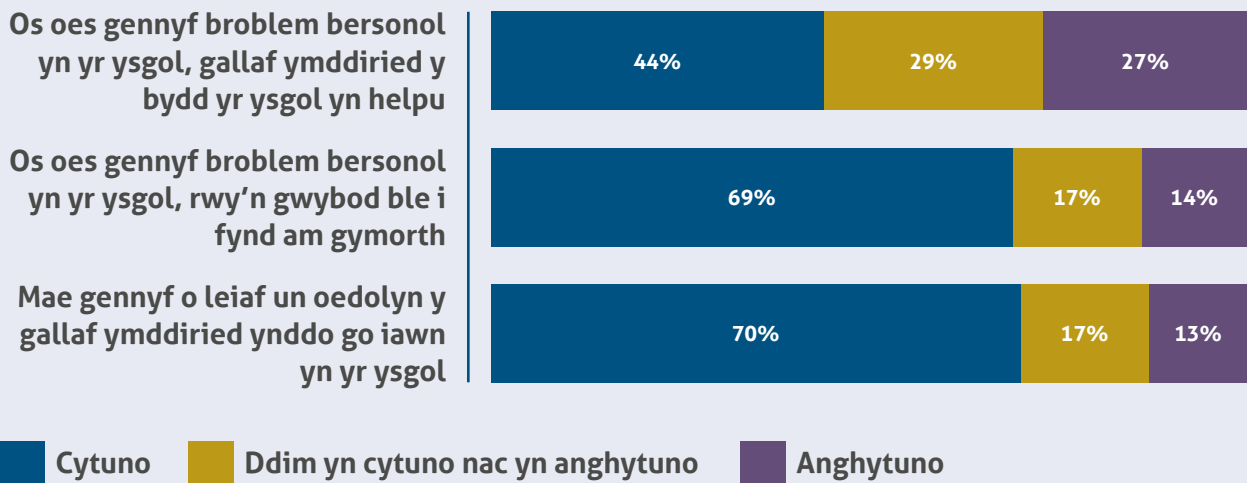
Ymddiried



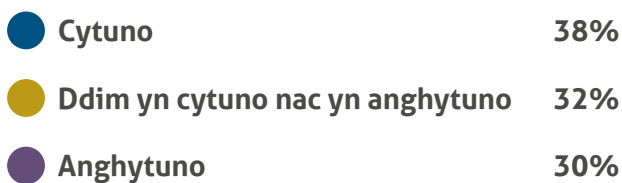
Teimla dros chwarter y disgyblion (44%) y gallent ymddiried yn yr ysgol i'w helpu os oes ganddynt broblem bersonol.

Er bod y mwyafrif o ddisgyblion yn teimlo bod ganddyn nhw gefnogaeth yn yr ysgol, mae 14% o ddisgyblion yn dweud na allent ymddiried mewn 'o leiaf un oedolyn' yn yr ysgol ac nad ydyn nhw'n gwybod ble i fynd am gymorth os oes ganddyn nhw broblem bersonol.

Dod o hyd i gefnogaeth yn yr ysgol



Mae amrywiaeth yn eu barn am y datganiad "Mae fy ysgol yn delio'n dda â gwrthdaro rhwng disgyblion":



Hyder

Mae disgyblion fwyaf hyderus yn eu sgiliau o feddwl am syniadau creadigol (mae 95% naill ai'n 'weddol hyderus' neu'n 'hyderus iawn').

Dydy 14% 'ddim yn hyderus o gwbl' am astudio ar eu pen eu hunain ac nid yw bron i un o bob pump disgybl yn hyderus yn ysgrifennu traethodau a gwaith cwrs. Fodd bynnag, roedd ein carfannau'n dod yn bennaf o flynyddoedd 7 a 9 ac mae ein data'n awgrymu bod yr hyder hwn yn cynyddu gydag oedran.

Mae'r disgyblion yn lleiaf hyderus yn eu sgiliau mewn:

- 1 Codio a rhaglennu cyfrifiadurol
- 2 Siarad Cymraeg
- 3 Dysgu iaith newydd

Mae traean o'r disgyblion hefyd yn brin o hyder mewn siarad cyhoeddus (e.e. cyflwyno gwaith o flaen y dosbarth) ac nid yw hanner y disgyblion yn hyderus o gwbl wrth berfformio o flaen pobl (e.e. canu, actio).



Mae disgyblion yn gymysg iawn o ran hyder yn eu sgiliau arweinyddiaeth:

Bod yn gyfrifol am rywbeth (e.e. prosiect dosbarth, capten tîm)

- Gweddol hyderus 46%
- Hyderus iawn 35%
- Ddim yn hyderus o gwbl 19%



Cymraeg



Gofynnwyd i'r disgyblion pwy sy'n eu hannog i siarad Cymraeg.

Athrawon ydy'r rhai sydd yn annog disgyblion i siarad Cymraeg fwyaf; dewiswyd 'athrawon' fel ymateb yn amlach na 'rhieni', 'ffrindiau', a hyd yn oed 'neb', heb newid yn ôl cyfrwng ysgol nac iaith y gymuned.

Ym mhob ysgol, mae rhywfaint o ddisgyblion yn dweud eu bod yn cael eu hannog i siarad Cymraeg gan aelodau'r gymuned hefyd, er bod y ganran yn amrywio o 3% i 23% o un ysgol i'r llall. Mewn nifer o'r ysgolion, mae disgyblion yn teimlo bod eu ffrindiau hefyd yn gefnogol, er nad yw hyn yn wir i bob ysgol cyfrwng Saesneg.

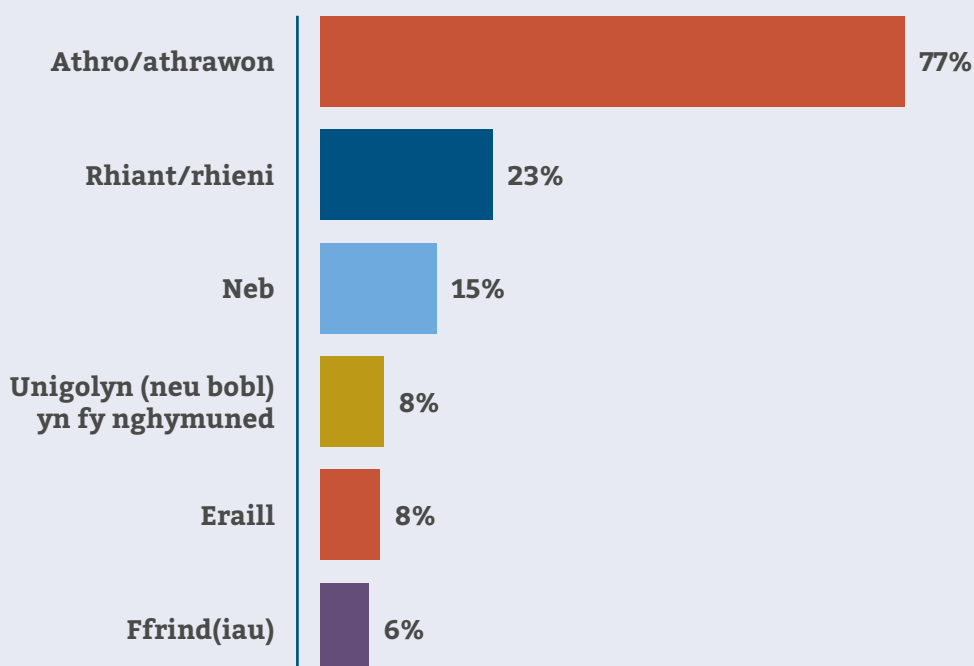
Ym mhob un o ysgolion yr arolwg, mae disgyblion sydd yn adrodd yn ôl nad oes unrhyw un yn eu hannog i siarad Cymraeg, ond mae hyn yn amrywio o 30% mewn un ysgol i lawr i 4% mewn ysgol arall.

Teimla un o bob pump o ddisgyblion eu bod yn cael eu barnu am siarad Cymraeg ac yn amlaf gan eu cyd-ddisgyblion. Maen nhw'n cael eu barnu am y ffordd maen nhw'n siarad Cymraeg yn ogystal ag am siarad Cymraeg yn lle'r Saesneg, er i'r cyntaf gael ei ddewis ddwywaith cymaint â'r olaf.

Su'mae?

Shwmae?

Oes rhywun yn eich annog i siarad Cymraeg?



Gwisgoedd ysgol

Mae dros hanner y disgyblion yn ein harolwg yn cytuno bod gwisgo gwisg ysgol yn eu hatal rhag mynegi eu personoliaeth yn yr ysgol, tra bod ychydig llai na chwarter yn anghytuno.

● Cytuno	52%
● Anghytuno	24%
● Ddim yn cytuno nac yn anghytuno	24%



Mae barn yn gymysg ynghylch a yw cael gwisg ysgol yn gwneud i ddisgyblion deimlo'n gyfartal, gyda 40% yn teimlo nad ydyw, ond 38% yn teimlo ei bod.

Teimla un disgybl o bob pump (22%) y dylai pob ysgol gael gwisg orfodol.

Teimla 53% bod disgyblion yn gwneud hwyl am yr hyn maen nhw'n ei wisgo – 14% yn aml a 39% weithiau, er bod yr amllder yn amrywio rhwng ysgolion.

Mae dros hanner y disgyblion wedi cael eu dwrdio am y dillad maen nhw'n eu gwisgo, gyda nifer y disgyblion sy'n cael eu hanfon adref yn dilyn yr un tuedd:

	Wedi cael stŵr/ffrae	Anfon adref
Dillad	52%	10%
Esgidiau	42%	6%
Gemwaith	24%	2%



O'r holl ddisgyblion a ymatebodd i'n harolwg, anfonwyd 11% adref oherwydd eu gwisg ysgol neu edrychiad. Mae'r ganran yn amrywio o 5% mewn rhai ysgolion i 20% mewn ysgolion eraill.

Pryderon hinsawdd

Mae dros 80%

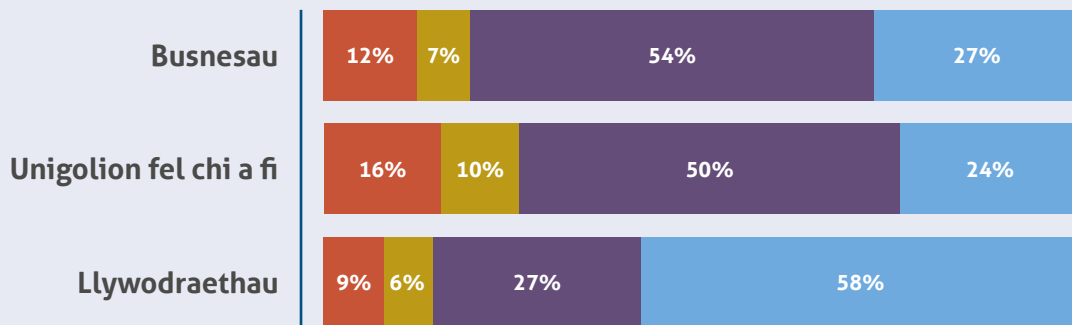
o ddisgyblion yn adrodd eu bod naill ai ychydig yn bryderus neu'n bryderus iawn am lygredd aer, llygredd dŵr a newid hinsawdd.



Ar y llaw arall, mae disgyblion yn obeithiol am lefelau presennol o lygredd aer yn eu hardal: mae mwy na hanner yn meddwl bod ansawdd yr aer yn dda neu'n dda iawn, er bod dros chwarter yn cyfaddef nad ydyn nhw'n 'gwybod'. Er bod cyfrannau'r ymatebion yn amrywio o ysgol i ysgol, mae'r duedd hon yn parhau'n gyson ledled Cymru, boed yn fwy gwledig neu'n fwy trefol.

Mae gan lywodraethau lawer o gyfrifoldeb i weithredu ar newid hinsawdd, yn ôl y disgyblion. Maent yn llai sicr o rôl busnesau ac unigolion.

Faint o gyfrifoldeb ydych chi'n meddwl sydd gan lywodraethau, busnesau ac unigolion i weithredu ar newid hinsawdd?



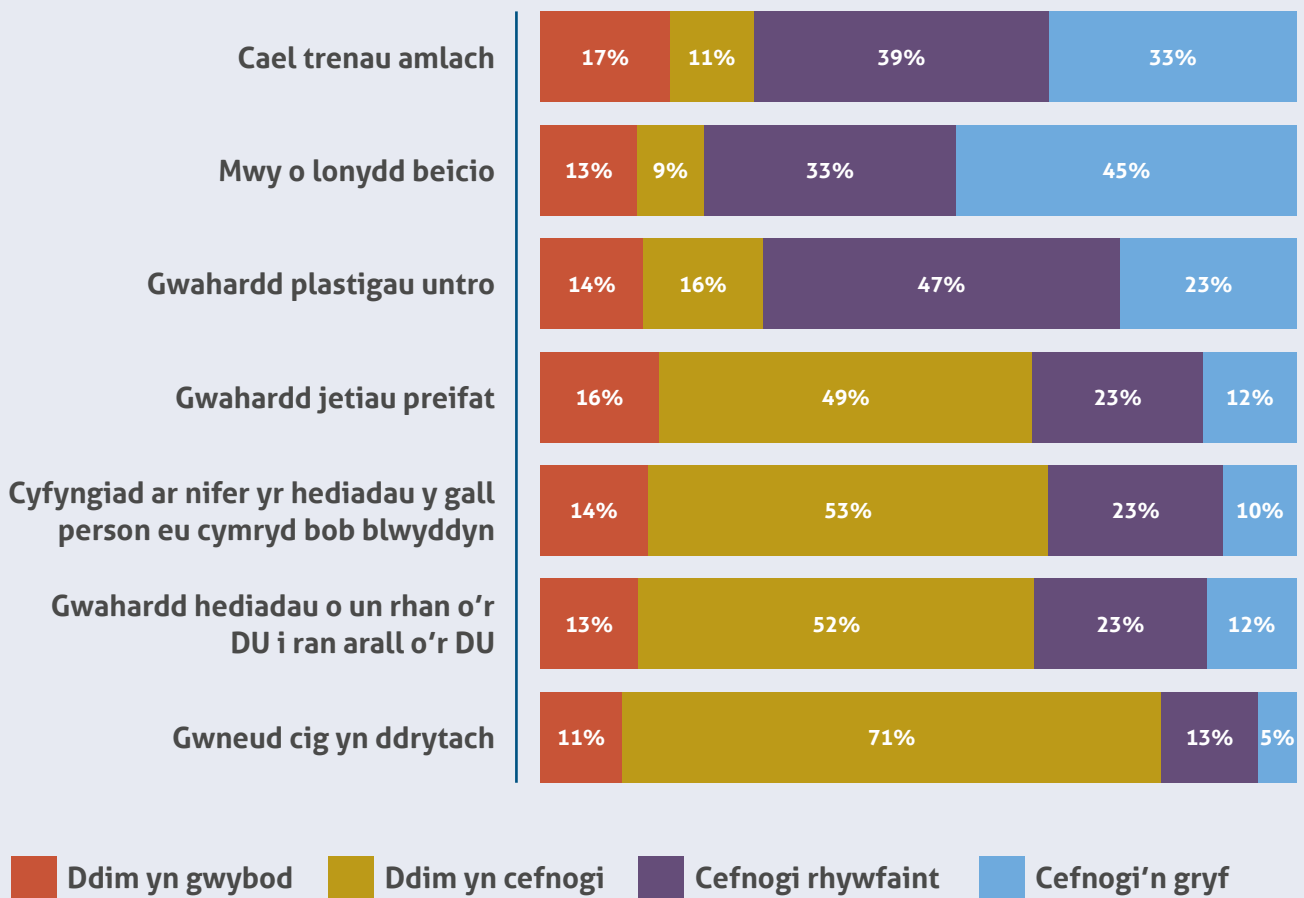
■ Ddim yn gwybod
 ■ Dim cyfrifoldeb
 ■ Rhywfaint o gyfrifoldeb
 ■ Llawer o gyfrifoldeb



Mae disgyblion yn teimlo'n fwyaf cadarnhaol am strategaethau y gall y llywodraeth eu gweithredu i leddfu'r argyfwng hinsawdd, fel lonydd beicio, mwy o wasanaethau trên, gwahardd plastigau.

Maen nhw'n llawer llai o blaid cwtdogi ar ryddid unigolion, gan gynnwys gwahardd jetiau preifat a hediadau mewnol y DU, gyda chynnydd mewn pris cig leiaf poblogaidd fel dewis (71% o ddisgyblion 'ddim yn cefnogi').

Ydych chi'n cefnogi neu'n gwrthwynebu'r syniadau canlynol i frwydro yn erbyn newid hinsawdd?



Gwleidyddiaeth a chyfansoddiad



Mae 65%

o ddisgyblion yn cytuno ei bod yn bwysig pleidleisio.

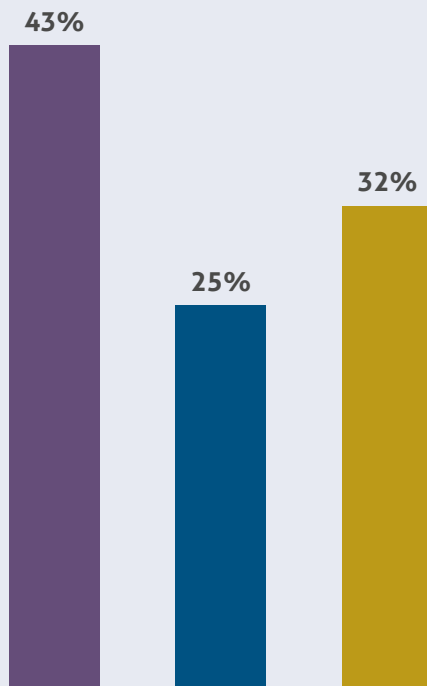


Ymatebodd ychydig llai na hanner ein disgyblion (48%) 'na' i'r cwestiwn 'A ddylai Cymru fod yn wlad annibynnol nad yw'n rhan o'r DU?' Ymatebodd 22% 'dylai' a dywedodd 30% 'ddim yn siŵr'.

Mae mwy o ddisgyblion yn credu bod Llywodraeth Cymru yn poeni am bobl ifanc (40%) na Llywodraeth y DU (29%).

Mae 43% o ddisgyblion yn teimlo y dylen ni gael brenhiniaeth, gyda chwarter yn anghytuno.

A ydych yn meddwl y dylem gael Teulu Brenhinol yn y DU?



Ydw

Nac
ydw

Ddim yn
gwybod

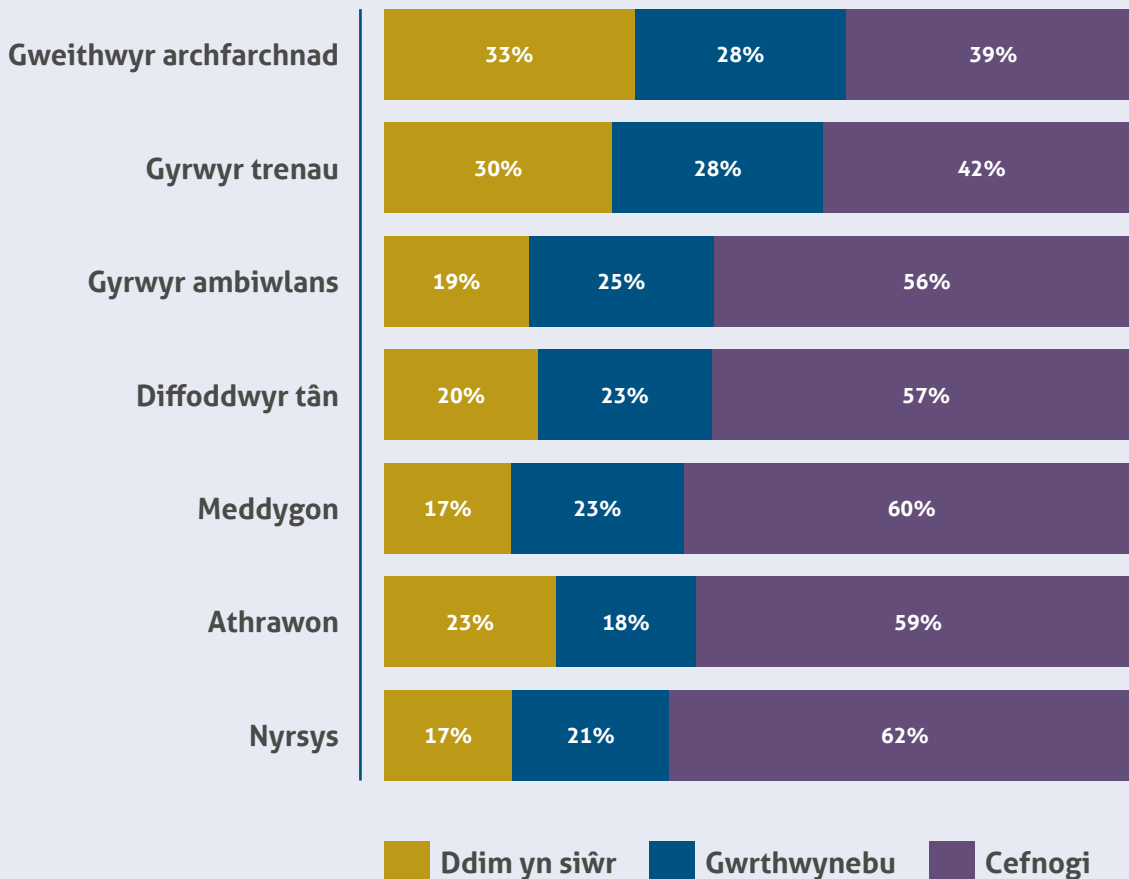
Streiciau a phrotestiadau



Mae disgyblion fwyaf cefnogol o athrawon a gweithwyr gofal iechyd ac argyfwng yn mynd ar streic (56-62%) a lleiaf cefnogol o yrwyr trenau (42% yn cefnogi) a gweithwyr archfarchnad (39% yn cefnogi).

Mae 17% o ddisgyblion wedi protestio rheol neu bolisi ysgol. Mae mwyafrif y disgyblion wedi protestio'r hyn yr oeddent yn cael ei wisgo (71%) gan amlaf trwy dorri rheol neu lofnodi deiseb.

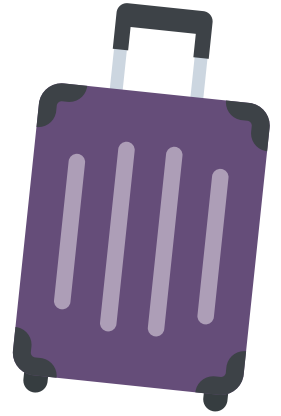
A ydych yn cefnogi neu'n gwrthwynebu streic gan y grwpiau hyn o weithwyr?



Teithiau ysgol

Nid yw 41%

yn gallu mynd ar deithiau ysgol byddent wedi hoffi mynychu, er mai'r rheswm mwyaf cyffredin (30%) oedd bod digwyddiad arall nad oedd y disgyblion am ei golli.



Dywed 17%

nad oedd eu hathrawon yn caniatáu iddynt fynd ar y daith ysgol.



Mae 17%

arall yn dweud na allai eu rhieni/gofalwyr fforddio iddynt fynd ar y daith.

Mae 14%

yn dweud nad oedd eu rhieni yn credu y dylen nhw fynd.



Dyheadau

Ar ôl yr ysgol neu'r coleg, mae dros draean o'r disgyblion yn bwriadu mynd i'r brifysgol.

Mae bron i bumed eisiau chwilio am swydd.

Mae 5% o ddisgyblion eisiau ymuno â'r fyddin, ond mae hyn yn amrywio'n fawr yn ôl ysgol - mae'r 5% hwn yn ddisgyblion o ddwy o'r ysgolion a arolygwyd yn unig.

Mae dwy ran o dair o'r disgyblion yn teimlo y bydd yn rhaid iddynt adael eu tref er mwyn gwneud y swydd maent yn dymuno ei gwneud ac mae chwarter yn meddwl y bydd yn rhaid iddyn nhw adael Cymru yn gyfan gwbl.

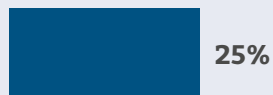


Symud am swydd

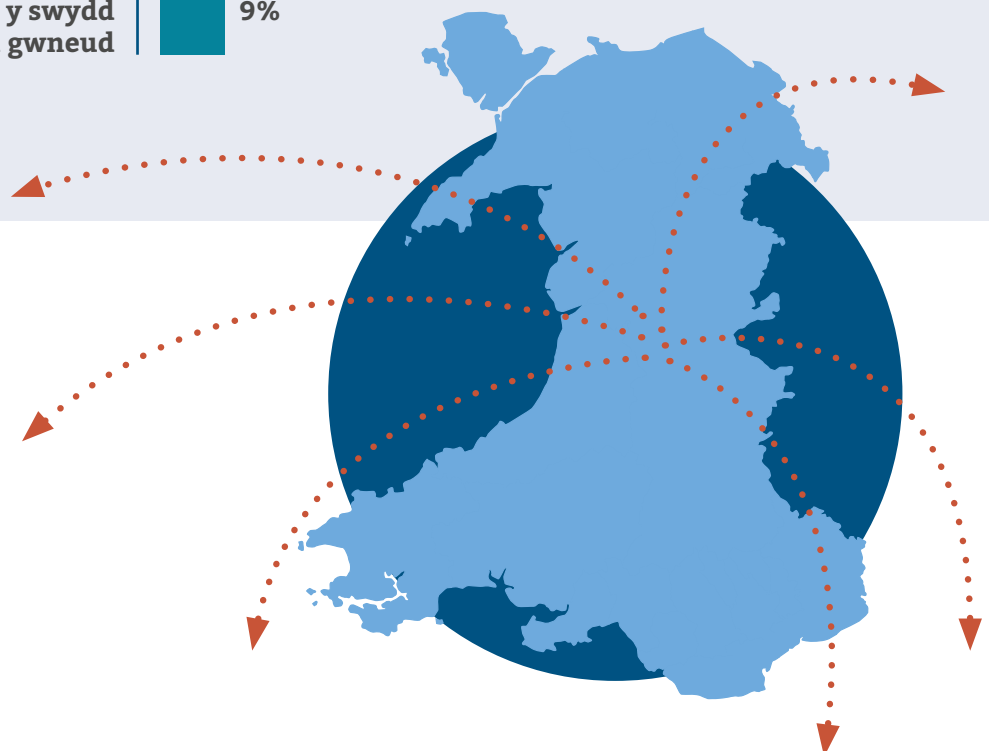
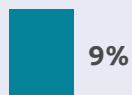
Rwy'n credu y bydd yn rhaid i mi adael fy nhref er mwyn gwneud y swydd rwy'n dymuno ei gwneud



Rwy'n credu y bydd yn rhaid i mi adael Cymru i wneud y swydd rwy'n dymuno ei gwneud



Rwy'n credu y bydd yn rhaid i mi adael y DU i wneud y swydd rwy'n dymuno ei gwneud



Cyllid

Mae Astudiaeth Aml-Garfan WISERD (WMCS) wedi'i lleoli ym Mhrifysgol Caerdydd ac yn cael ei ariannu gan Lywodraeth Cymru.

Amdanom ni

Mae Sefydliad Ymchwil a Data Cymdeithasol ac Economaidd Cymru (WISERD) yn sefydliad ymchwil cenedlaethol, rhyngddisgyblaethol a gwyddorau cymdeithasol. Rydym wedi cael ein dynodi gan Lywodraeth Cymru fel canolfan ymchwil genedlaethol.



wiserd.ac.uk



[@WISERDNews](https://twitter.com/WISERDNews)

Sut i gymryd rhan

Os ydych chi'n gweithio mewn ysgol ac eisiau cymryd rhan yn y WMCS, cysylltwch â: WMCS@caerdydd.ac.uk

Mae WISERD yn gweithio mewn partneriaeth ag ystod eang o wahanol sefydliadau. Os hoffech gael gwybod mwy am ein hymchwil, os oes gennych ddiddordeb mewn gweithio gyda ni ar ddigwyddiad ar y cyd neu os hoffech gyd-gynhyrchu darn o ymchwil, cysylltwch â ni.