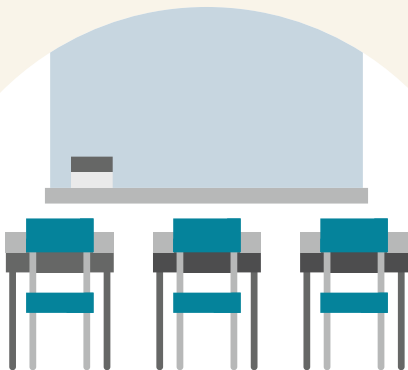




Tyfu i fyny yng Nghymru: llywio amseroedd ansicr | Tystiolaeth o Astudiaeth Aml-garfan Addysg WISERD  
Data a gasglwyd gan ddisgyblion ysgolion uwchradd ym mlynnyddoedd 8, 10 a 12, haf 2022

## Absenoldeb o'r ysgol ar ôl y cyfnod clo



Dywedodd **62%**  
o blant iddynt fod yn  
absennol o'r ysgol  
yn ystod 2021/22  
oherwydd COVID  
(trwy salwch neu  
hunan-ynysu)

Dywedodd **19%**  
iddynt fod yn absennol  
o'r ysgol oherwydd  
gorbryder neu  
problemau iechyd  
meddwl

Roedd **16%**  
wedi bod yn absennol  
oherwydd nad oedd  
arnynt "eisiau dod  
i'r ysgol"

Roedd **25%**  
o'r plant wedi bod yn  
absennol am fod eu  
hysgol wedi gofyn  
iddynt beidio â dod  
i mewn

Tyfu i fyny yng Nghymru: llywio amseroedd ansicr | Tystiolaeth o Astudiaeth Aml-garfan Addysg WISERD  
Data a gasglwyd gan ddisgyblion ysgolion uwchradd ym mlynnyddoedd 8, 10 a 12, haf 2022

## Iechyd meddwl ac absenoldebau o'r ysgol ar ôl y cyfnod clo

Roedd plant hŷn yn fwy tebygol o fod yn absennol oherwydd gorbryder ac iechyd meddwl, gan effeithio ar bron i ddwbl nifer y disgyblion Blwyddyn 12 o'u cymharu â Blwyddyn 8.

Roedd merched 2.5 gwaith yn fwy tebygol o fod yn absennol oherwydd gorbryder ac iechyd meddwl, ddwywaith yn fwy tebygol o fod yn absennol oherwydd nad oedd arnynt eisiau mynd i'r ysgol a bron i 3 gwaith yn fwy tebygol o deimlo'n nerfus am fod yn ôl yn yr ysgol na bechgyn.

Roedd rhai ysgolion wedi lleihau nerfusrwydd yn well nag eraill; roedd 1 o bob 5 disgybl yn teimlo nad oes cefnogaeth yn eu hysgol i ddisgyblion pryderus iawn.



Tyfu i fyny yng Nghymru: llywio amseroedd ansicr | Tystiolaeth o Astudiaeth Aml-garfan Addysg WISERD

Data a gasglwyd gan ddisgyblion ysgolion uwchradd ym mllynnyddoedd 8, 10 a 12, haf 2022

## Ymddygiad yn y dosbarth

Mae mwyafrif y disgyblion yn meddwl bod mwy o ymddygiad aflonyddgar yn eu dosbarthiadau nag oedd cyn y pandemig.

Mae'r rhan fwyaf o ddisgyblion yn meddwl mai'r ymateb gorau i ymddygiad aflonyddgar yw deialog yn hytrach na gwahardd.

### Beth ddylai ddigwydd i ddisgyblion sy'n aflonyddgar yn yr ystafell ddosbarth?

Dylent allu siarad â rhywun am eu problemau	65%
Dylid gofyn iddynt adael yr ystafell ddosbarth	62%
Dylid eu hanfon i ystafell ddosbarth ar wahân i weithio	48%
Dylent gael gwersi arbennig sydd o ddiddordeb iddynt	29%
Dylid gofyn iddynt adael yr ysgol	9%



## Tyfu i fyny yng Nghymru: llywio amseroedd ansicr | Tystiolaeth o Astudiaeth Aml-garfan Addysg WISERD

Data a gasglwyd gan ddisgyblion ysgolion uwchradd ym mlynnyddoedd 8, 10 a 12, haf 2022

### Siarad Cymraeg

51%

Rwy'n siarad  
Cymraeg yn dda

36%

Rwy'n siarad  
ychydig o Gymraeg

13%

Dydw i ddim yn siarad  
Cymraeg o gwbl

Dywedodd ychydig dros draean y disgyblion (tua **35%**) eu bod yn siarad Cymraeg gyda theulu neu ffrindiau, ond nid yw **33%** yn siarad Cymraeg ag unrhyw un (gan gynnwys athrawon).

Nid oes gan ychydig dros hanner y disgyblion yn yr arolwg unrhyw siaradwyr Cymraeg yn y cartref, gydag **16%** o'r rheini â rhai aelodau o'r teulu sy'n siarad Cymraeg.

Mae **33.3%** o ddisgyblion yn siarad Cymraeg mewn gwersi Cymraeg yn unig.

*Roedd **53%** o ddisgyblion yr arolwg yn mynychu ysgol Gymraeg neu ddwyieithog.*





Tyfu i fyny yng Nghymru: llywio amseroedd ansicr | Tystiolaeth o Astudiaeth Aml-garfan Addysg WISERD  
Data a gasglwyd gan ddisgyblion ysgolion uwchradd ym mlynnyddoedd 8, 10 a 12, haf 2022

## Hunaniaeth ac agweddau at y Gymraeg

Mae **88%** o ddisgyblion yn teimlo bod y Gymraeg yn helpu pobl i ddod o hyd i swydd, gyda **46%** yn 'cytuno'n llwyr' a **30%** yn teimlo bod yr iaith yn helpu 'i ryw raddau'.

Teimla **67%** bod siarad Cymraeg yn helpu pobl i ddysgu ieithoedd eraill.

Mae **55%** o'r disgyblion yn teimlo ei bod yn bwysig iddynt barhau i ddysgu Cymraeg. Wrth gymharu ysgolion Cymraeg/ dwyieithog â rhai cyfrwng Saesneg, mae tuedd negyddol yn dod i'r amlwg mewn ysgolion cyfrwng Saesneg:

Cyfrwng ysgol	2013/14	2014/15	2021/22
Saesneg	72%	53%	33%
Cymraeg / dwyieithog	77%	80%	74%

Dywedodd **32%** o'r disgyblion nad yw'r Gymraeg yn rhan o'u hunaniaeth o gwbl.



Tyfu i fyny yng Nghymru: llywio amseroedd ansicr | Tystiolaeth o Astudiaeth Aml-garfan Addysg WISERD  
Data a gasglwyd gan ddisgyblion ysgol uwchradd ym mlynnyddoedd 8, 10 a 12, haf 2022

## Materion anodd: tlodi



Mae disgyblion yn ymwybodol iawn o sut mae'r cynnydd mewn costau byw yn effeithio ar eu cyd-ddisgyblion.

Mae rhwng chwarter a hyd at draean yn ymwybodol o ddisgyblion yn dod i'r ysgol yn newynog, yn methu â phrynu cinio neu wisg ysgol, ac yn methu mynd ar dripiâu ysgol. Mae'r mwyafrif yn credu y dylai'r ysgol ddarparu offer, brecwast a chinio ysgol.

Yn ogystal ag amddifadedd materol, soniodd llawer o bobl ifanc am effaith seicolegol bod yn dlawd: bwlio, colli allan a themlo'n ynysig.

Tyfu i fyny yng Nghymru: llywio amseroedd ansicr | Tystiolaeth o Astudiaeth Aml-garfan Addysg WISERD  
Data a gasglwyd gan ddisgyblion ysgolion uwchradd ym mlynnyddoedd 8, 10 a 12, haf 2022

## Materion anodd: hil a hiliaeth

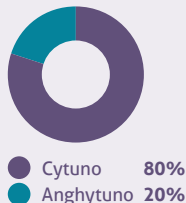
Mae'r lefel o drafodaeth ac ymwybyddiaeth o hil a hiliaeth o fewn ysgolion yn uwch na rhai materion anodd eraill, er yn amlwg mae mwy angen ei wneud o hyd.



“Mae fy ysgol yn ein hannog i drafod materion yn ymwneud â hil a hiliaeth”



“Mae fy ysgol yn cymryd adroddiadau am hiliaeth o ddifri”



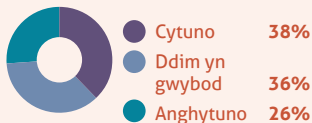
	Gwyn	Pobl ddu a lleiafrifoedd ethnig
Cytuno	86%	63%
Anghytuno	14%	37%

Tyfu i fyny yng Nghymru: llywio amseroedd ansicr | Tystiolaeth o Astudiaeth Aml-garfan Addysg WISERD  
Data a gasglwyd gan ddisgyblion ysgolion uwchradd ym mlynnyddoedd 8, 10 a 12, haf 2022

## Materion Anodd: rhywedd a rhywiaeth

Mae'r rhan helaeth o'r disgyblion naill ai yn credu nad ydy'r ysgol yn annog trafodaeth o rywedd a rhywiaeth neu nid ydynt yn ymwybodol o'r drafodaeth.

"Mae fy ysgol yn ein hannog i drafod materion yn ymwneud â rhywedd a rhywiaeth"



Er bod tri chwarter yn cytuno bod eu hysgol yn cymryd adroddiadau o aflonyddu rhywiol o ddifri, roedd chwarter yn anghytuno.

"Mae fy ysgol yn cymryd adroddiadau am aflonyddu rhywiol o ddifri"



Fodd bynnag, mae amrywiaeth sylweddol rhwng ymatebion merched a bechgyn.

"Mae fy ysgol yn cymryd adroddiadau am aflonyddu rhywiol o ddifri"

	Bechgyn	Merched
Cytuno	82%	69%
Anghytuno	18%	31%



## Tyfu i fyny yng Nghymru: llywio amseroedd ansicr | Tystiolaeth o Astudiaeth Aml-garfan Addysg WISERD

Data a gasglwyd gan ddisgyblion ysgolion uwchradd ym mlynnyddoedd 8, 10 a 12, haf 2022

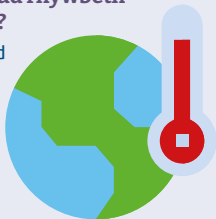
### Newid hinsawdd

#### Poeni am newid yn yr hinsawdd

Mae chwarter y disgyblion (25%) naill ai "yn poeni llawer" neu "yn poeni yn aruthrol" am newid yn yr hinsawdd, gyda 44% arall yn dweud eu bod "yn poeni rhywfaint".

#### Faint o frys sydd inni wneud rhywbeth am newid yn yr hinsawdd?

Mae disgyblion yn gweld newid hinsawdd fel problem frys: mae 56% yn meddwl bod "brys mawr" a 37% yn meddwl bod "ychydig o frys" ein bod yn gwneud rhywbeth am newid yn yr hinsawdd.



#### Emosiynau a deimlir wrth feddwl am newid hinsawdd:



#### Ydy hi'n rhy hwyr?

Mae'n rhy hwyr i wneud gwahaniaeth i newid yn yr hinsawdd:

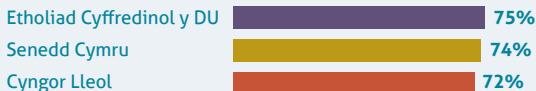


Dywed bron i 1 o bob 5 disgybl eu bod wedi ymgyrchu dros yr amgylchedd.

Tyfu i fyny yng Nghymru: llywio amseroedd ansicr | Tystiolaeth o Astudiaeth Aml-garfan Addysg WISERD  
Data a gasglwyd gan ddisgyblion ysgolion uwchradd ym mlynnyddoedd 8, 10 a 12, haf 2022

## Pleidleisio a gwleidyddiaeth

Mae'r rhan fwyaf o ddisgyblion yn bwriadu pleidleisio pan fyddant yn gymwys:



Roedd **76%** o ddisgyblion yn gwybod bod angen iddynt gofrestru ymlaen llaw i bleidleisio (**91%** o Flwyddyn 12, **78%** o Flwyddyn 10, **68%** o Flwyddyn 8).



A ydych wedi trafod unrhyw un o'r materion canlynol yn eich dosbarthiadau yn ystod y 12 mis diwethaf?

	Ydym
Rhyfeloedd a gwrthdaro	<b>66%</b>
Newid hinsawdd	<b>62%</b>
'Mae bywydau duon o bwys'	<b>52%</b>
Digartrefedd	<b>43%</b>
Tlodi	<b>42%</b>